

Анализ регионального мониторинга на предпочтение учебных предметов и выбора профессий обучающихся г. Кызыла

На основании приказа №1377-д от «09» декабря 2016 года «О проведении регионального мониторинга качества образовательных достижений обучающихся образовательных организаций и независимой оценки качества оказания услуг образовательными организациями Республики Тыва в декабре 2016 года» и в целях реализации проекта «Региональная система оценки качества образования организаций, осуществляющих образовательную деятельность на территории Республики Тыва», утвержденного приказом №1121-1/д от «09» сентября 2013 г. ГБУ «Институт оценки качества образования Республики Тыва» был проведен региональный мониторинг на предпочтение учебных предметов и выбора профессий обучающихся образовательных организаций г. Кызыла Республики Тыва в 8 классах с 14-16 декабря 2016 года.

Цель мониторинга - определение интересов обучающихся к учебным предметам и профессиям.

Региональный мониторинг проводился в форме профориентационного тестирования.

Время выполнения – 1 урок (40 минут).

В профориентационном тестировании по выявлению интересов обучающихся к учебным предметам и по определению выбора профессий «Я предпочту» приняли участие по региональной выборке 388 обучающихся, что составляет 22% от общего количества обучающихся 8-х классов г. Кызыла.

Таблица 1. Количество образовательных организаций и участников мониторинга по выявлению интересов обучающихся к учебным предметам и по определению выбора профессий «Я предпочту»

№	Кожуун (город)	№	Образовательные организации	Количество участников	% от общего количества участников	% от общего количества обучающихся
1	г. Кызыл	1	МБОУ СОШ №7 г. Кызыла	67	17	3,8
		2	МБОУ СОШ №8 г. Кызыла	92	24	5,2
		3	МБОУ СОШ №11 г. Кызыла	115	30	6,5
		4	МБОУ СОШ №12 г. Кызыла	114	29	6,4
Итого:				388	100	22

Структура профориентационного теста 8 классов

Профориентационное тестирование участников регионального мониторинга 8 классов состоит из двух тестов:

1. Тест по выявлению интересов обучающихся по учебным предметам;
2. Тест по определению выбора профессий “Я предпочту”.

Тест по выявлению интересов обучающихся по учебным предметам состоит из 90 вопросов, которые выявляют интерес обучающихся к учебным предметам. Оценка выполнения теста: каждый плюс равняется одному баллу. Подсчитав по каждой колонке сумму плюсов, можно выяснить область, в которой расположены интересы обучающихся.

Тест по определению выбора профессий “Я предпочту” состоит из 20 утверждений. Каждое из них отражает конкретное занятие. При ответах обучающемуся нужно выбрать один из двух вариантов. Оценка выполнения тестирования: каждый плюс равняется одному баллу.

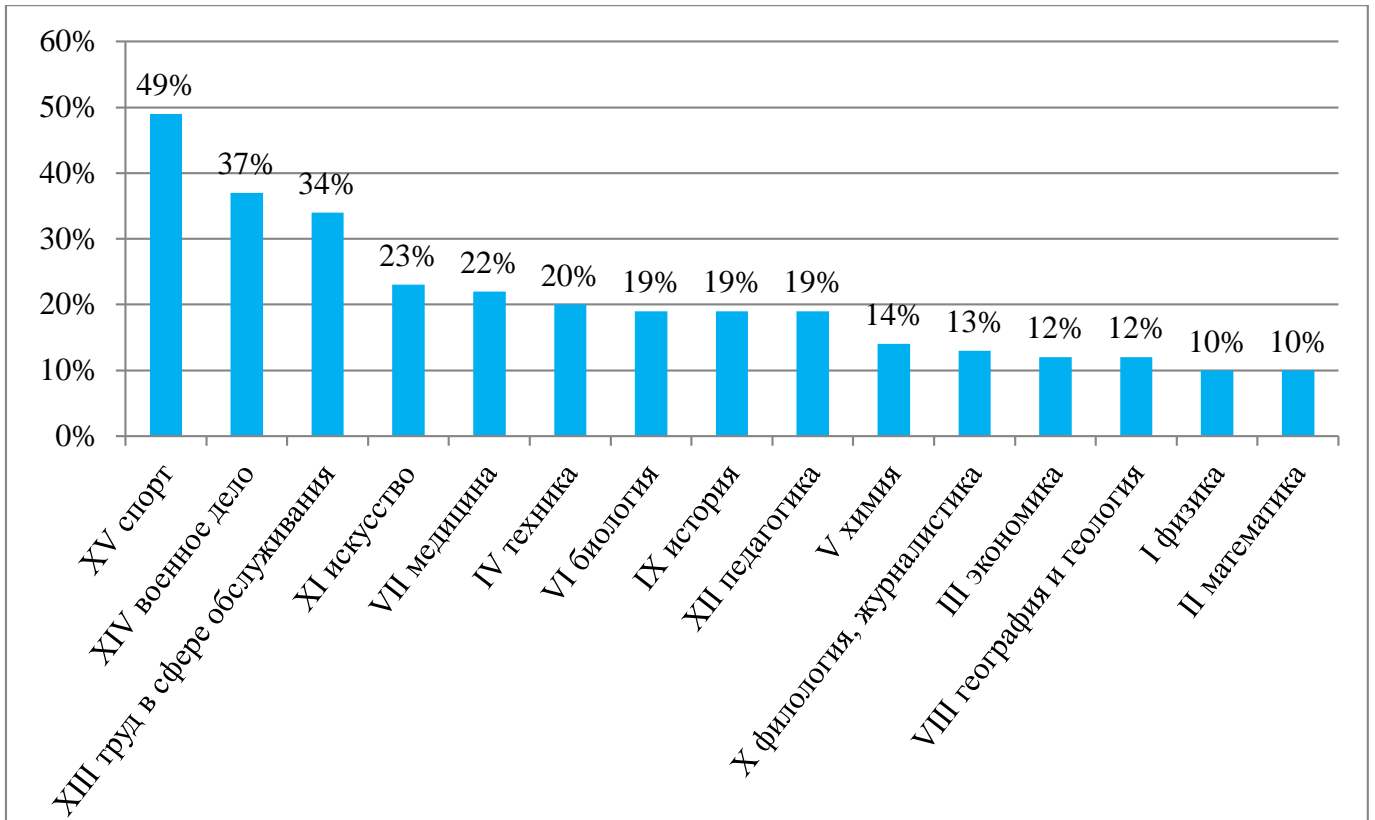
Таблица 2. Выявление интересов обучающихся по направлениям и предметам

№	Предметы и направления	Труд в сфере обслуживания	Военное дело	Спорт	Среднее значение по школам
1.	МБОУ СОШ №7 г. Кызыла	50%	50%	53%	51%
2.	МБОУ СОШ №8 г. Кызыла	20%	19%	40%	26%
3.	МБОУ СОШ №11 г. Кызыла	28%	40%	51%	40%
4.	МБОУ СОШ №12 г. Кызыла	39%	37%	52%	43%
	Среднее значение по кожууну:	34%	37%	49%	

В таблице 2 представлен наибольший интерес обучающихся г. Кызыла, которые предпочитают такие предметы и направления как спорт (49%), труд в сфере обслуживания (34%), и военное дело (37%). Низкую заинтересованность обучающиеся проявляют к таким предметам как физика (10%) и математика (10%).

**Среднее значение выявления интересов обучающихся
г. Кызыла**

Диаграмма 1



В диаграмме 1 представлено среднее значение мониторинга по выявлению интересов обучающихся к учебным предметам и направлениям в г. Кызыл.

Таблица 2. Определение выбора профессий (девочки)

№	Профессии	Ч-П	Ч-Т	Ч-Ч	Ч-З	Ч-Х
	Кожууны					
1.	МБОУ СОШ №7 г. Кызыла	24%	17%	31%	21%	40%
2.	МБОУ СОШ №8 г. Кызыла	25%	22%	34%	22%	32%
3.	МБОУ СОШ №11 г. Кызыла	27%	16%	30%	19%	34%
4.	МБОУ СОШ №12 г. Кызыла	27%	16%	26%	22%	34%
	Среднее значение по кожууну:	26%	18%	30%	21%	35%

В таблице 3 представлены предпочитаемые группы профессий у восьмиклассниц г. Кызыла. Из среднего значения по городу видно, что девочки наиболее заинтересованы в профессиях, связанных с созданием, копированием,

воспроизведением и изучением художественных образов. К этой группе относятся такие профессии как художник, актер, певец, реставратор, искусствовед и другие. (35%). А также девочки отдают предпочтение профессиям, связанным с воспитанием, обслуживанием, обучением людей, общением с ними. К этой группе относятся все педагогические и медицинские профессии, профессии сферы услуг и другие (30%). Низкую заинтересованность восьмиклассницы проявляют к такой группе профессий как человек-техника (18%).

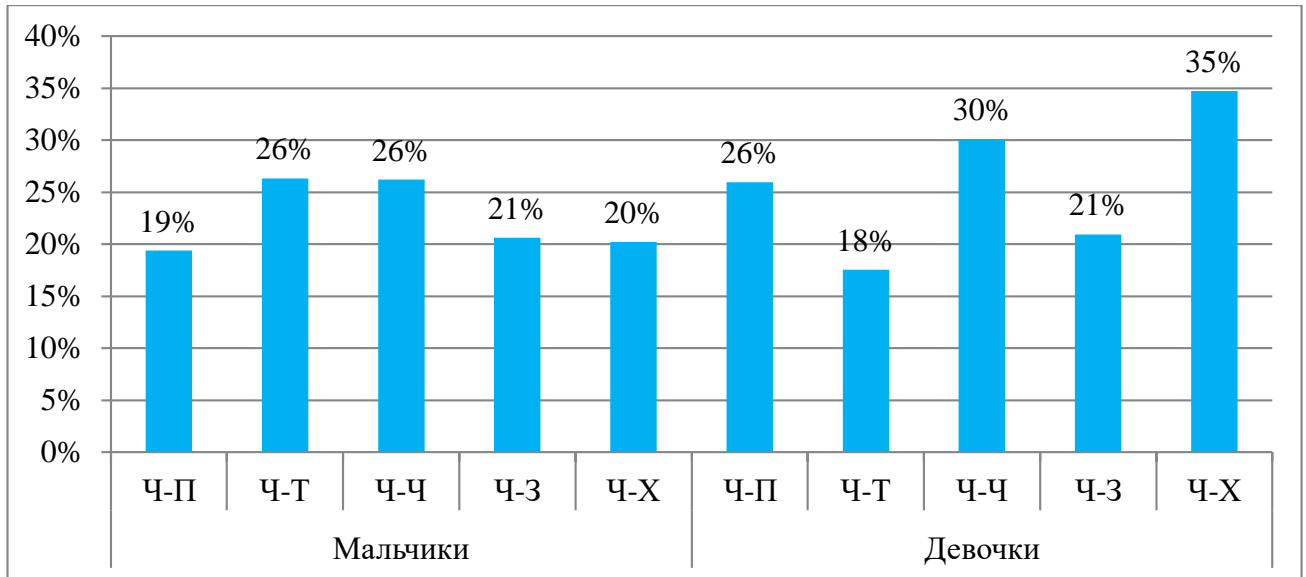
Таблица 3. Определение выбора профессий (мальчики)

№	Профессии	Ч-П	Ч-Т	Ч-Ч	Ч-З	Ч-Х
	Кожууны					
1.	МБОУ СОШ с. Аксы-Барлык	17%	28%	26%	22%	22%
2.	МБОУ СОШ с. Бижиктиг-Хая	16%	21%	20%	17%	19%
3.	МБОУ СОШ №2 с. Кызыл-Мажалык	19%	28%	24%	21%	16%
4.	МБОУ СОШ с. Эрги-Барлык	26%	29%	34%	23%	24%
	Среднее значение по кожууну:	19%	26%	26%	21%	20%

В таблице 2 представлены предпочитаемые группы профессий у восьмиклассников г. Кызыла. Из среднего значения по городу видно, что мальчики наиболее заинтересованы в профессиях, связанных с воспитанием, обслуживанием, обучением людей, общением с ними. К этой группе относятся все педагогические и медицинские профессии, профессии сферы услуг и другие (26%). А также мальчики отдают предпочтение профессиям, связанным с воспитанием, обслуживанием, обучением людей, общением с ними. К этой группе относятся все педагогические и медицинские профессии, профессии сферы услуг и другие (26%). Низкую заинтересованность восьмиклассники проявляют к такой группе профессий как человек-природа (19%).

**Среднее значение теста по определению выбора профессий
«Я предпочту» в г. Кызыл**

Диаграмма 2



В диаграмме 2 представлено среднее значение мониторинга по определению выбора профессий «Я предпочту», на котором показаны предпочтения обучающихся по пяти группам профессий: человек-природа, человек-техника, человек-человек, человек-знак, человек-художественный образ.

Составитель: Докпай-оол Э.С.