

Анализ регионального мониторинга на предпочтение учебных предметов и выбора профессий обучающихся Дзун-Хемчикского кожууна

На основании приказа №1377-д от «09» декабря 2016 года «О проведении регионального мониторинга качества образовательных достижений обучающихся образовательных организаций и независимой оценки качества оказания услуг образовательными организациями Республики Тыва в декабре 2016 года» и в целях реализации проекта «Региональная система оценки качества образования организаций, осуществляющих образовательную деятельность на территории Республики Тыва», утвержденного приказом №1121-1/д от «09» сентября 2013 г. ГБУ «Институт оценки качества образования Республики Тыва» был проведен региональный мониторинг на предпочтение учебных предметов и выбора профессий обучающихся образовательных организаций Дзун-Хемчикского кожууна Республики Тыва в 8 классах с 14-16 декабря 2016 года.

Цель мониторинга - определение интересов обучающихся к учебным предметам и профессиям.

Региональный мониторинг проводился в форме профориентационного тестирования.

Время выполнения – 1 урок (40 минут).

В профориентационном тестировании по выявлению интересов обучающихся к учебным предметам и по определению выбора профессий «Я предпочту» приняли участие по региональной выборке 48 обучающихся, что составляет 14% от общего количества обучающихся 8-х классов Дзун-Хемчикского кожууна.

Таблица 1. Количество образовательных организаций и участников мониторинга по выявлению интересов обучающихся к учебным предметам и по определению выбора профессий «Я предпочту»

| № | Кожуун (город) | № | Образовательные организации | Количество участников | % от общего количества участников | % от общего количества обучающихся |
|--------|-----------------|---|-----------------------------|-----------------------|-----------------------------------|------------------------------------|
| 1 | Дзун-Хемчикский | 1 | МБОУ Бажын-Алаакская СОШ | 22 | 45,8 | 6,5 |
| | | 2 | МБОУ Ийменская СОШ | 3 | 6,25 | 0,9 |
| | | 3 | МБОУ СОШ №4 г. Чадан | 23 | 47,9 | 6,7 |
| Итого: | | | | 48 | 100 | 14 |

Структура профориентационного теста 8 классов

Профориентационное тестирование участников регионального мониторинга 8 классов состоит из двух тестов:

1. Тест по выявлению интересов обучающихся по учебным предметам;
2. Тест по определению выбора профессий “Я предпочту”.

Тест по выявлению интересов обучающихся по учебным предметам состоит из 90 вопросов, которые выявляют интерес обучающихся к учебным предметам. Оценка выполнения теста: каждый плюс равняется одному баллу. Подсчитав по каждой колонке сумму плюсов, можно выяснить область, в которой расположены интересы обучающихся.

Тест по определению выбора профессий “Я предпочту” состоит из 20 утверждений. Каждое из них отражает конкретное занятие. При ответах обучающемуся нужно выбрать один из двух вариантов. Оценка выполнения тестирования: каждый плюс равняется одному баллу.

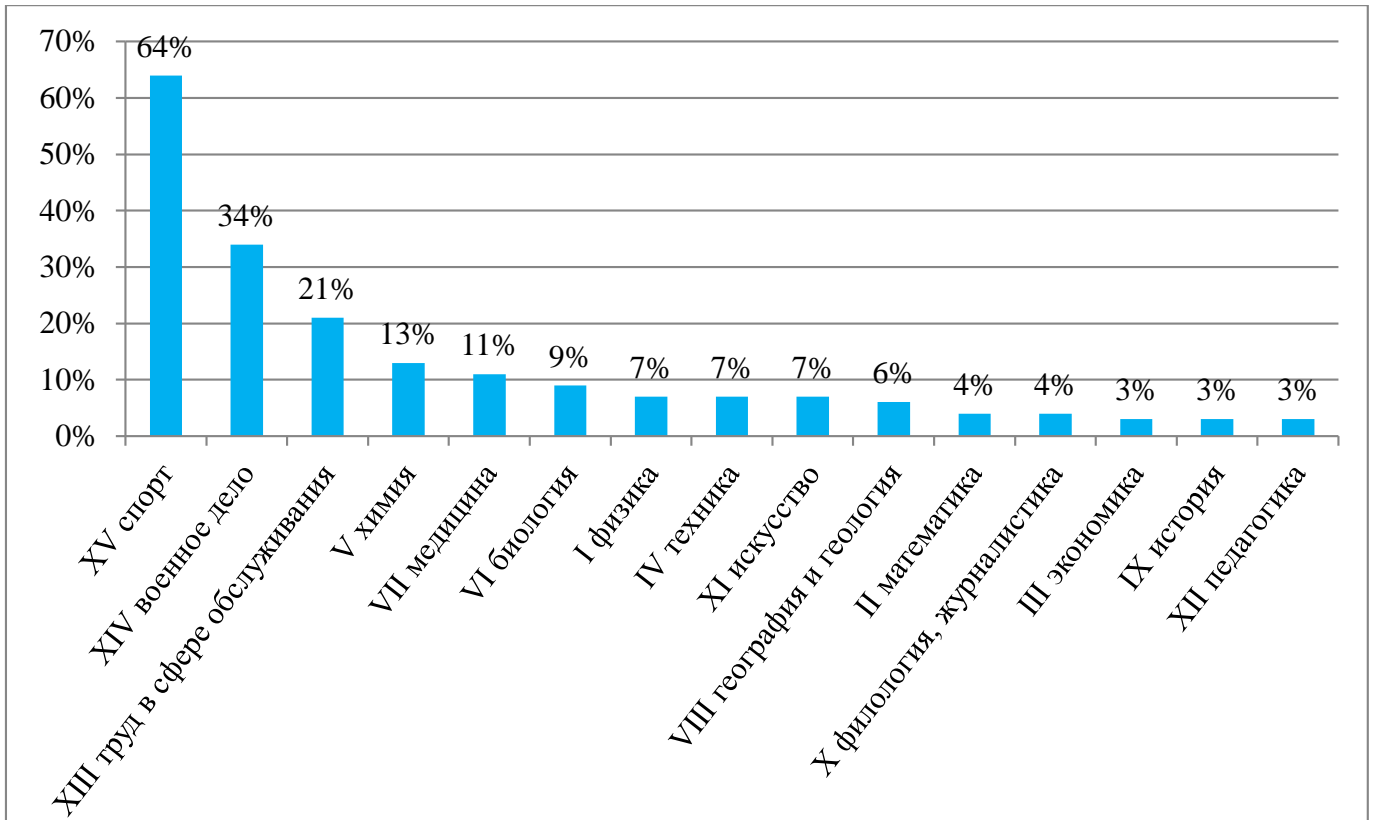
Таблица 2. Выявление интересов обучающихся по направлениям и предметам

| № | Образовательные организации | Труд в сфере обслуживания | Военное дело | Спорт | Среднее значение по школам |
|----|------------------------------|---------------------------|--------------|-------|----------------------------|
| 1. | МБОУ Бажын-Алаакская СОШ | 14% | 27% | 59% | 33% |
| 2. | МБОУ Ийменская СОШ | 33% | 67% | 67% | 56% |
| 3. | МБОУ СОШ №4 г. Чадан | 17% | 9% | 65% | 30% |
| | Среднее значение по кожууну: | 21% | 34% | 64% | |

В таблице 2 представлен наибольший интерес обучающихся Дзун-Хемчикского кожууна, которые предпочитают такие предметы и направления как спорт (64%), военное дело (34%) и труд в сфере обслуживания (21%). Низкую заинтересованность обучающиеся проявляют к таким предметам и направлениям как экономика (3%), история (3%) и педагогика (3%).

**Среднее значение выявления интересов обучающихся
Дзун-Хемчикского кожууна**

Диаграмма 1



В диаграмме 1 представлено среднее значение мониторинга по выявлению интересов обучающихся к учебным предметам и направлениям в Дзун-Хемчикском кожууне.

Таблица 2. Определение выбора профессий (девочки)

| № | Профессии Кожууны | Ч-П | Ч-Т | Ч-Ч | Ч-З | Ч-Х |
|----|------------------------------|-----|-----|-----|-----|-----|
| | | | | | | |
| 1. | МБОУ Бажын-Алаакская СОШ | 13% | 21% | 13% | 17% | 13% |
| 2. | МБОУ Ийменская СОШ | 22% | 9% | 15% | 10% | 18% |
| 3. | МБОУ СОШ №4 г. Чадан | 20% | 15% | 32% | 17% | 23% |
| | Среднее значение по кожууну: | 18% | 15% | 20% | 15% | 18% |

В таблице 3 представлены предпочитаемые группы профессий у восьмиклассниц Дзун-Хемчикского кожууна. Из среднего значения по кожууну видно, что девочки наиболее заинтересованы в профессиях, связанных с

воспитанием, обслуживанием, обучением людей, общением с ними. К этой группе относятся все педагогические и медицинские профессии, профессии сферы услуг и другие (20%). Низкую заинтересованность восьмиклассники проявляют к такой группе профессий как человек-знак (15%) и человек-техника (15%).

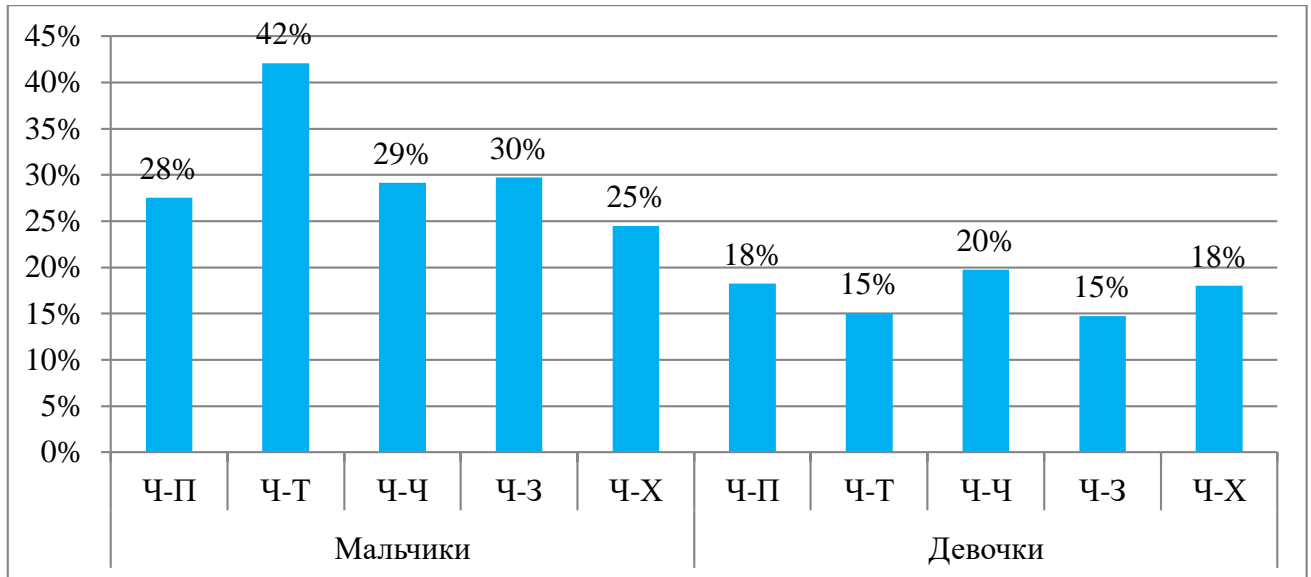
Таблица 3. Определение выбора профессий (мальчики)

| № | Профессии Кожууны | Ч-П | Ч-Т | Ч-Ч | Ч-З | Ч-Х |
|----|------------------------------|-----|-----|-----|-----|-----|
| 1. | МБОУ Бажын-Алаакская СОШ | 25% | 38% | 29% | 38% | 21% |
| 2. | МБОУ Ийменская СОШ | 39% | 53% | 41% | 38% | 36% |
| 3. | МБОУ СОШ №4 г. Чадан | 19% | 35% | 17% | 14% | 16% |
| | Среднее значение по кожууну: | 28% | 42% | 29% | 30% | 25% |

В таблице 2 представлены предпочитаемые группы профессий у восьмиклассников Барун-Хемчикского кожууна. Из среднего значения по кожууну видно, что мальчики наиболее заинтересованы в профессиях, связанных с созданием, обслуживанием и эксплуатацией техники. Это такие профессии как инженер-конструктор, автослесарь, системный администратор и другие (42%). А также мальчики отдают предпочтение профессиям, связанным с созданием и использованием знаковых систем (цифровых, буквенных, нотных). К этой группе относятся переводчики художественных и технических текстов, аналитики, финансисты и другие (30%). Низкую заинтересованность восьмиклассники проявляют к такой группе профессий как человек-художественный образ (25%).

**Среднее значение теста по определению выбора профессий
«Я предпочту» в Барун-Хемчикском кожууне**

Диаграмма 2



В диаграмме 2 представлено среднее значение мониторинга по определению выбора профессий «Я предпочту», на котором показаны предпочтения обучающихся по пяти группам профессий: человек-природа, человек-техника, человек-человек, человек-знак, человек-художественный образ.

Составитель: Докпай-оол Э.С.