

Анализ регионального мониторинга качества образования достижений обучающихся Сут-Хольского кожууна Республики Тыва

На основании приказа №1377-д от «09» декабря 2016 года «О проведении регионального мониторинга качества образовательных достижений обучающихся образовательных организаций и независимой оценки качества оказания услуг образовательными организациями Республики Тыва в декабре 2016 года» и в целях реализации проекта «Региональная система оценки качества образования организаций, осуществляющих образовательную деятельность на территории Республики Тыва», утвержденного приказом №1121-1/д от «09» сентября 2013 г., ГБУ «Институт оценки качества образования Республики Тыва» проведен региональный мониторинг качества образовательных достижений обучающихся 5-х классов образовательных организаций Сут-Хольского кожууна Республики Тыва с 14-16 декабря 2016 года.

Цель мониторинга - определить уровень стартовых возможностей обучающихся в основной школе.

Региональный мониторинг проводился в форме метапредметного тестирования.

Время выполнения – 40 минут.

В метапредметном тестировании приняли участие 51 пятиклассник Сут-Хольского кожууна по региональной выборке, что составляет 31,1% обучающихся от общего количества 5-х классов.

Таблица 1. Количество образовательных организаций и участников РМКО по метапредметному тестированию

| № | Образовательные организации | Количество участников | % от общего количества участников | % от общего количества обучающихся |
|---|-----------------------------|-----------------------|-----------------------------------|------------------------------------|
| 1 | МБОУ СОШ с. Алдын-Маадыр | 17 | 33,3 | 10,36 |
| 2 | МБОУ СОШ с. Кызыл-Тайга | 14 | 27,5 | 8,54 |
| 3 | МБОУ СОШ с. Хор-Тайга | 20 | 39,2 | 12,2 |
| | Итого: | 51 | 100 | 31,1 |

Структура метапредметного теста 5 классов.

Метапредметное тестирование, предлагавшееся участникам регионального мониторинга качества образования 5 классов, было составлено в соответствии с требованиями Федерального государственного образовательного стандарта

основного общего образования и имело стандартизированную систему оценивания. Работа состояла из 8 заданий. Ответом к каждому из заданий была буква, цифра, последовательность цифр или слово (словосочетание), фраза.

Таблица 2. Распределение заданий по уровням сложности

| № | Критерии | Количество заданий | Максимальный балл |
|---|--------------------------------|--------------------|-------------------|
| 1 | Общая осведомленность | 1 | 10 |
| 2 | Сложение чисел с переключением | 1 | 10 |
| 3 | Исправь ошибки | 1 | 10 |
| 4 | Составь фразу из 3 слов | 1 | 3 |
| 5 | Составь фразу из 4 слов | 1 | 3 |
| 6 | Сравнение | 1 | 10 |
| 7 | Классификация | 1 | 3 |
| 8 | Арифметика | 1 | 4 |
| | Итого: | 8 | 53 |

Таблица №2 показывает 3 уровня сложности: низкий (3-4 балла), средний (10 баллов) и высокий (задание №2).

Таблица 3. Шкала перевода баллов в отметки

| Класс | Отметка | «2» | «3» | «4» | «5» |
|-------|--------------------|------|-------|-------|-------|
| | Количество баллов | | | | |
| 5 | Сумма баллов | 0-23 | 24-29 | 30-41 | 42-53 |
| | Процент выполнения | 43 | 55 | 77 | 100 |

Рекомендуемый минимальный результат выполнения метапредметного теста, свидетельствующий об освоении федерального компонента образовательного стандарта в начальной школе, – 24 балла, максимальный результат выполнения метапредметного теста – 53 балла (за выполнение менее 43% объема теста ставится отметка «2»; за выполнение 55% объема теста ставится отметка – «3»; за выполнение 77% объема теста ставится отметка «4»; за выполнение от 78 до 100% объема теста ставится отметка – «5»).

Таблица 4. Показатели уровня обученности

| № | Кожуун (город) | № | Образовательные организации | УО | КО | СБ |
|--------------------|----------------|---|-----------------------------|-----|-----|-----|
| 1 | Сут-Хольский | 1 | МБОУ СОШ с. Алдын-Маадыр | 53% | 29% | 2,8 |
| | | 2 | МБОУ СОШ с. Кызыл-Тайга | 79% | 14% | 2,9 |
| | | 3 | МБОУ СОШ с. Хор-Тайга | 55% | 20% | 2,8 |
| Средний результат: | | | | 62% | 21% | 2,8 |

В таблице 4 представлены результаты обученности и готовности учащихся к основной школе Сут-Хольского кожууна:

- уровень обученности – 62%;
- качество обученности – 21%;
- средний балл – 2,8.

Показатели выполнения метапредметного теста

Диаграмма 1

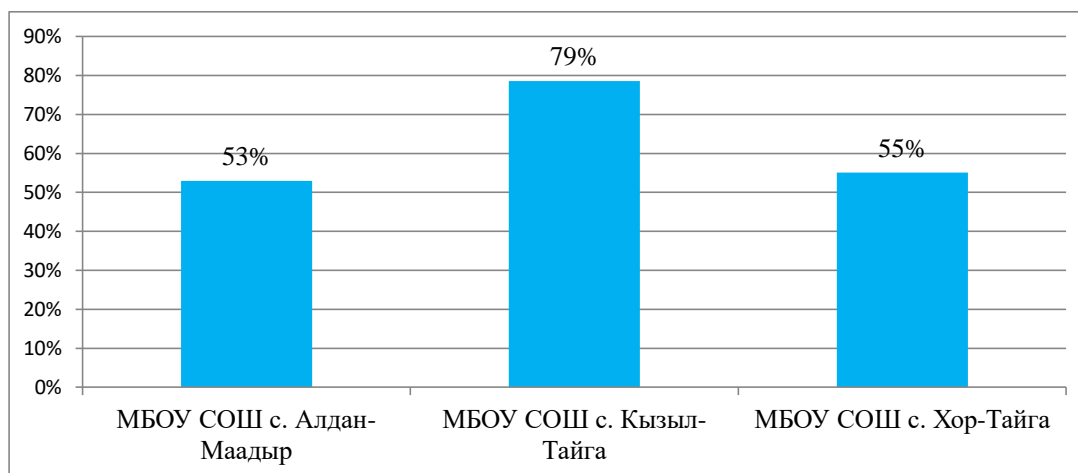


Диаграмма 1 показывает результаты уровня обученности обучающихся Сут-Хольского кожууна. Средний результат уровня обученности по кожууну составляет 62%. Результат выше среднего уровня обученности показала МБОУ СОШ с. Кызыл-Тайга (79%). Результаты ниже среднего уровня обученности показали МБОУ СОШ с. Алдан-Маадыр (53%), МБОУ СОШ с. Хор-Тайга (55%).

Диаграмма 2

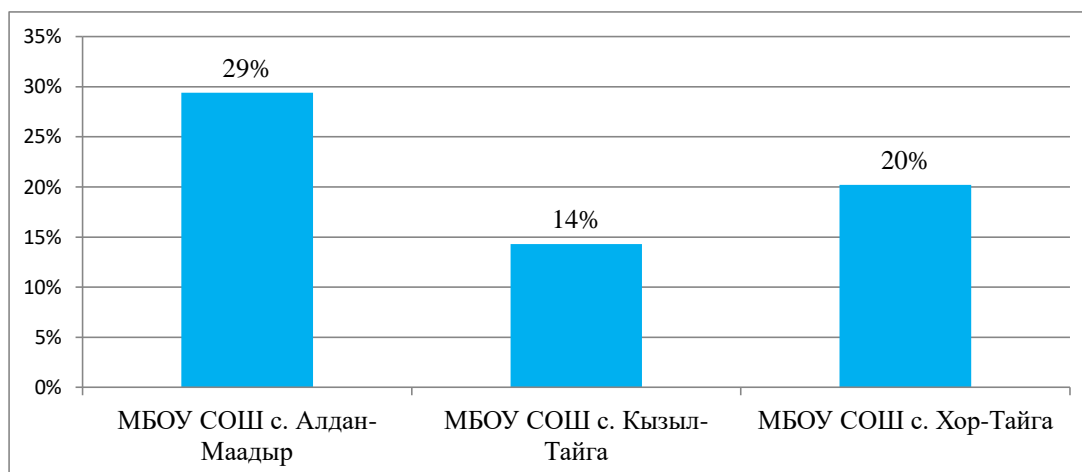


Диаграмма 2 показывает результаты качества обученности обучающихся Сут-Хольского кожууна. Средний результат качества обученности по кожууну составляет 21%. Результат выше среднего уровня качества обученности показала МБОУ СОШ с. Алдан-Маадыр (29%). Результаты ниже среднего уровня обученности показали МБОУ СОШ с. Кызыл-Тайга (14%), МОУ СОШ с. Хор-Тайга (20%).

Диаграмма 3

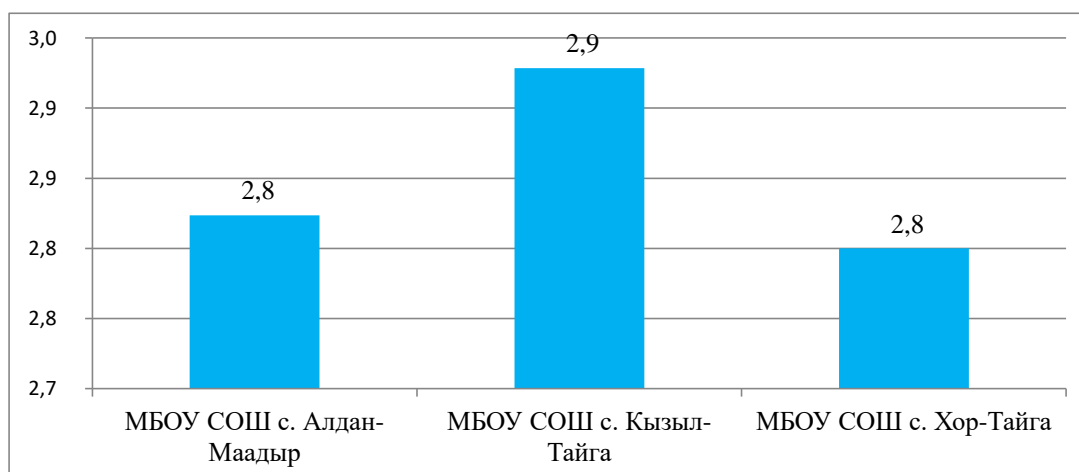


Диаграмма 3 показывает результаты среднего балла по оценкам обучающихся Сут-Хольского кожууна. Результат среднего балла по кожууну составляет 2,8. Результат выше среднего балла показала МБОУ СОШ с. Кызыл-Тайга (2,9).

Показатели выполнения заданий метапредметного теста

Диаграмма 4

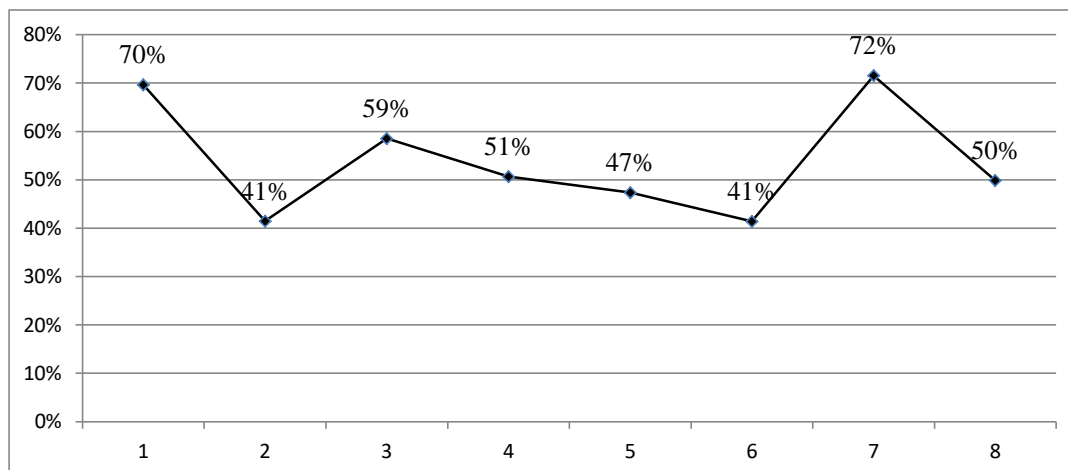


Диаграмма 4 показывает результаты выполнения заданий метапредметного теста обучающихся по Сут-Хольскому кожууну. Процент выполнения метапредметного теста образовательными организациями кожууна - 53%. Образовательные организации Сут-Хольского кожууна справились с заданиями низкого, среднего, высокого уровней сложности:

- №1 (70%), которое направлено на выявление информированности обучающихся, определяемой внешкольными воздействиями. От обучающихся требовались правильно дополнить предложение, выбрав один ответ из пяти предложенных вариантов;
- №2 (41%), где испытуемые должны с возможно большей скоростью и точностью сложить два однозначных числа, написанных друг под другом двумя чередующимися способами.
- №3 (59%), где проверялась грамотность обучающихся по орфографии и пунктуации;
- №4 (51%), №5 (47%), задания низкого уровня сложности, где проверялись умение составить фразы из нескольких слов.
- №6 (41%), задание среднего уровня сложности, где проверялось умение сравнивать части речи и части слова.
- №7 (72%), задание низкого уровня сложности, где проверялось знание орфографической грамотности учеников; умение устанавливать причинно-следственные связи между отдельными языковыми явлениями и умение группировать предметы по признакам.
- №8 (50%), задание низкого уровня сложности, где проверялось знание орфографической грамотности учеников; умение устанавливать причинно-следственные связи между отдельными языковыми явлениями и умение группировать предметы по признакам.

По итогам метапредметного теста выяснилось, что обучающиеся хорошо справились с заданиями низкого, среднего уровней сложности. Однако затруднялись в заданиях среднего и высокого уровней сложности.

Составитель: Тюлюш Т. В.