

Анализ регионального мониторинга качества образования достижений обучающихся г. Кызыла Республики Тыва

На основании приказа №1377-д от «09» декабря 2016 года «О проведении регионального мониторинга качества образовательных достижений обучающихся образовательных организаций и независимой оценки качества оказания услуг образовательными организациями Республики Тыва в декабре 2016 года» и в целях реализации проекта «Региональная система оценки качества образования организаций, осуществляющих образовательную деятельность на территории Республики Тыва», утвержденного приказом №1121-1/д от «09» сентября 2013 г., ГБУ «Институт оценки качества образования Республики Тыва» проведен региональный мониторинг качества образовательных достижений обучающихся 5-х классов образовательных организаций г. Кызыла Республики Тыва с 14-16 декабря 2016 года.

Цель мониторинга - определить уровень стартовых возможностей обучающихся в основной школе.

Региональный мониторинг проводился в форме метапредметного тестирования.

Время выполнения – 40 минут.

В метапредметном тестировании приняли участие 470 пятиклассников г. Кызыла по региональной выборке, что составляет 30,57% обучающихся от общего количества 5-х классов.

Таблица 1. Количество образовательных организаций и участников РМКО по метапредметному тестированию

№	Образовательные организации	Количество участников	% от общего количества участников	% от общего количества обучающихся
1	МБОУ СОШ № 7	57	12,1	3,70
2	МБОУ СОШ № 8	121	25,7	7,88
3	МБОУ СОШ № 11	165	35,1	10,73
4	МБОУ СОШ № 12	127	27,1	8,26
	Итого:	470	100	30,57

Структура метапредметного теста 5 классов.

Метапредметное тестирование, предлагавшееся участникам регионального мониторинга качества образования 5 классов, было составлено в соответствии с требованиями Федерального государственного образовательного стандарта основного общего образования и имело стандартизированную систему оценивания. Работа состояла из 8 заданий. Ответом к каждому из заданий была буква, цифра, последовательность цифр или слово (словосочетание), фраза.

Таблица 2. Распределение заданий по уровням сложности

№	Критерии	Количество заданий	Максимальный балл
1	Общая осведомленность	1	10
2	Сложение чисел с переключением	1	10
3	Исправь ошибки	1	10
4	Составь фразу из 3 слов	1	3
5	Составь фразу из 4 слов	1	3
6	Сравнение	1	10
7	Классификация	1	3
8	Арифметика	1	4
	Итого:	8	53

Таблица №2 показывает 3 уровня сложности: низкий (3-4 балла), средний (10 баллов) и высокий (задание №2).

Таблица 3. Шкала перевода баллов в отметки

Клас с	Отметка	«2»	«3»	«4»	«5»
	Количество баллов				
5	Сумма баллов	0-23	24-29	30-41	42-53
	Процент выполнения	43	55	77	100

Рекомендуемый минимальный результат выполнения метапредметного теста, свидетельствующий об освоении федерального компонента образовательного стандарта в начальной школе, – 24 балла, максимальный результат выполнения метапредметного теста – 53 балла (за выполнение менее 43% объема теста ставится отметка «2»; за выполнение 55% объема теста ставится отметка – «3»; за выполнение 77% объема теста ставится отметка «4»; за выполнение от 78 до 100% объема теста ставится отметка – «5»).

Таблица 4. Показатели уровня обученности

№	Образовательные организации	УО	КО	СБ
1	МБОУ СОШ № 7	93%	59%	3,7
2	МБОУ СОШ № 8	48%	24%	2,8
3	МБОУ СОШ № 11	62%	17%	2,8
4	МБОУ СОШ № 12	93%	60%	3,7
	Средний результат:	74%	40%	3,1

В таблице 4 представлены результаты обученности и готовности учащихся к основной школе г. Кызыла:

- уровень обученности – 74%;
- качество обученности – 40%;
- средний балл – 3,1.

Показатели выполнения метапредметного теста

Диаграмма 1

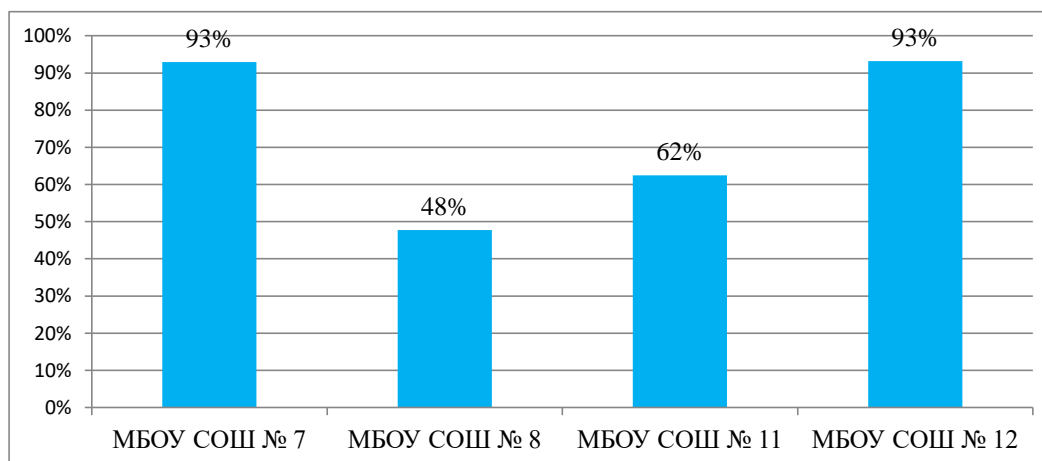


Диаграмма 1 показывает результаты уровня обученности обучающихся г. Кызыла. Средний результат уровня обученности по городу составляет 74%. Результат выше среднего уровня обученности показали МБОУ СОШ №7 (93%) и МБОУ СОШ №12 (93%). Результаты ниже среднего уровня обученности показали МБОУ СОШ №8 (48%), МБОУ СОШ №11 (62%).

Диаграмма 2

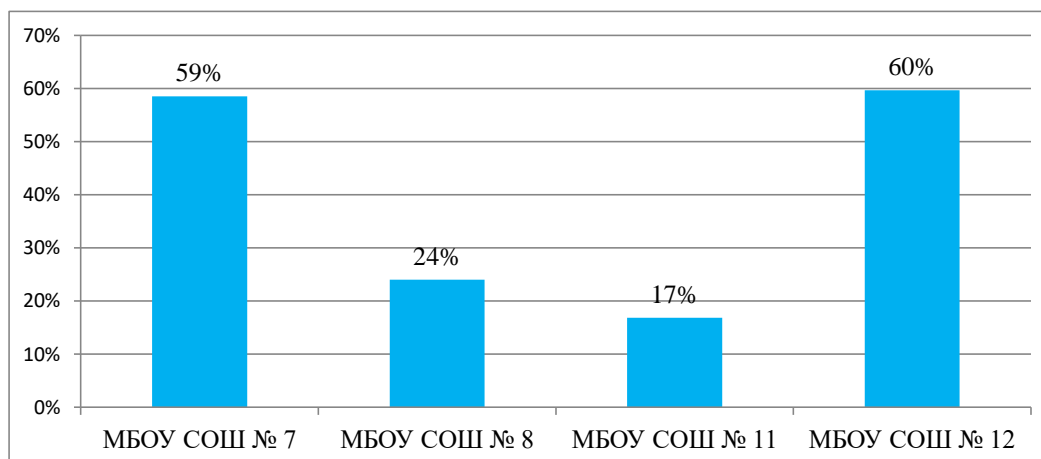


Диаграмма 2 показывает результаты качества обученности обучающихся г. Кызыла. Средний результат качества обученности по городу составляет 40%. Результат выше среднего уровня качества обученности показали МБОУ СОШ №7 (59%) и МБОУ СОШ №12 (60%). Результаты ниже среднего уровня обученности показали МБОУ СОШ №8 (24%), МБОУ СОШ №11 (17%).

Диаграмма 3

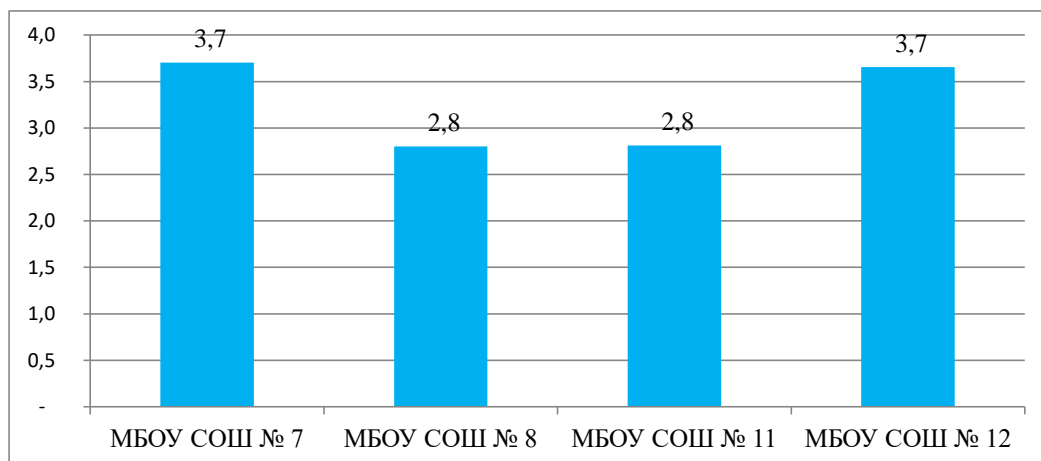


Диаграмма 3 показывает результаты среднего балла по оценкам обучающихся г. Кызыла. Средний результат среднего балла по городу составляет 3,1. Результат выше среднего уровня среднего балла показали МБОУ СОШ №7 (3,7) и МБОУ СОШ №12 (3,7). Результаты ниже среднего балла показали МБОУ СОШ №8 (2,8%) и МБОУ СОШ №11 (2,8).

Показатели выполнения заданий метапредметного теста

Диаграмма 4

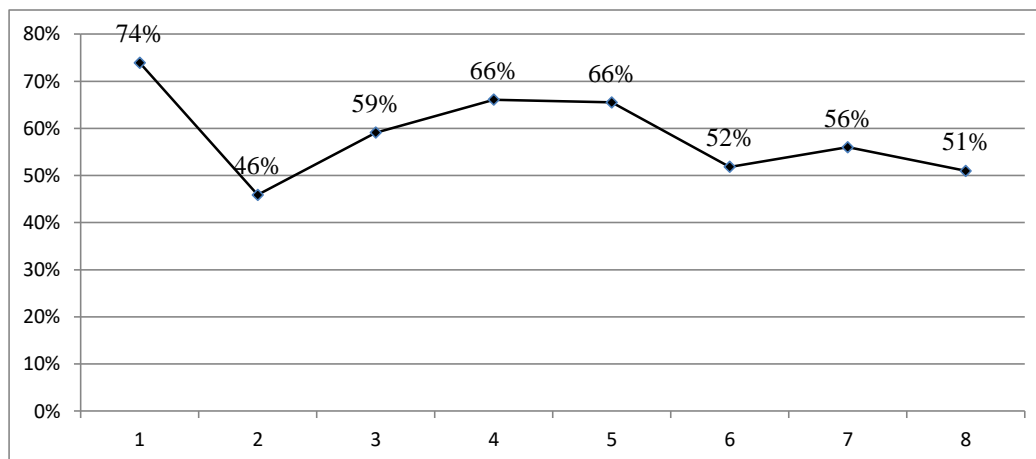


Диаграмма 4 показывает результаты выполнения заданий метапредметного теста обучающихся по г. Кызыл. Процент выполнения РМКО образовательными организациями г. Кызыл - 58%. Хорошо справились с заданиями низкого и среднего уровней сложности:

- №1 (74%), которое направлено на выявление информированности обучающихся, определяемой внешкольными воздействиями. От обучающихся требовались правильно дополнить предложение, выбрав один ответ из пяти предложенных вариантов;
- № 3 (59%), где проверялась грамотность обучающихся по орфографии и пунктуации;
- №4 (66%), 5(66%), задания низкого уровня сложности, где проверялись умение составить фразы из нескольких слов.
- №6 (52%), задание среднего уровня сложности, где проверялось умение сравнивать части речи и части слова.
- №7 (65%), задание низкого уровня сложности, где проверялось знание орфографической грамотности учеников; умение устанавливать причинно-следственные связи между отдельными языковыми явлениями и умение группировать предметы по признакам.
- №8 (56%), задание низкого уровня сложности, где проверялось знание орфографической грамотности учеников; умение устанавливать причинно-следственные связи между отдельными языковыми явлениями и умение группировать предметы по признакам;

Трудности для обучающихся вызвали задание высокого уровня сложности:

- №2 (46%), где обучающиеся должны с возможно большей скоростью и точностью сложить два однозначных числа, написанных друг под другом двумя чередующимися способами.

По итогам метапредметного теста выяснилось, что обучающиеся хорошо справились с заданиями низкого и среднего уровней сложности. Однако затруднялись в задании высокого уровня сложности.

Составитель: Тюлюш Т. В.