

Анализ
регионального мониторинга качества образовательных достижений
обучающихся 4-х классов по предметам «Русский язык», «Математика»,
«Окружающий мир», «Литературное чтение»
Пий-Хемского кожууна Республики Тыва

На основании приказа №1377-д от «09» декабря 2016 года «О проведении регионального мониторинга качества образовательных достижений обучающихся образовательных организаций и независимой оценки качества оказания услуг образовательными организациями Республики Тыва в декабре 2016 года» и в целях реализации проекта «Региональная система оценки качества образования организаций, осуществляющих образовательную деятельность на территории Республики Тыва», утвержденного приказом №1121-1/д от «09» сентября 2013 г., ГБУ «Институт оценки качества образования Республики Тыва» проведен с 15 по 20 декабря 2016 года региональный мониторинг качества образовательных достижений обучающихся 4-х классов.

Цель мониторинга - определение качества обученности и выявление уровня общего развития, умения применять знания в нестандартной ситуации.

Мониторинг проводился в форме диагностических работ по предметам: «Русский язык», «Математика», «Окружающий мир», «Литературное чтение».

Время выполнения диагностической работы 1 урок (45 минут).

Для проведения регионального мониторинга качества образовательных достижений обучающихся 4-х классов использованы следующие материалы:

- Контрольно-измерительный материал по русскому языку (1 вариант);
- Контрольно-измерительный материал по окружающему миру (1 вариант);
- Контрольно-измерительный материал по математике (1 вариант);
- Контрольно-измерительный материал по литературному чтению (1 вариант);

РУССКИЙ ЯЗЫК

В диагностической работе приняли участие 113 обучающихся, что составляет 94,2% от общего количества выпускников 4-х классов Пий-Хемского кожууна. Количество, не принявших участие по уважительной причине, составило 7 (5,8%) обучающихся.

Таблица 1. Количество участников по предмету «Русский язык»

№	ОО	Количество участников	% от общего количества участников	% от общего количества 4-х классов
1	МБОУ Уюкская СОШ	16	14	13,3
2	МБОУ Аржаанская СОШ	8	7,1	6,67
3	МБОУ Сесерлигская СОШ	14	12	11,7
4	МБОУ Хутинская СОШ	6	5,3	5
5	МБОУ Шивилигская СОШ	2	1,8	1,67
6	МБОУ Туранская СОШ №1	41	36	34,2
7	МБОУ Сушинская СОШ	9	8	7,5
8	МБОУ Тарлагская СОШ	8	7,1	6,67
9	МБОУ Хадынская СОШ	9	8	7,5
	ИТОГО:	113	100%	94,2%

Диагностическая работа по русскому языку содержала 3 группы заданий, обязательных для выполнения всеми обучающимися. Назначение первой группы – обеспечить проверку достижения обучающихся уровня базовой подготовки, а второй и третий – обеспечить проверку достижения повышенного и высокого уровня подготовки.

Основной целью диагностической работы являлась проверка и оценка знаний по русскому языку обучающихся начальной школы.

Для контроля были выделены основные разделы содержания:

- 1) Фонетика;
- 2) Лексика;
- 3) Состав слова;
- 4) Морфология;
- 5) Синтаксис;
- 6) Орфография;
- 7) Пунктуация.

Таблица 2. Распределение заданий по уровню сложности

№	Части работы	Число заданий	Максимальный балл	Тип заданий
1	А	10	10	С выбором ответа
2	В	2	4	Свободно-конструированный ответ
3	С	2	6	С развернутым ответом
Итого:	3	14	20	

Верное выполнение каждого задания с кратким ответом оценивается в 1 балл. За выполнение заданий с развернутым ответом в зависимости от полноты и правильности ответа выставляется от 0 до 3 баллов. На основе баллов, выставленных за выполнение всех заданий работы, подсчитывается общий балл.

К базовому уровню относятся задания на применение изученных орфографических и пунктуационных правил, определение грамматических признаков изученных частей речи, определение синтаксической структуры предложения, нахождение случаев соблюдения или нарушения правил орфоэпии и грамматики.

К повышенному уровню относятся задания на понимание смысла слов, предложений, решение коммуникативных задач. Из 14 заданий проверочной работы 10 заданий *части А* (№ № 1-10) относятся к базовому уровню сложности, 4 задания *части В и С* (№ № 11-14) – к повышенному уровню сложности.

Таблица 3. Распределение заданий по видам проверяемой деятельности

Виды деятельности, проверяемые в работе	Число заданий	Максимальный балл
1. Воспроизведение знаний	2	2
2. Применение знаний и умений в знакомой ситуации	8	8
3. Применение знаний и умений в изменённой ситуации	2	4
4. Применение знаний и умений в новой ситуации	2	6
Итого:	14	20

Таблица 4. Шкала перевода баллов в отметки

Класс	Отметка				
	«2»	«3»	«4»	«5»	

	Количество баллов				
4	Общая сумма баллов	0-9	10-13	14-17	18-20
	Процент выполнения	45%	65%	85%	100%

Минимальный результат выполнения всех заданий – 10 баллов ставится за выполнение 65% от общего объема выполнения работы и оценивается отметкой «3», 85% объема выполнения работы оценивается отметкой «4», 100 % объема выполнения работы оценивается отметкой «5». Выполнение работы менее 45 % оценивается отметкой «2».

Таблица 5. Показатели обученности

№	Кожуун (город)	Качество обученности	Уровень обученности	Средний балл
1	МБОУ Уюкская СОШ	25	81	3
2	МБОУ Аржаанская СОШ	0	13	2
3	МБОУ Сесерлигская СОШ	21	71	3
4	МБОУ Хутинская СОШ	17	67	3
5	МБОУ Шивилигская СОШ	0	100	3
6	МБОУ Туранская СОШ №1	54	85	4
7	МБОУ Сушинская СОШ	22	67	3
8	МБОУ Тарлагская СОШ	0	38	2
9	МБОУ Хадынская СОШ	78	100	4
Средний результат:		24,1%	69,1%	3

В таблице 5 представлены показатели результатов обученности и готовности к основной школе обучающихся в образовательных организациях Пий-Хемского кожууна:

- уровень обученности – 69,1%;
- качество обученности – 24,1%;
- средний балл – 3.

Показатели обученности

Диаграмма 1.

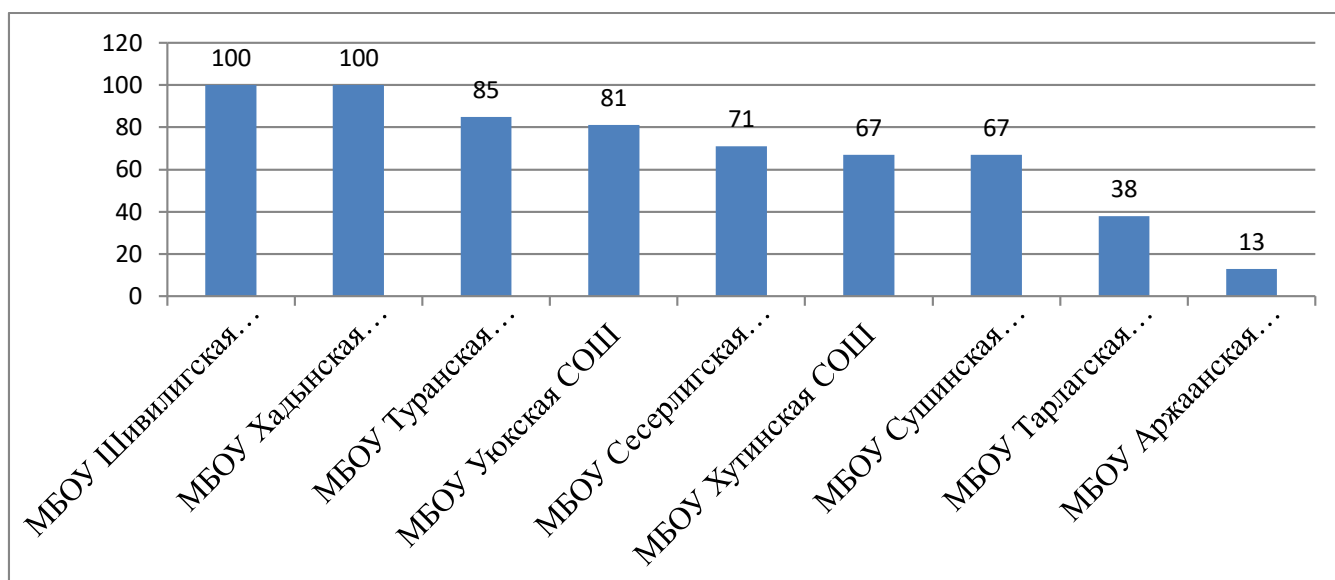


Диаграмма 1 показывает результаты уровня обученности обучающихся. Средний показатель уровня обученности по кожууну составляет 69,1%. Хороший уровень обученности показали МБОУ Шивилигская СОШ (100%), МБОУ Хадынская СОШ (100%). Низкий уровень обученности показали МБОУ Аржаанская СОШ (13%), МБОУ Тарлагская СОШ (38%).

Диаграмма 2.

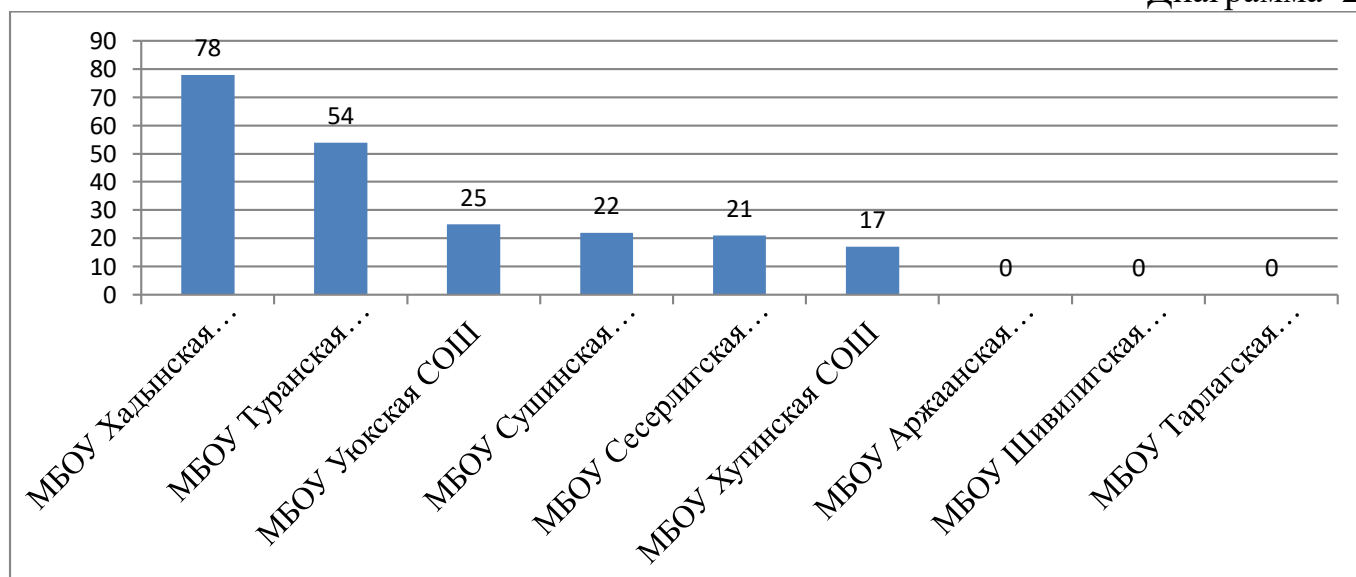


Диаграмма 2 показывает результаты качества обученности обучающихся. Средний показатель качества обученности по кожууну составляет 24,1%. Хорошее качество обученности показали МБОУ Хадынская СОШ (78%), МБОУ Туранская СОШ (54%). Низкое качество обученности показали МБОУ Аржаанская СОШ (0%), МБОУ Шивилигская СОШ (0%), МБОУ Тарлагская СОШ (0%).

Диаграмма 3.

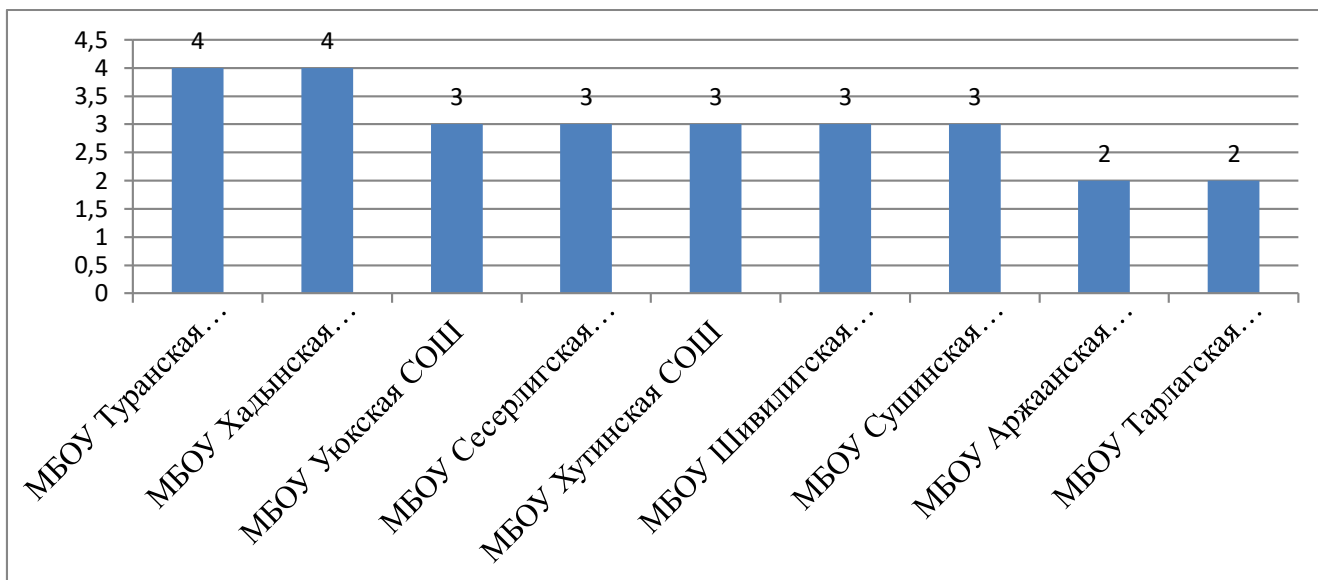


Диаграмма 3 показывает результаты среднего балла по оценкам обучающихся. Средний балл по оценкам по кожууну составляет – 3. Хороший результат показали МБОУ Туранская СОШ №1 (4), МБОУ Хандынская СОШ (4). Низкие результаты показали МБОУ Аржаанская СОШ (2), МБОУ Тарлагская СОШ (2).

Показатели выполнения заданий по предмету «Русский язык»

Диаграмма 4.

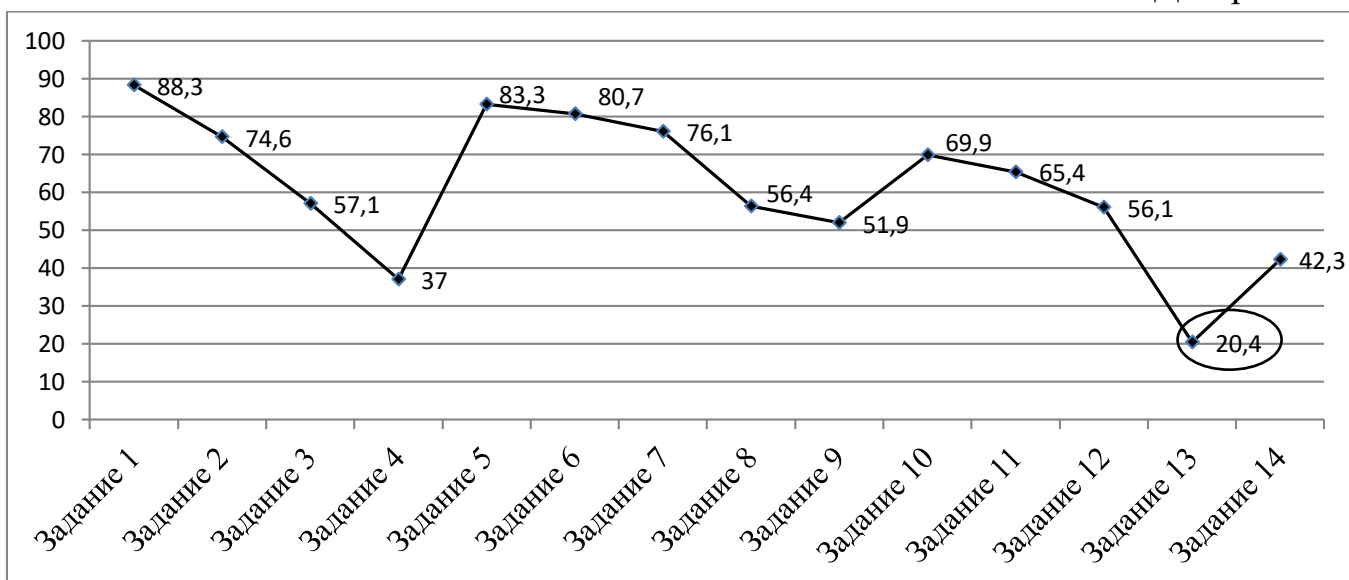


Диаграмма 4 показывает результаты выполнения заданий диагностической работы, которые показывают хорошие знания обучающихся в задании №1 (88,3%) базового уровня, где проверялись умения применять правила переноса, деления слов на слоги, а также умение правильно образовывать грамматические формы имён существительных, знание о множественности лексических значений слов.

Задание № 13 (20,4%) вызвало затруднение у обучающихся, которое выявляло уровень учебно-языкового опознавательного умения обучающихся распознавать значение конкретного слова, используя в задании контекст и уровень предметного коммуникативного умения формулировать значение слова в письменной форме соблюдая нормы построения словоупотребления.

МАТЕМАТИКА

В диагностической работе приняли участие 111 обучающихся, что составляет 92,5% от общего количества выпускников 4-х классов Пий-Хемского кожууна. Количество, не принявших участие по уважительной причине, составило 9 (7,5%) обучающихся.

Таблица 1. Количество участников и образовательных организаций

№	Кожуун (город)	Количество участников	% от общего количества участников	% от общего количества 4-х классов
1	МБОУ Уюкская СОШ	16	14	13,3
2	МБОУ Аржаанская СОШ	7	6,3	5,83
3	МБОУ Сесерлигская СОШ	14	13	11,7
4	МБОУ Хутинская СОШ	6	5,4	5
5	МБОУ Шивилигская СОШ	2	1,8	1,67
6	МБОУ Туранская СОШ №1	40	36	33,3
7	МБОУ Сушинская СОШ	9	8,1	7,5
8	МБОУ Тарлагская СОШ	8	7,2	6,67
9	МБОУ Хадынская СОШ	9	8,1	7,5
	ИТОГО:	111	100%	92,5%

Диагностическая работа по математике содержала 3 группы заданий, обязательных для выполнения всеми обучающимися. Назначение первой группы – обеспечить проверку достижения обучающихся уровня базовой подготовки, а второй и третий – обеспечить проверку достижения повышенного и высокого уровня подготовки.

Основной целью диагностической работы являлась проверка и оценка знаний по математике обучающихся начальной школы.

В работе проверяются знания и умения из следующих разделов:

1. Нумерация многозначных чисел;
2. Арифметические действия с многозначными числами и порядок действий;
3. Решение уравнений;

4. Действия с именованными числами;
5. Геометрические величины;
6. Решение простых и составных задач;
7. Задания на развитие логического мышления.

Таблица 2. Распределение заданий по уровню сложности

№	Части работы	Число заданий	Максимальный балл	Тип заданий
1	А	10	10	с выбором ответа
2	В	2	4	с кратким ответом
3	С	2	6	с развёрнутым ответом
Итого: 3		14	20	

Верное выполнение каждого задания с кратким ответом оценивается в 1 балл. За выполнение заданий с развёрнутым ответом в зависимости от полноты и правильности ответа выставляется от 0 до 3 баллов. На основе баллов, выставленных за выполнение всех заданий работы, подсчитывается общий балл.

Из 14 заданий проверочной работы 10 заданий *части А* (№ № 1-10) относятся к базовому уровню сложности, 2 задания *части В* (№ № 11-12) – к повышенному уровню сложности, 2 задания *части С* (№ № 13-14) – к высокому уровню сложности.

Таблица 3. Распределение заданий по видам проверяемой деятельности

Виды деятельности, проверяемые в работе	Число заданий	Максимальный балл
1. Воспроизведение знаний	2	2
2. Применение знаний и умений в знакомой ситуации	8	8
3. Применение знаний и умений в изменённой ситуации	2	4
4. Применение знаний и умений в новой ситуации	2	6
Итого:	14	20

В диагностической работе предусматривается проверка усвоения конкретных знаний и умений по четырём видам деятельности: воспроизведение знаний, применение знаний и умений в знакомой ситуации, применение знаний и умений в изменённой ситуации, применение знаний и умений в новой ситуации (см. таблицу 3).

Таблица 4. Шкала перевода баллов в отметки

Класс	Отметка	«2»	«3»	«4»	«5»
	Количество баллов				
4	Общая сумма баллов	0-9	10-13	14-17	18-20
	Процент выполнения	45%	65%	85%	100%

Минимальный результат выполнения всех заданий – 10 баллов ставится за выполнение 65% от общего объема выполнения работы и оценивается отметкой «3», 85% объема выполнения работы оценивается отметкой «4», 100 % объема выполнения работы оценивается отметкой «5». Выполнение работы менее 45 % оценивается отметкой «2».

Таблица 5. Показатели обученности

№	Кожуун (город)	Качество обученности	Уровень обученности	Средний балл
1	МБОУ Уюкская СОШ	13	63	3
2	МБОУ Аржаанская СОШ	14	29	2
3	МБОУ Сесерлигская СОШ	7	57	3
4	МБОУ Хутинская СОШ	0	50	3
5	МБОУ Шивилигская СОШ	0	0	2
6	МБОУ Туранская СОШ №1	53	95	4
7	МБОУ Сушинская СОШ	0	100	3
8	МБОУ Тарлагская СОШ	0	13	2
9	МБОУ Хадынская СОШ	0	78	3
Средний результат:		9,6%	53,7%	3

В таблице 5 представлены показатели результатов обученности и готовности к основной школе обучающихся в образовательных организациях Пий-Хемского кожууна:

- уровень обученности – 53,7%;
- качество обученности – 9,6%;
- средний балл – 3.

Показатели обученности

Диаграмма 1.

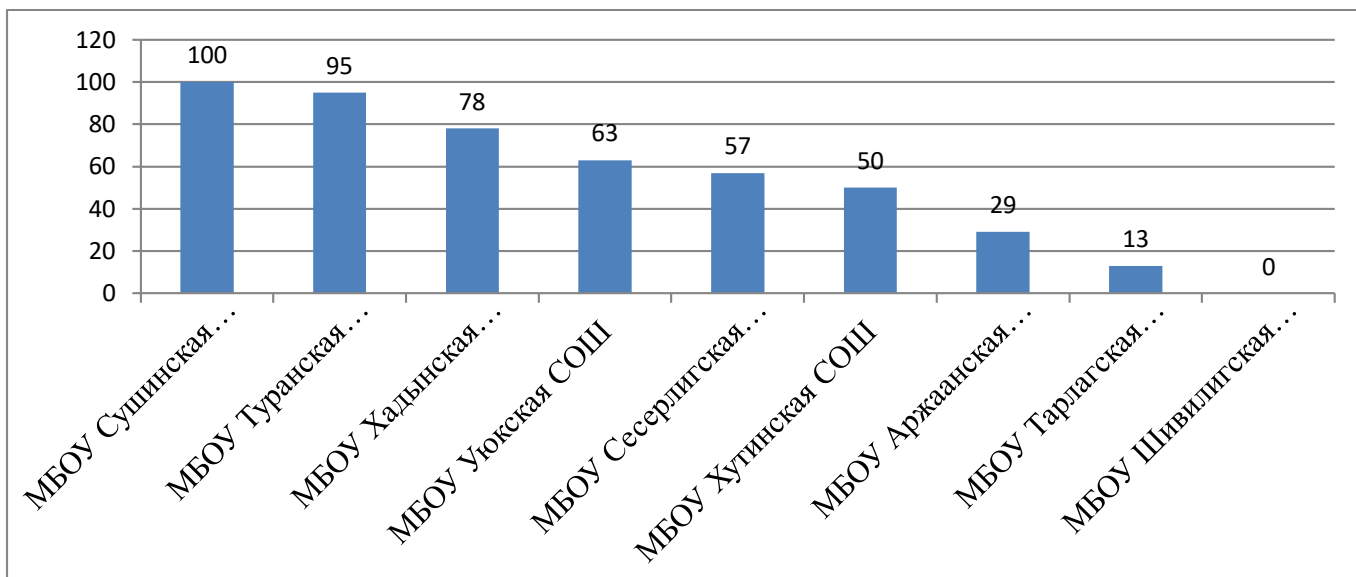


Диаграмма 1 показывает результаты уровня обученности обучающихся. Средний показатель уровня обученности по кожууну составляет 53,7%. Хороший уровень обученности показали МБОУ Сушинская СОШ (100%), МБОУ Туранская СОШ №1 (95%). Низкий уровень обученности показали МБОУ Шивилигская СОШ (0%), МБОУ Тарлагская СОШ (13%), МБОУ Аржаанская СОШ (29%).

Диаграмма 2.

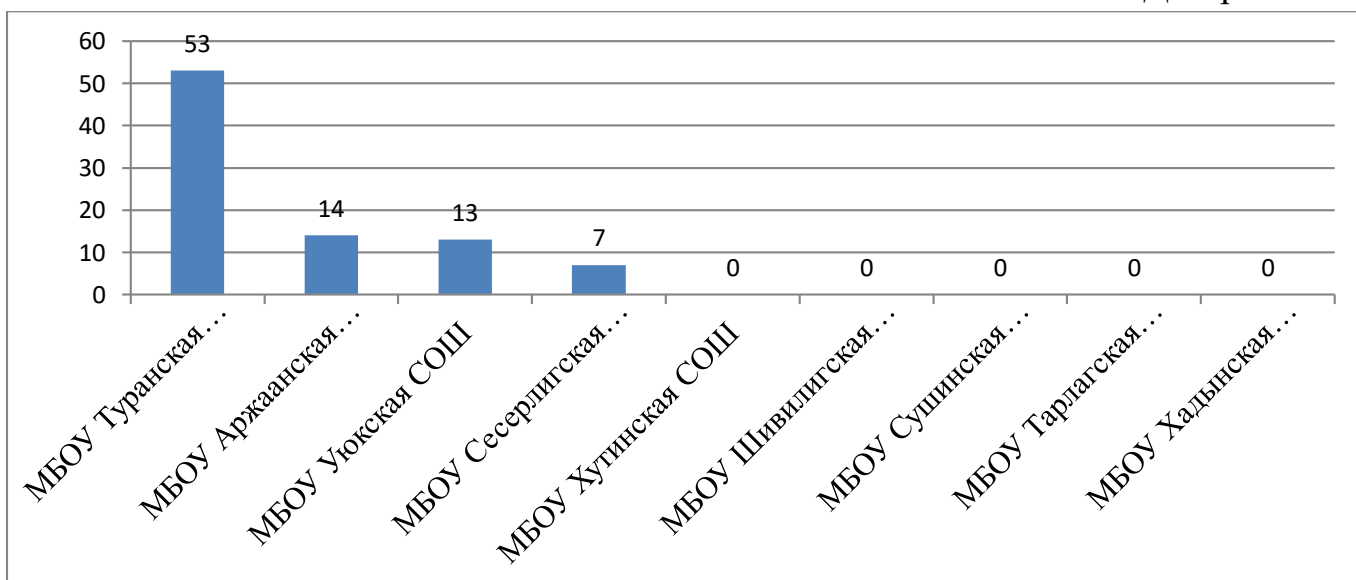


Диаграмма 2 показывает результаты качества обученности обучающихся. Средний показатель качества обученности по кожууну составляет 9,6 %. Хорошее качество обученности показала МБОУ Туранская СОШ №1 (53%). Большинство образовательных организаций показали низкое качество обученности.

Диаграмма 3.

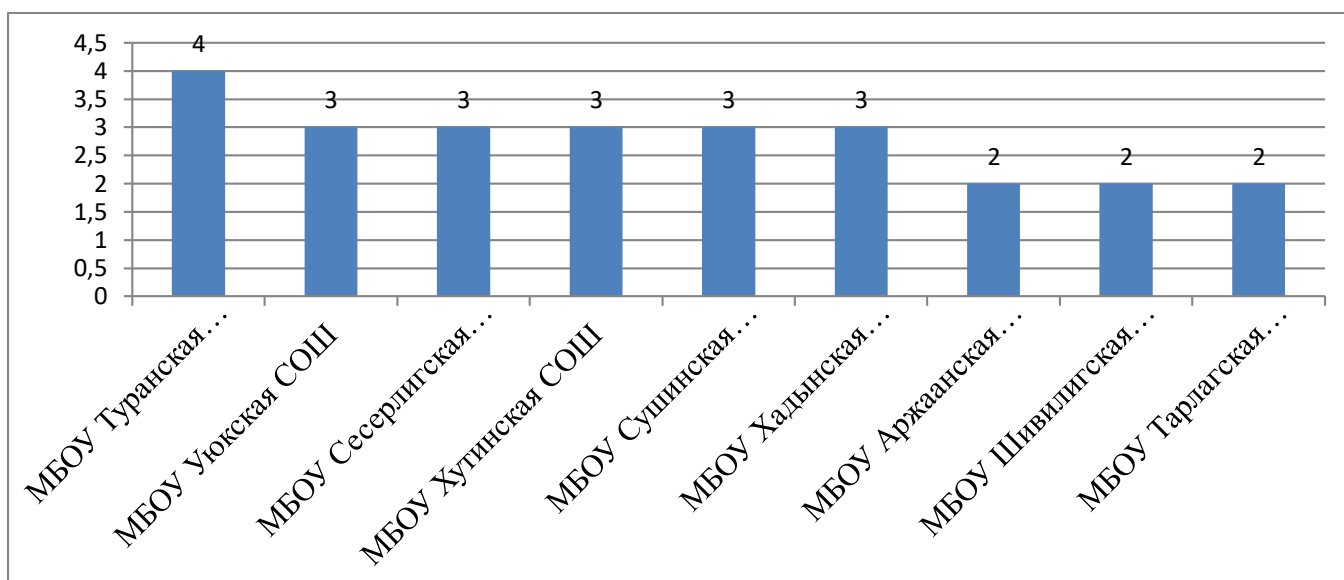


Диаграмма 3 показывает результаты среднего балла по оценкам обучающихся. Средний балл по оценкам по кожууну составляет – 3. Хороший результат показала МБОУ Туранская СОШ №1 (4). Низкие результаты показали МБОУ Аржаанская СОШ (2), МБОУ Тарлагская СОШ (2), МБОУ Шивилигская СОШ (2).

Показатели выполнения заданий

Диаграмма 4.

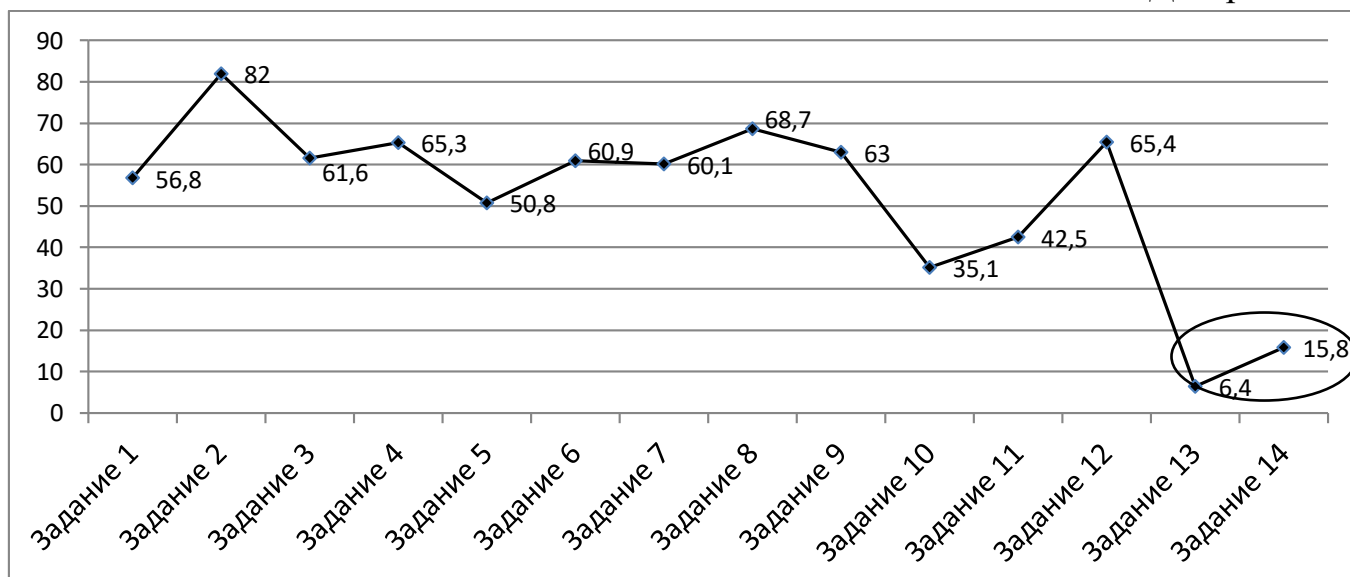


Диаграмма 4 показывает результаты выполнения заданий диагностической работы, которые показывают хорошие знания в заданиях базового уровня сложности.

Обучающиеся не справились с последними заданиями высокого уровня на развитие логического мышления. Нестандартные задачи на логическое мышление вызвали у них затруднения. С заданием №13 справились 7 обучающихся, что составляет 6,4%. С последним заданием справились 17 (15,8) обучающихся.

ОКРУЖАЮЩИЙ МИР

В диагностической работе приняли участие 112 обучающихся, что составляет 95% от общего количества выпускников 4-х классов Пий-Хемского кожууна. Количество, не принявших участие по уважительной причине, составило 6 (5%) обучающихся.

Таблица 1. Количество участников и образовательных организаций

№	Кожуун (город)	Количество участников	% от общего количества участников	% от общего количества 4-х классов
1	МБОУ Уюкская СОШ	16	14	14
2	МБОУ Аржаанская СОШ	7	6	6
3	МБОУ Сесерлигская СОШ	14	13	12
4	МБОУ Хутинская СОШ	6	5	5
5	МБОУ Шивилигская СОШ	2	2	2
6	МБОУ Туранская СОШ №1	41	37	35
7	МБОУ Сушинская СОШ	9	8	8
8	МБОУ Тарлагская СОШ	8	7	7
9	МБОУ Хадынская СОШ	9	8	8
	ИТОГО:	112	100	95

В диагностической работе предусматривается проверка усвоения конкретных знаний и умений по четырём видам деятельности: воспроизведение знаний, применение знаний и умений в знакомой ситуации, применение знаний и умений в изменённой ситуации, применение знаний и умений в новой ситуации.

Диагностическая работа содержит 14 заданий: 10 заданий с выбором ответа (часть А), 2 задания со свободно конструированным ответом (часть В), 2 задания с развернутым ответом (часть С).

В работе проверяются следующие разделы:

- Окружающий мир;
- Младший школьник;
- Природа;
- Общество;
- Родной край;
- Земля – планета жизни;
- Опыт практической деятельности.

Таблица 2. Распределение заданий по уровню сложности

№	Части работы	Число заданий	Максимальный балл	Тип заданий
1	А	10	10	с выбором ответа
2	В	2	4	свободно-конструированный ответ
3	С	2	6	с развернутым ответом
Итого:	3	14	20	

Верное выполнение каждого задания с кратким ответом оценивается в 1 балл. За выполнение заданий с развернутым ответом в зависимости от полноты и правильности ответа выставляется от 0 до 3 баллов. На основе баллов, выставленных за выполнение всех заданий работы, подсчитывается общий балл.

Таблица 3. Распределение заданий по видам проверяемой деятельности

Виды деятельности, проверяемые в работе	Число заданий	Максимальный балл
1. Воспроизведение знаний	2	2
2. Применение знаний и умений в знакомой ситуации	8	8
3. Применение знаний и умений в изменённой ситуации	2	4
4. Применение знаний и умений в новой ситуации	2	6
Итого:	14	20

Таблица 4. Шкала перевода баллов в отметки

Класс	Количество баллов	Отметка			
		«2»	«3»	«4»	«5»
4	Общая сумма баллов	0-9	10-13	14-17	18-20
	Процент выполнения	45%	65%	85%	100%

Минимальный результат выполнения всех заданий – 10 баллов ставится за выполнение 65% от общего объема выполнения работы и оценивается отметкой «3», 85% объема выполнения работы оценивается отметкой «4», 100 % объема

выполнения работы оценивается отметкой «5». Выполнение работы менее 45 % оценивается отметкой «2».

Таблица 5. Показатели обученности

№	Кожуун	Качество обученности	Уровень обученности	Средний балл
1	МБОУ Уюкская СОШ	25	81	3
2	МБОУ Аржаанская СОШ	0	0	2
3	МБОУ Сесерлигская СОШ	57	93	4
4	МБОУ Хутинская СОШ	33	83	3
5	МБОУ Шивилигская СОШ	0	0	2
6	МБОУ Туранская СОШ №1	61	95	4
7	МБОУ Сушинская СОШ	11	78	3
8	МБОУ Тарлагская СОШ	0	50	3
9	МБОУ Хадынская СОШ	33	67	3
Средний результат:		24,6	60,8	3

В таблице 5 представлены показатели результатов обученности и готовности к основной школе обучающихся в образовательных организациях Пий-Хемского кожууна:

- уровень обученности – 60,8%;
- качество обученности – 24,6%;
- средний балл – 3.

Показатели обученности

Диаграмма 1.

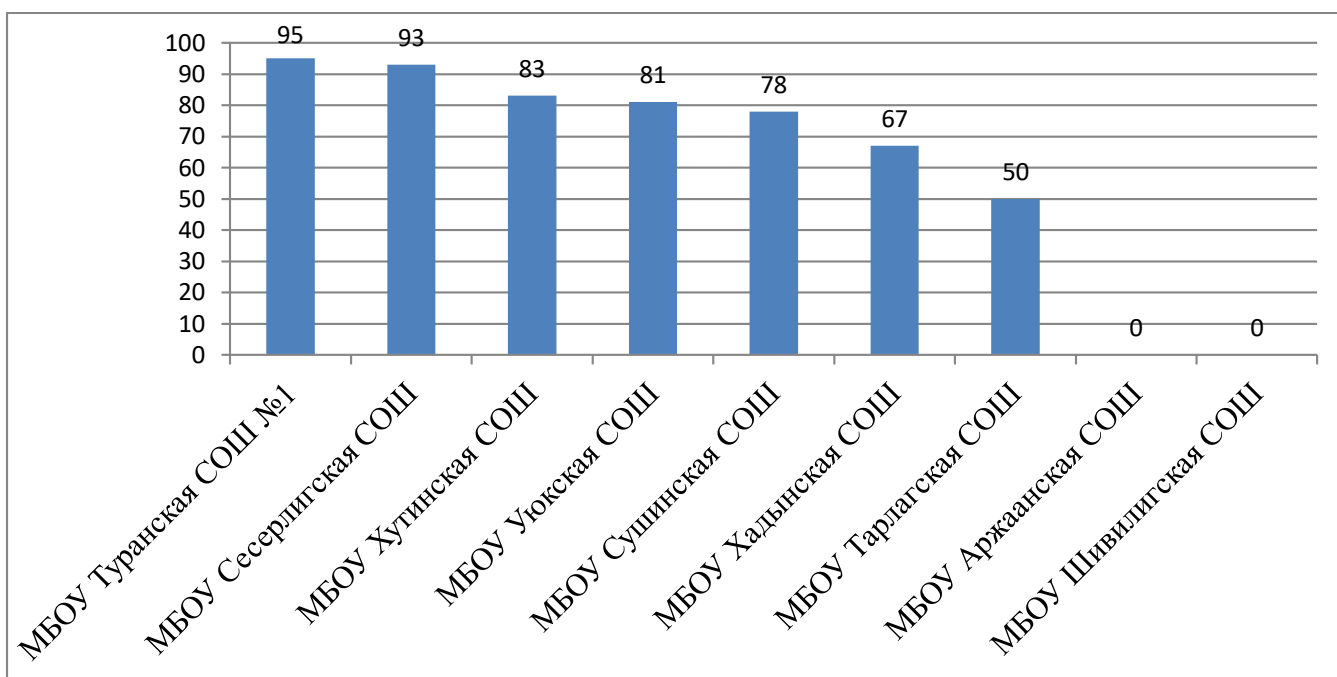


Диаграмма 1 показывает результаты уровня обученности обучающихся. Средний показатель уровня обученности по кожууну составляет 60,8%. Высокий уровень обученности показали МБОУ Туранская СОШ №1 (95%), МБОУ Сесерлигская СОШ (93%). Особо низкий уровень обученности показала МБОУ Шивилигская СОШ и МБОУ Аржаанская СОШ.

Диаграмма 2.

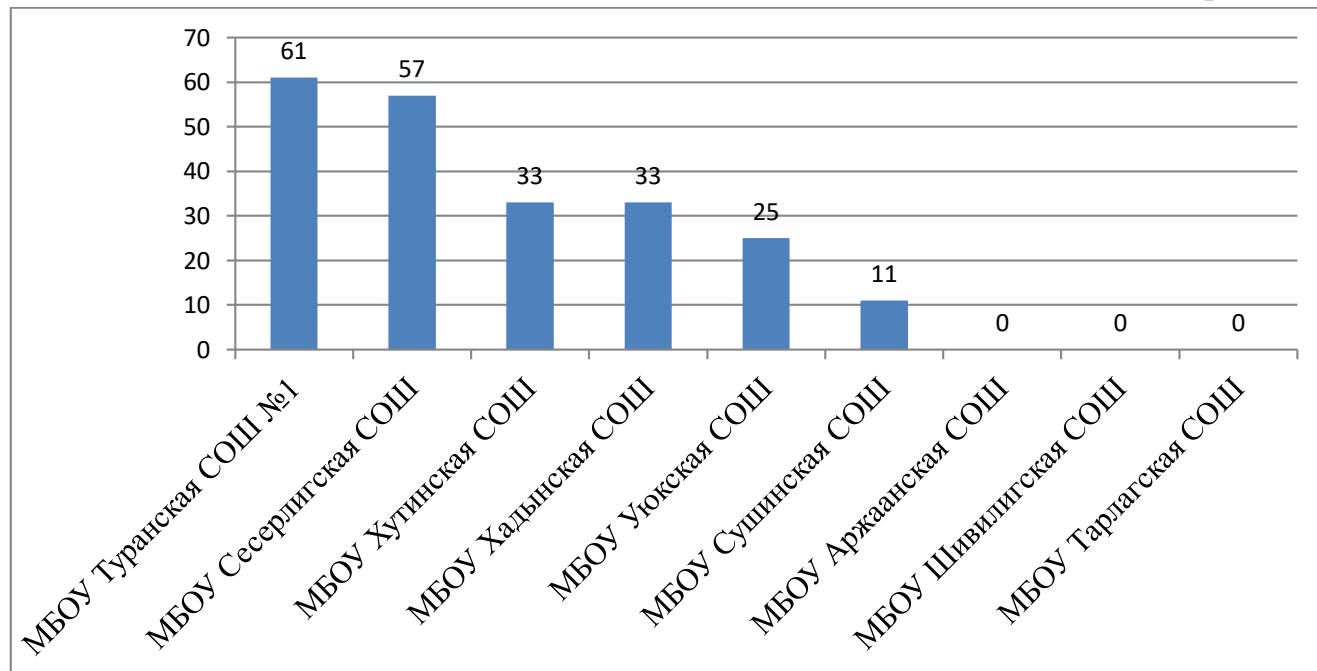


Диаграмма 2 показывает результаты качества обученности обучающихся. Средний показатель качества обученности по кожууну составляет 24,6%. Высокое качество обученности показали МБОУ Туранская СОШ №1 (61%), МБОУ Сесерлигская СОШ (57%). В остальных образовательных организациях качество обученности низкое.

Диаграмма 3.

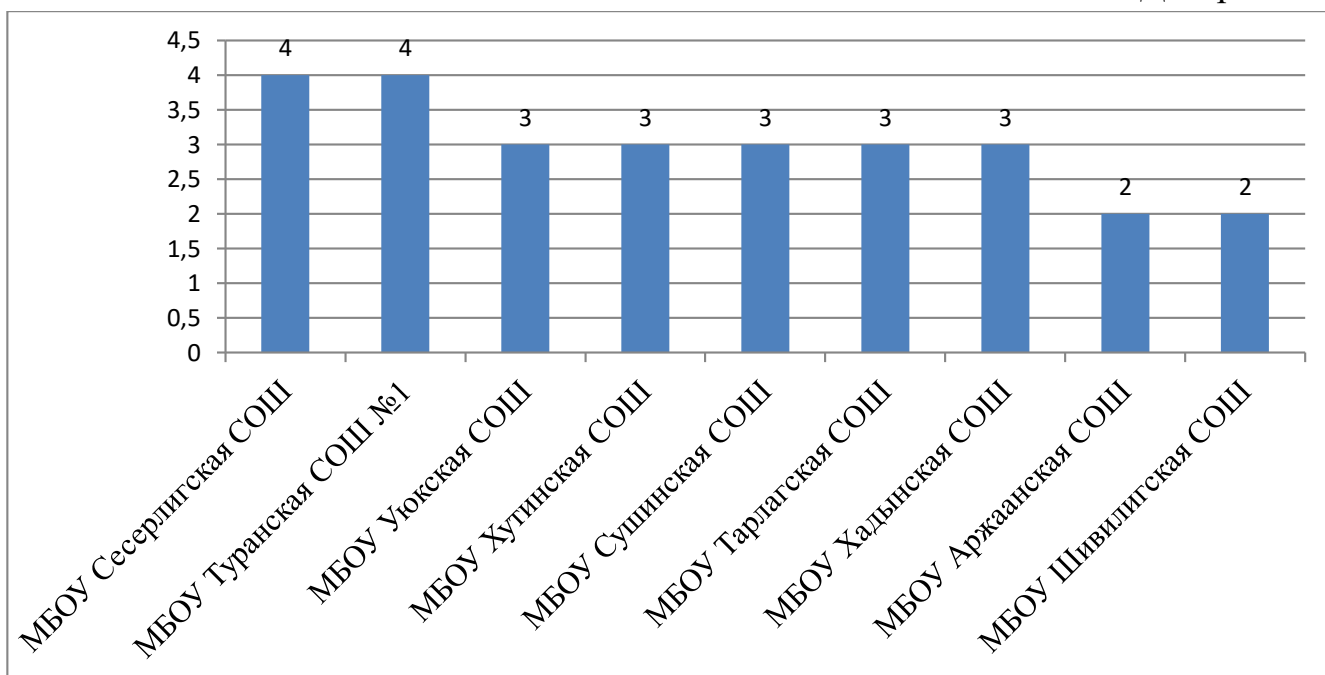


Диаграмма 3 показывает результаты среднего балла по оценкам обучающихся. Средний балл по оценкам по кожууну составляет – 3. Хорошие результаты показали МБОУ Сесерлигская СОШ (4) и МБОУ Туранская СОШ №1 (4). Низкие результаты показал МБОУ Аржаанская СОШ (2) и МБОУ Шивилигская СОШ (2).

Показатели выполнения заданий

Диаграмма 4.

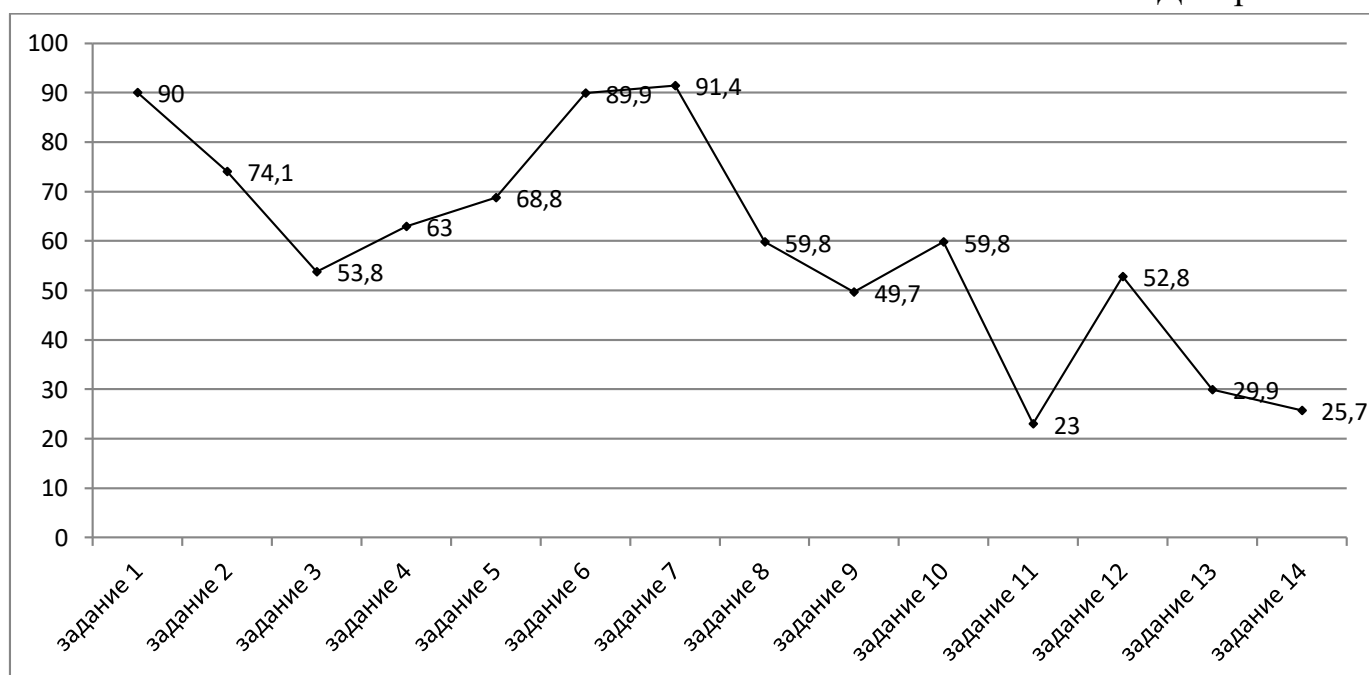


Диаграмма 4 показывает результаты выполнения заданий диагностической работы, где видно, что обучающиеся достаточно успешно справились с заданиями

базового уровня, где проверялись знания и умения усвоения основных понятий курса, сформированность представлений об окружающем мире.

Трудности для обучающихся вызвало задание №11 повышенного уровня сложности, в котором обучающимся необходимо было дать развернутый ответ на определение животного по данному тексту. Справились с заданием 25 обучающихся, что составляет 23 %.

ЛИТЕРАТУРНОЕ ЧТЕНИЕ

В диагностической работе приняли участие 117 обучающихся от общего количества выпускников 4-х классов города, что составляет 97,5%. Количество, не принявших участие по уважительной причине, составило 3(2,5%) обучающихся.

Таблица 1. Количество участников и образовательных организаций

№	Кожуун (город)	Количество участников	% от общего количества участников	% от общего количества 4-х классов
1	МБОУ Уюкская СОШ	17	14,5	14,2
2	МБОУ Аржаанская СОШ	7	6	5,8
3	МБОУ Сесерлигская СОШ	14	12	11,7
4	МБОУ Хутинская СОШ	6	5,1	5
5	МБОУ Шивилигская СОШ	2	1,7	1,7
6	МБОУ Туранская СОШ №1	45	38,5	37,5
7	МБОУ Сушинская СОШ	9	7,7	7,5
8	МБОУ Тарлагская СОШ	8	6,8	6,7
9	МБОУ Хадынская СОШ	9	7,7	7,5
	итого	117	100	97,5

Основной целью диагностической работы являлась оценка знаний, умений, навыков учащихся по литературному чтению.

В работе проверяются знания и умения следующих разделов:

1. Устное народное творчество;
2. Русские народные и литературные сказки;
3. Жанры литературы;
4. Русские писатели;
5. Зарубежная литература;
6. Поэтическая тетрадь;
7. Развитие речи.

Верное выполнение каждого задания с кратким ответом оценивается в 1балл. За выполнение заданий с развернутым ответом в зависимости от полноты и правильности ответа выставляется от 0 до 3 баллов. На основе баллов, выставленных за выполнение всех заданий работы, подсчитывается общий балл.

Таблица 2. Распределение заданий по уровню сложности

№	Части работы	Число заданий	Максимальный первичный балл	Тип заданий
1	А	10	10	С выбором ответа
2	В	2	4	Свободно-конструированный ответ
3	С	2	6	С развернутым ответом
Итого:	3	14	20	

Диагностическая работа содержала 3 группы заданий, обязательных для выполнения всеми обучающимися. В работе предусматривается проверка усвоения конкретных знаний и умений по четырем видам деятельности: воспроизведение знаний, применение знаний и умений в знаковой ситуации, применение знаний и умений в измененной ситуации, применение знаний и умений в новой ситуации. Из 14 заданий диагностической работы 10 заданий *части А* (№ № 1-10) относятся к базовому уровню сложности, 4 задания *части В и С* (№ № 11-14) – к повышенному уровню сложности.

Таблица 3. Распределение заданий по видам проверяемой деятельности

Виды деятельности, проверяемые в работе	Число заданий	Максимальный балл
1. Воспроизведение знаний	2	2
2. Применение знаний и умений в знакомой ситуации	8	8
3. Применение знаний и умений в изменённой ситуации	2	4
4. Применение знаний и умений в новой ситуации	2	6
Итого:	14	20

Таблица 4. Шкала перевода баллов в отметки

Класс	Отметка	«2»	«3»	«4»	«5»
	Количество баллов				
4	Общая сумма баллов	0-9	10-13	14-17	18-20
	Процент выполнения	45%	65%	85%	100%

Минимальный результат выполнения всех заданий – 10 баллов ставится за выполнение 65% от общего объема выполнения работы и оценивается отметкой «3», 85% объема выполнения работы оценивается отметкой «4», 100 % объема выполнения работы оценивается отметкой «5». Выполнение работы менее 45 % оценивается отметкой «2».

Таблица 5. Показатели обученности

№	Кожуун (город)	Качество обученности	Уровень обученности	Средний балл
1	МБОУ Уюкская СОШ	18	82	3
2	МБОУ Аржаанская СОШ	29	86	3
3	МБОУ Сесерлигская СОШ	14	43	3
4	МБОУ Хутинская СОШ	0	33	2
5	МБОУ Шивилигская СОШ	0	50	3
6	МБОУ Туранская СОШ №1	60	93	4
7	МБОУ Сушинская СОШ	22	67	3
8	МБОУ Тарлагская СОШ	25	38	3
9	МБОУ Хадынская СОШ	33	89	3
Средний результат:		22,3	64,6	3

В таблице 5 представлены показатели результатов обученности и готовности к основной школе обучающихся в образовательных организациях Пий-Хемского кожууна:

- уровень обученности – 64,6%;
- качество обученности – 22,3%;
- средний балл – 3.

Показатели обученности

Диаграмма 1.

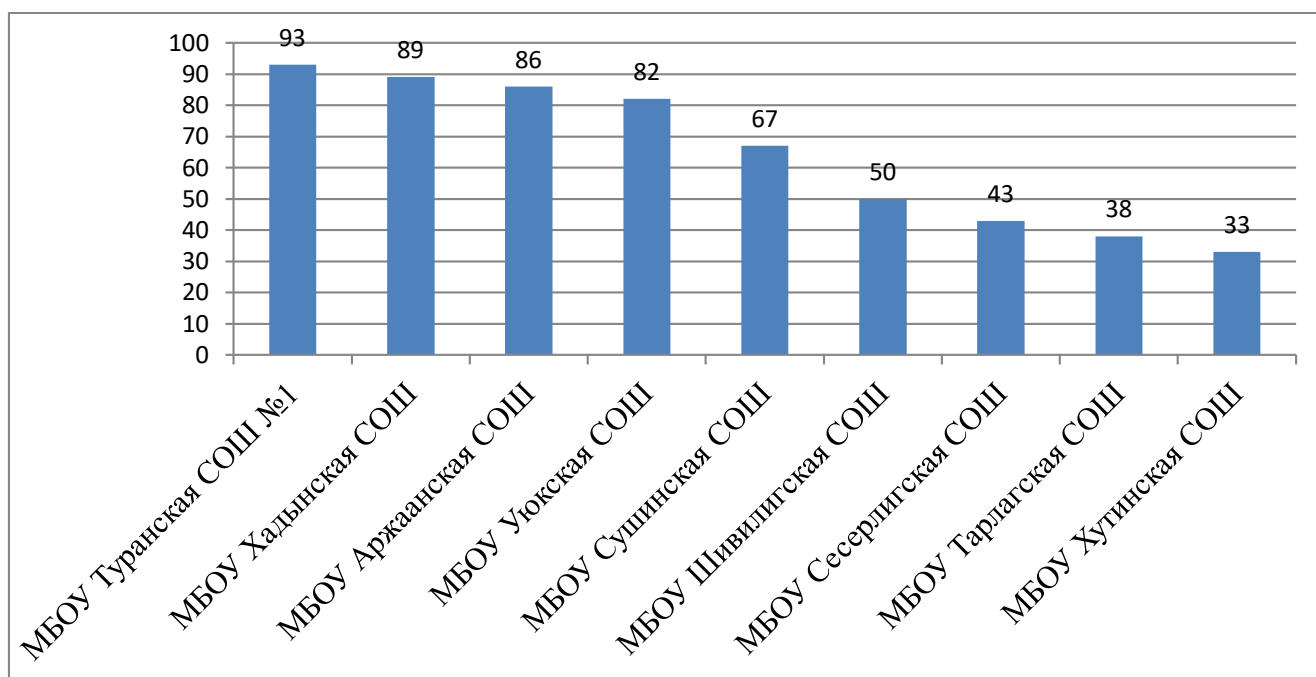


Диаграмма 1 показывает результаты уровня обученности обучающихся. Средний показатель уровня обученности по кожууну составляет 64,6%. Высокий уровень обученности показала МБОУ Туранская СОШ №1 (93%). Низкий уровень обученности показали МБОУ Сесерлигская СОШ (43%), МБОУ Тарлагская СОШ (38%), МБОУ Хутинская СОШ (33%).

Диаграмма 2.

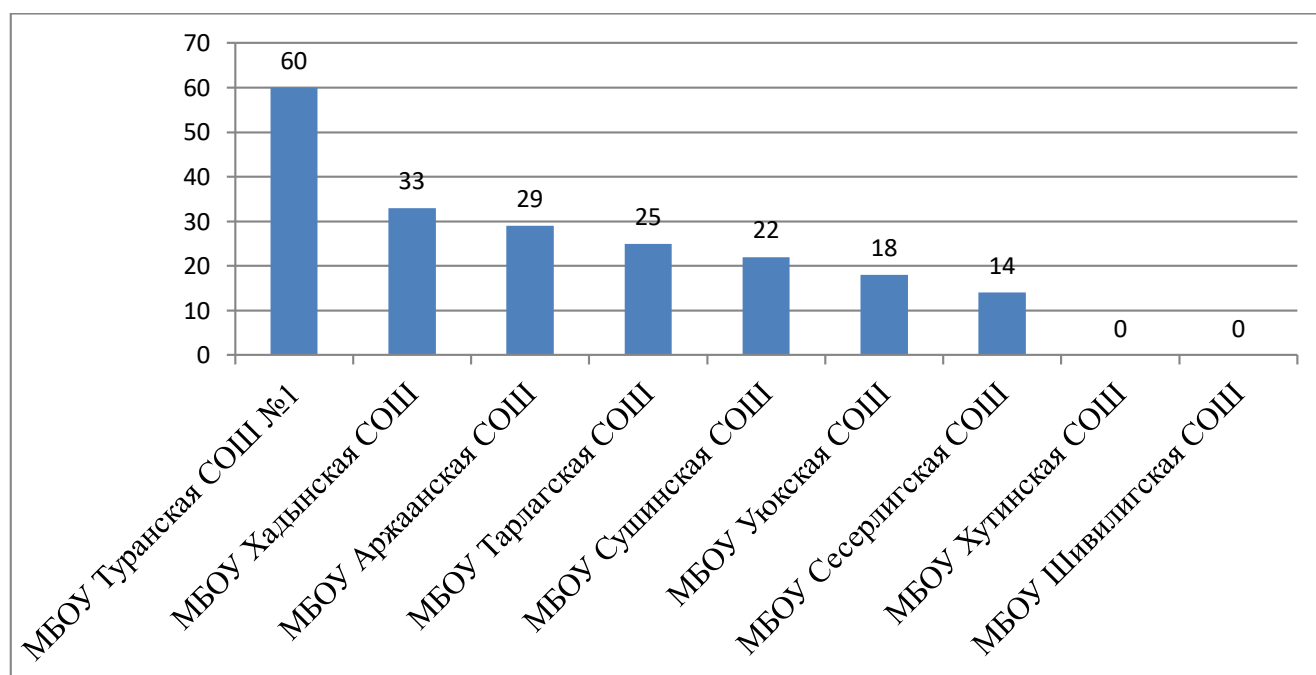


Диаграмма 2 показывает результаты качества обученности обучающихся. Средний показатель качества обученности составляет 22,3 %. Хорошее качество обученности показали МБОУ Туранская СОШ №1 (60%). В остальных образовательных организациях низкое качество обученности.

Диаграмма 3.

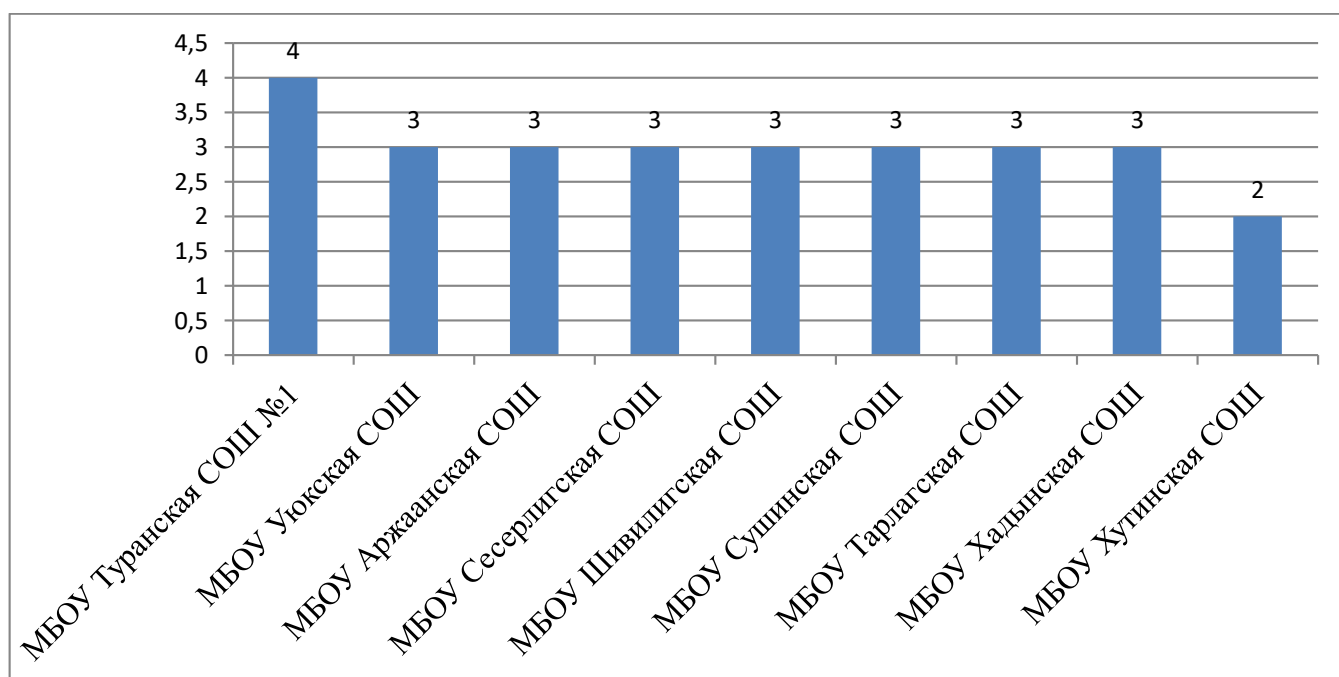


Диаграмма 3 показывает результаты среднего балла по оценкам обучающихся. Средний балл по оценкам составляет – 3. Хороший результат показала МБОУ Туранская СОШ №1 (4). Низкий результат показала МБОУ Хутинская СОШ (2).

Показатели выполнения заданий

Диаграмма 4.

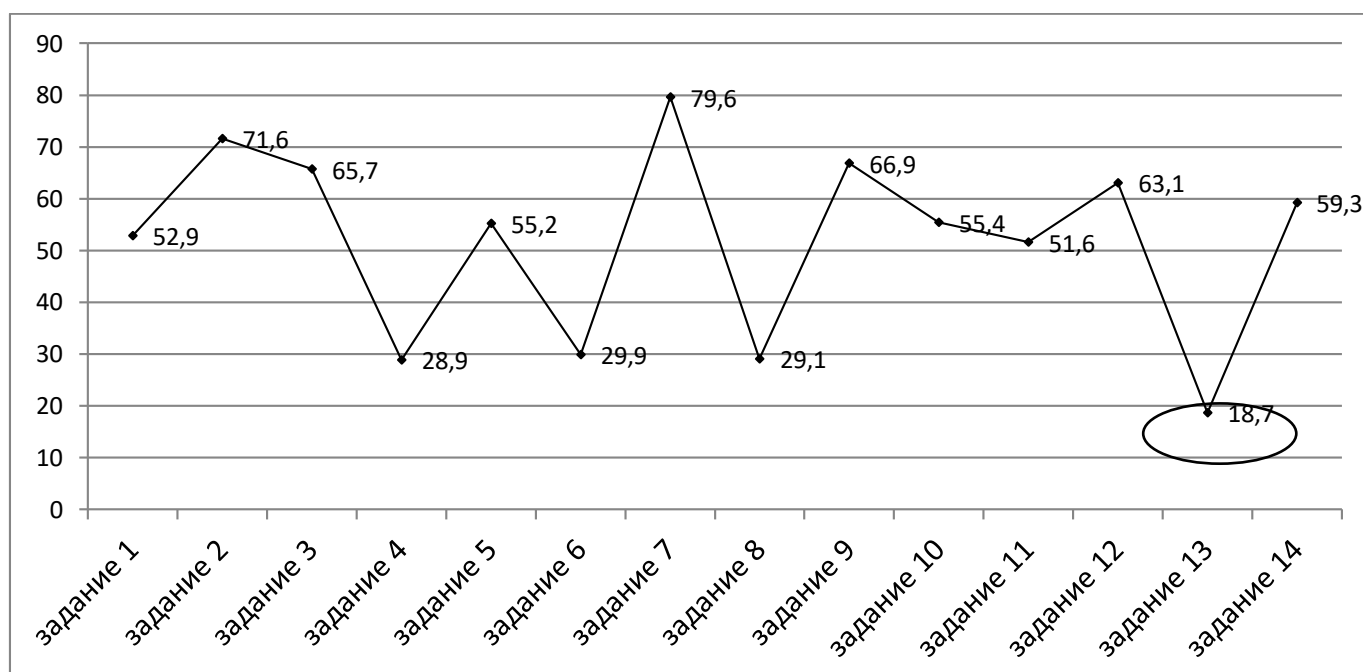


Диаграмма 4 показывает результаты выполнения заданий диагностической работы, где видно, что обучающиеся достаточно успешно справились с заданиями базового уровня.

Наиболее сложным для учащихся оказалось задание №13 (37,2%) повышенного уровня сложности на определение темы текста. Справились с заданием 22 обучающихся, что составляет 18,7 %. Более 80% обучающихся не умеют определять тему текста.