

Анализ
регионального мониторинга качества образовательных достижений
обучающихся 4-х классов по предметам «Русский язык», «Математика»,
«Окружающий мир», «Литературное чтение»
Бай-Тайгинского кожууна Республики Тыва

На основании приказа №1377-д от «09» декабря 2016 года «О проведении регионального мониторинга качества образовательных достижений обучающихся образовательных организаций и независимой оценки качества оказания услуг образовательными организациями Республики Тыва в декабре 2016 года» и в целях реализации проекта «Региональная система оценки качества образования организаций, осуществляющих образовательную деятельность на территории Республики Тыва», утвержденного приказом №1121-1/д от «09» сентября 2013 г., ГБУ «Институт оценки качества образования Республики Тыва» проведен с 15 по 20 декабря 2016 года региональный мониторинг качества образовательных достижений обучающихся 4-х классов.

Цель мониторинга - определение качества обученности и выявление уровня общего развития, умения применять знания в нестандартной ситуации.

Мониторинг проводился в форме диагностических работ по предметам: «Русский язык», «Математика», «Окружающий мир», «Литературное чтение».

Время выполнения диагностической работы 1 урок (45 минут).

Для проведения регионального мониторинга качества образовательных достижений обучающихся 4-х классов использованы следующие материалы:

- Контрольно-измерительный материал по русскому языку (1 вариант);
- Контрольно-измерительный материал по окружающему миру (1 вариант);
- Контрольно-измерительный материал по математике (1 вариант);
- Контрольно-измерительный материал по литературному чтению (1 вариант);

РУССКИЙ ЯЗЫК

В диагностической работе приняли участие 170 обучающихся, что составляет 98,3% от общего количества выпускников 4-х классов Бай-Тайгинского кожууна. Количество, не принявших участие по уважительной причине, составило 3 (1,7%) обучающихся.

Таблица 1. Количество участников по предмету «Русский язык»

№	ОО	Количество участников	% от общего количества участников	% от общего количества 4-х классов
1	МБОУ Кызыл-Дагская СОШ	6	3,5	3,47
2	МБОУ Тээлинская СОШ	60	35	34,7
3	МБОУ Бай-Тальская СОШ	35	21	20,2
4	МБОУ Кара-Хольская СОШ	15	8,8	8,67
5	МБОУ СШИ Шуй	3	1,8	1,73
6	МБОУ Найыральская НОШ	9	5,3	5,2
7	МБОУ Хемчикская СОШ	18	11	10,4
8	МБОУ Шуйская СОШ	24	14	13,9
	ИТОГО:	170	100%	98,3%

Диагностическая работа по русскому языку содержала 3 группы заданий, обязательных для выполнения всеми обучающимися. Назначение первой группы – обеспечить проверку достижения обучающихся уровня базовой подготовки, а второй и третий – обеспечить проверку достижения повышенного и высокого уровня подготовки.

Основной целью диагностической работы являлась проверка и оценка знаний по русскому языку обучающихся начальной школы.

Для контроля были выделены основные разделы содержания:

- 1) Фонетика;
- 2) Лексика;
- 3) Состав слова;
- 4) Морфология;
- 5) Синтаксис;
- 6) Орфография;

7) Пунктуация.

Таблица 2. Распределение заданий по уровню сложности

№	Части работы	Число заданий	Максимальный балл	Тип заданий
1	А	10	10	С выбором ответа
2	В	2	4	Свободно-конструированный ответ
3	С	2	6	С развернутым ответом
Итого:	3	14	20	

Верное выполнение каждого задания с кратким ответом оценивается в 1 балл. За выполнение заданий с развернутым ответом в зависимости от полноты и правильности ответа выставляется от 0 до 3 баллов. На основе баллов, выставленных за выполнение всех заданий работы, подсчитывается общий балл.

К базовому уровню относятся задания на применение изученных орфографических и пунктуационных правил, определение грамматических признаков изученных частей речи, определение синтаксической структуры предложения, нахождение случаев соблюдения или нарушения правил орфоэпии и грамматики.

К повышенному уровню относятся задания на понимание смысла слов, предложений, решение коммуникативных задач. Из 14 заданий проверочной работы 10 заданий *части А* (№ № 1-10) относятся к базовому уровню сложности, 4 задания *части В и С* (№ № 11-14) – к повышенному уровню сложности.

Таблица 3. Распределение заданий по видам проверяемой деятельности

Виды деятельности, проверяемые в работе	Число заданий	Максимальный балл
1. Воспроизведение знаний	2	2
2. Применение знаний и умений в знакомой ситуации	8	8
3. Применение знаний и умений в изменённой ситуации	2	4
4. Применение знаний и умений в новой ситуации	2	6
Итого:	14	20

Таблица 4. Шкала перевода баллов в отметки

Класс	Отметка	«2»	«3»	«4»	«5»
	Количество баллов				
4	Общая сумма баллов	0-9	10-13	14-17	18-20
	Процент выполнения	45%	65%	85%	100%

Минимальный результат выполнения всех заданий – 10 баллов ставится за выполнение 65% от общего объема выполнения работы и оценивается отметкой «3», 85% объема выполнения работы оценивается отметкой «4», 100 % объема выполнения работы оценивается отметкой «5». Выполнение работы менее 45 % оценивается отметкой «2».

Таблица 5. Показатели обученности

№	ОО	Качество обученности	Уровень обученности	Средний балл
1	МБОУ Кызыл-Дагская СОШ	33	83	3
2	МБОУ Тээлинская СОШ им.В.Б Кара-Сала	59	93	4
3	МБОУ Бай-Тальская СОШ	27	76	3
4	МБОУ Кара-Хольская СОШ	20	93	3
5	МБОУ СШИ Шуй	0	33	2
6	МБОУ Найыральнойская НОШ	0	100	3
7	МБОУ Хемчикская СОШ	0	94	3
8	МБОУ Шуйская СОШ	46	75	3
Средний результат:		23,1%	80,9%	3

В таблице 5 представлены показатели результатов обученности и готовности обучающихся к основной школе в образовательных организациях Бай-Тайгинского кожууна:

- уровень обученности – 80,9%;
- качество обученности – 23,1%;
- средний балл – 3.

Показатели выполнения диагностической работы

Диаграмма 1.

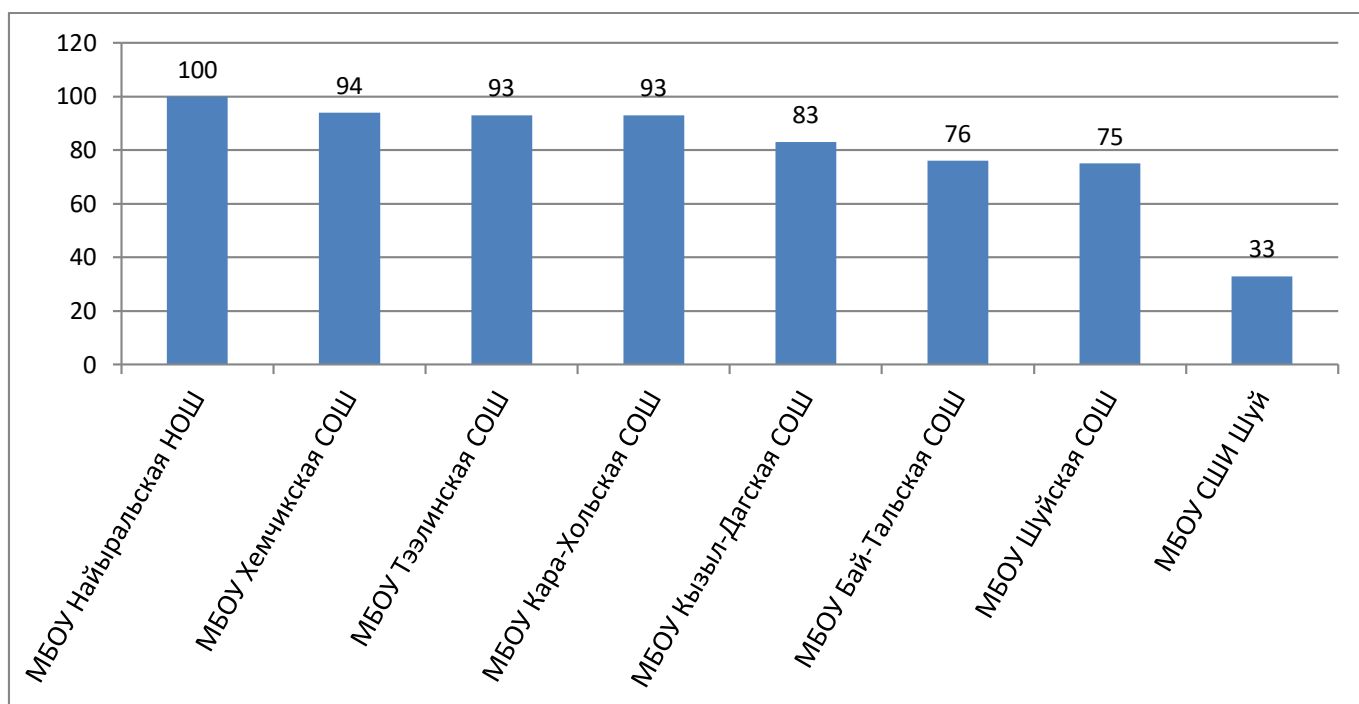


Диаграмма 1 показывает результаты уровня обученности обучающихся. Средний показатель уровня обученности по кожууну составляет 80,9%. Хороший уровень обученности показали МБОУ Найыральская НОШ (100%), МБОУ Хемчикская СОШ (94%). Низкий уровень обученности показал МБОУ СШИ Шуй (33%).

Диаграмма 2.

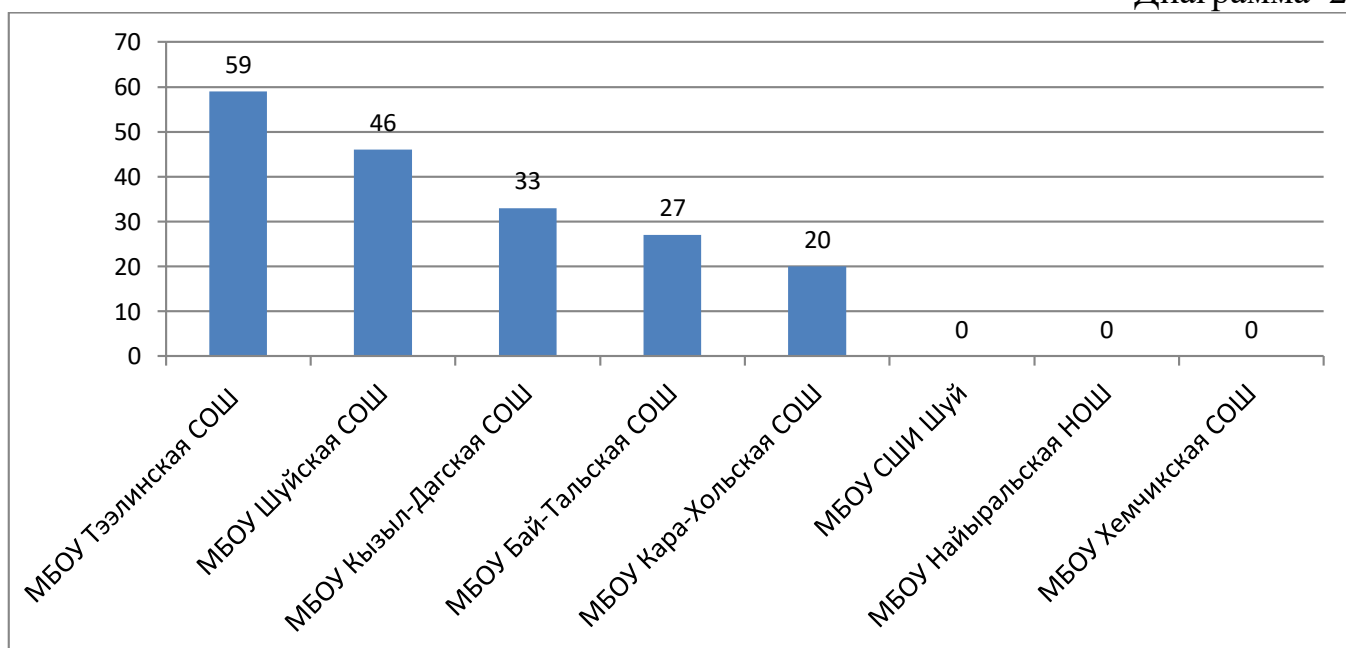


Диаграмма 2 показывает результаты качества обученности обучающихся. Средний показатель качества обученности по кожууну составляет 23,1%. Хорошее качество обученности показали МБОУ Тээлинская СОШ (59%), МБОУ Шуйская

СОШ (46%). Низкое качество обученности показали МБОУ СШИ Шуй (0%), МБОУ Найыральская НОШ (0%), МБОУ Хемчикская СОШ (0%).

Диаграмма 3.

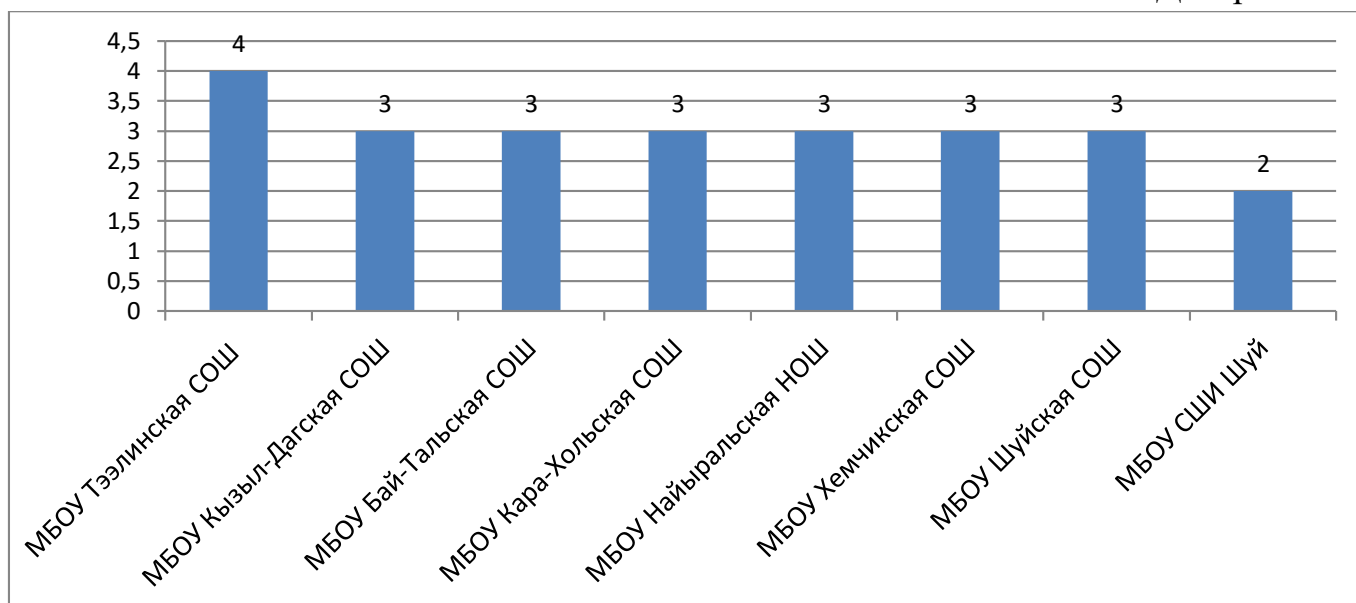


Диаграмма 3 показывает результаты среднего балла по оценкам обучающихся. Средний балл по оценкам по кожууну составляет – 3. Хороший результат показал МБОУ Тээлинская СОШ (4). Низкие результаты показал МБОУ СШИ Шуй (2).

Показатели выполнения заданий по предмету «Русский язык»

Диаграмма 4.

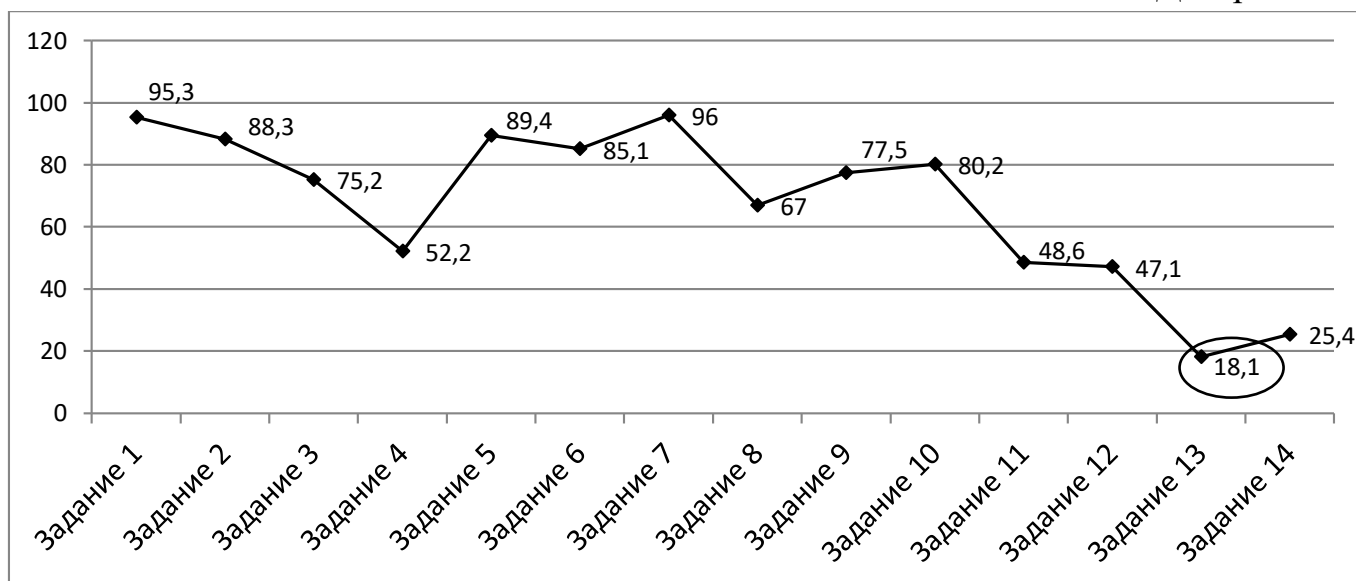


Диаграмма 4 показывает результаты выполнения заданий диагностической работы, которые показывают хорошие знания обучающихся в задании №1 (95,3%) базового уровня, где проверялись умения применять правила переноса, деления слов на слоги, а также умение правильно образовывать грамматические формы

имён существительных, знание о множественности лексических значений слов и в задании №7 (96%) базового уровня, где проверялись общие знания о домашних животных.

Задание № 13 (18,1%) вызвало особое затруднение у обучающихся, которое выявляло уровень учебно-языкового опознавательного умения обучающихся распознавать значение конкретного слова, используя в задании контекст и уровень предметного коммуникативного умения формулировать значение слова в письменной форме соблюдая нормы построения словоупотребления.

МАТЕМАТИКА

В диагностической работе приняли участие 169 обучающихся, что составляет 97,7% от общего количества выпускников 4-х классов Бай-Тайгинского кожууна. Количество, не принявших участие по уважительной причине, составило 4 (2,3%) обучающихся.

Таблица 1. Количество участников по предмету «Математика»

№	ОО	Количество участников	% от общего количества участников	% от общего количества 4-х классов
1	МБОУ Кызыл-Дагская СОШ	6	3,6	3,47
2	МБОУ Тээлинская СОШ	59	35	34,1
3	МБОУ Бай-Тальская СОШ	35	21	20,2
4	МБОУ Кара-Хольская СОШ	15	8,9	8,67
5	МБОУ СШИ Шуй	3	1,8	1,73
6	МБОУ Найыральская НОШ	9	5,3	5,2
7	МБОУ Хемчикская СОШ	17	10	9,83
8	МБОУ Шуйская СОШ	25	15	14,5
	ИТОГО:	169	100%	97,7%

Диагностическая работа по математике содержала 3 группы заданий, обязательных для выполнения всеми обучающимися. Назначение первой группы – обеспечить проверку достижения обучающихся уровня базовой подготовки, а второй и третий – обеспечить проверку достижения повышенного и высокого уровня подготовки.

Основной целью диагностической работы являлась проверка и оценка знаний по математике обучающихся начальной школы.

В работе проверяются знания и умения из следующих разделов:

1. Нумерация многозначных чисел;
2. Арифметические действия с многозначными числами и порядок действий;

3. Решение уравнений;
4. Действия с именованными числами;
5. Геометрические величины;
6. Решение простых и составных задач;
7. Задания на развитие логического мышления.

Таблица 2. Распределение заданий по уровню сложности

№	Части работы	Число заданий	Максимальный балл	Тип заданий
1	А	10	10	с выбором ответа
2	В	2	4	с кратким ответом
3	С	2	6	с развёрнутым ответом
Итого: 3		14	20	

Верное выполнение каждого задания с кратким ответом оценивается в 1 балл. За выполнение заданий с развернутым ответом в зависимости от полноты и правильности ответа выставляется от 0 до 3 баллов. На основе баллов, выставленных за выполнение всех заданий работы, подсчитывается общий балл.

Из 14 заданий проверочной работы 10 заданий *части А* (№ № 1-10) относятся к базовому уровню сложности, 2 задания *части В* (№ № 11-12) – к повышенному уровню сложности, 2 задания *части С* (№ № 13-14) – к высокому уровню сложности.

Таблица 3. Распределение заданий по видам проверяемой деятельности

Виды деятельности, проверяемые в работе	Число заданий	Максимальный балл
1. Воспроизведение знаний	2	2
2. Применение знаний и умений в знакомой ситуации	8	8
3. Применение знаний и умений в изменённой ситуации	2	4
4. Применение знаний и умений в новой ситуации	2	6
Итого:	14	20

В диагностической работе предусматривается проверка усвоения конкретных знаний и умений по четырём видам деятельности: воспроизведение знаний, применение знаний и умений в знакомой ситуации, применение знаний и умений в

изменённой ситуации, применение знаний и умений в новой ситуации (см. таблицу 3).

Таблица 4. Шкала перевода баллов в отметки

Класс	Отметка	«2»	«3»	«4»	«5»
	Количество баллов				
4	Общая сумма баллов	0-9	10-13	14-17	18-20
	Процент выполнения	45%	65%	85%	100%

Минимальный результат выполнения всех заданий – 10 баллов ставится за выполнение 65% от общего объема выполнения работы и оценивается отметкой «3», 85% объема выполнения работы оценивается отметкой «4», 100 % объема выполнения работы оценивается отметкой «5». Выполнение работы менее 45 % оценивается отметкой «2».

Таблица 5. Показатели обученности

№	ОО	Качество обученности	Уровень обученности	Средний балл
1	МБОУ Кызыл-Дагская СОШ	50	67	3
2	МБОУ Тээлинская СОШ	37	89	3
3	МБОУ Бай-Тальская СОШ	38	92	3
4	МБОУ Кара-Хольская СОШ	0	87	3
5	МБОУ СШИ Шуй	0	67	3
6	МБОУ Найыральская НОШ	0	100	3
7	МБОУ Хемчикская СОШ	29	59	3
8	МБОУ Шуйская СОШ	24	75	3
Средний результат:		22,3%	79,3%	3

В таблице 5 представлены показатели результатов обученности и готовности обучающихся к основной школе в образовательных организациях Бай-Тайгинского кожууна:

- уровень обученности – 79,3%;
- качество обученности – 22,3%;
- средний балл – 3.

Показатели выполнения диагностической работы

Диаграмма 1.

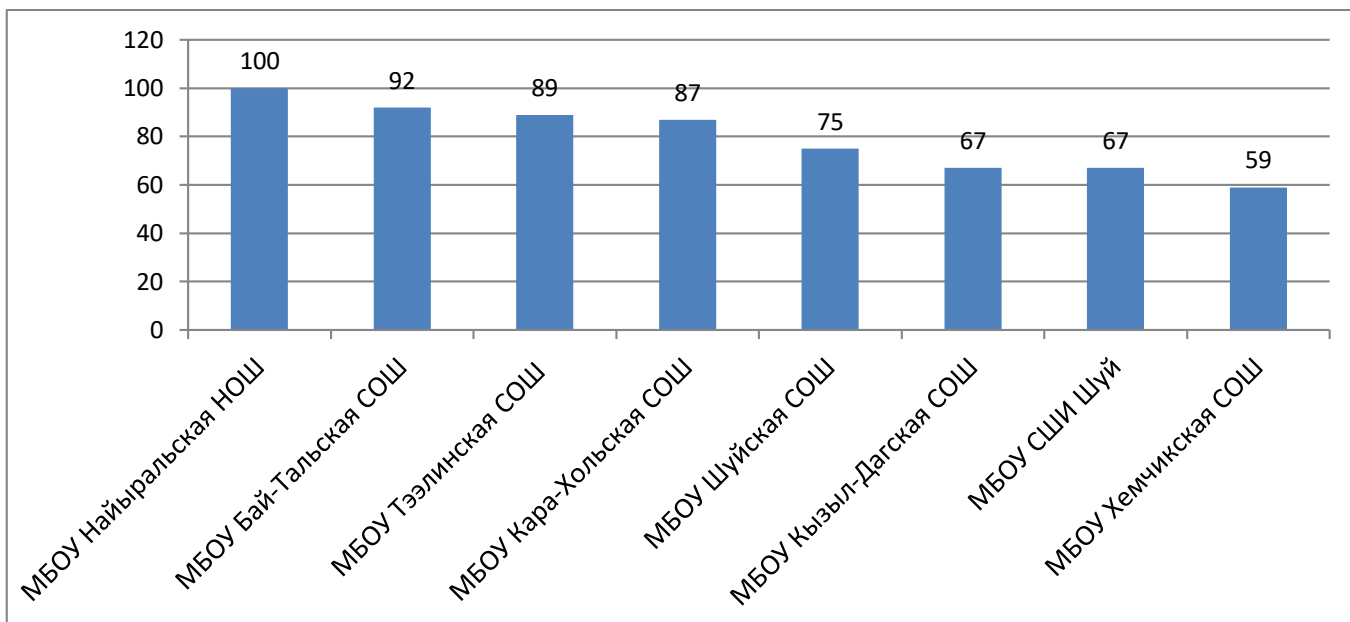


Диаграмма 1 показывает результаты уровня обученности обучающихся. Средний показатель уровня обученности по кожууну составляет 79,3%. Хороший уровень обученности показали МБОУ Найыральская НОШ (100%), МБОУ Бай-Тальская СОШ (92%). Низкий уровень обученности показали МБОУ Хемчикская СОШ (59%), МБОУ СШИ Шуй (67%), МБОУ Кызыл-Дагская СОШ (67%).

Диаграмма 2.

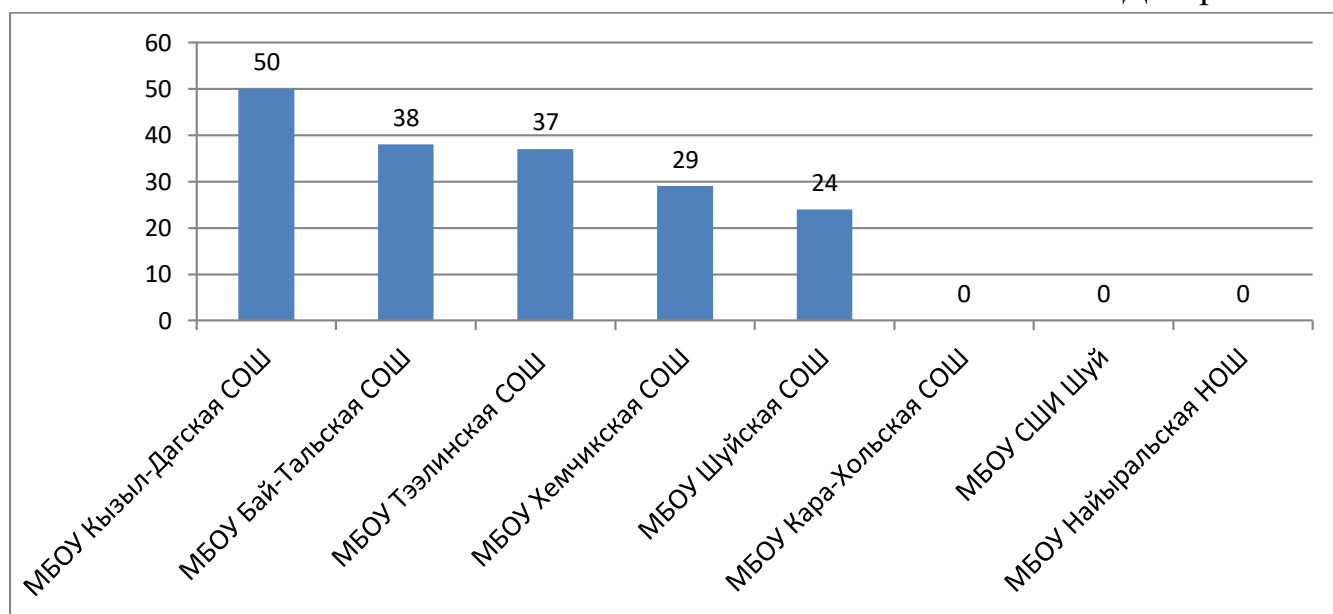


Диаграмма 2 показывает результаты качества обученности обучающихся. Средний показатель качества обученности по кожууну составляет 22,3%. Хорошее качество обученности показал МБОУ Кызыл-Дагская СОШ (50%). Особо низкое качество обученности показали МБОУ Кара-Хольская СОШ (0%), МБОУ СШИ Шуй (0%), МБОУ Найыральская НОШ (0%).

Диаграмма 3.

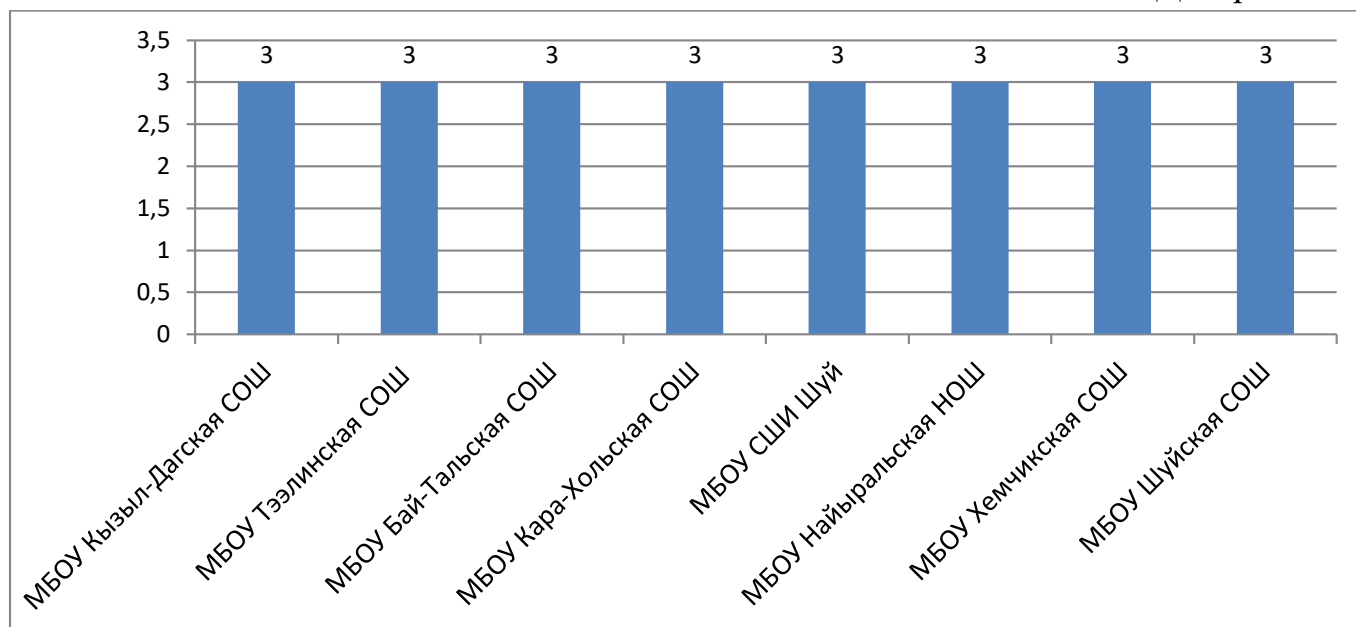


Диаграмма 3 показывает результаты среднего балла по оценкам обучающихся. Средний балл по оценкам по кожууну составляет – 3.

Показатели выполнения заданий по предмету «Математика»

Диаграмма 4.

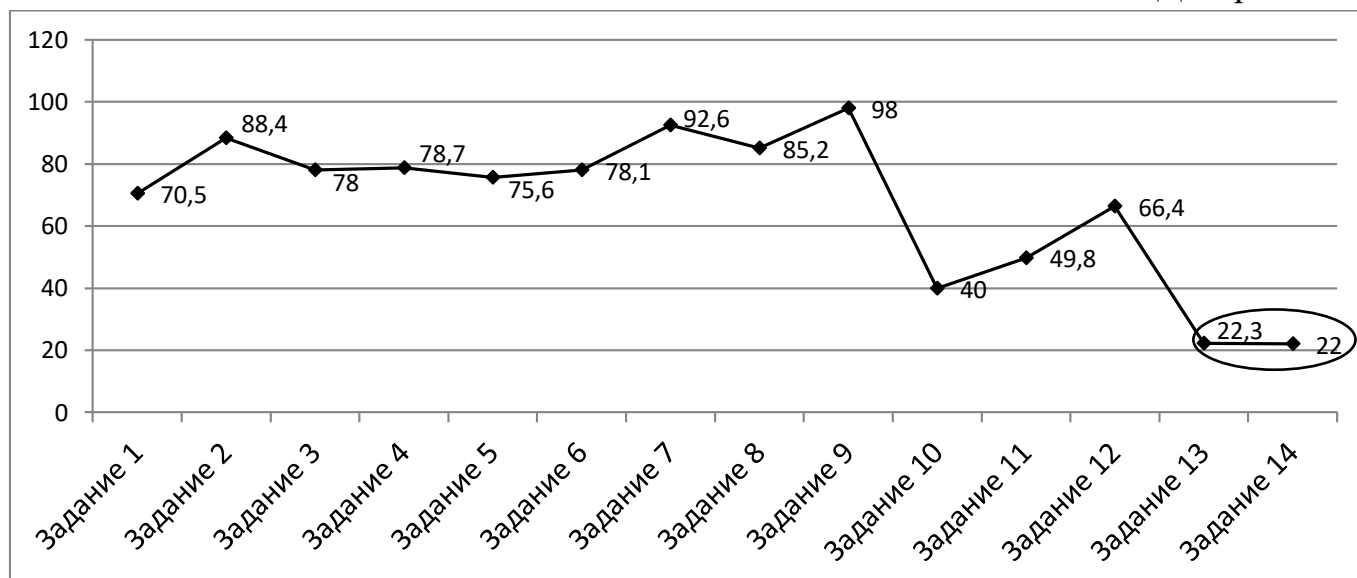


Диаграмма 4 показывает результаты выполнения заданий диагностической работы, которые показывают хорошие знания в заданиях базового уровня сложности.

Обучающиеся не справились с последними заданиями высокого уровня на развитие логического мышления. Нестандартные задачи на логическое мышление вызвали у них затруднения.

ОКРУЖАЮЩИЙ МИР

В диагностической работе приняли участие 172 обучающихся, что составляет 99,4% от общего количества выпускников 4-х классов Бай-Тайгинского кожууна. Количество, не принявших участие по уважительной причине, составило 1 (0,6%) обучающихся.

Таблица 1. Количество участников по предмету «Окружающий мир»

№	ОО	Количество участников	% от общего количества участников	% от общего количества 4-х классов
1	МБОУ Кызыл-Дагская СОШ	6	3,5	3,47
2	МБОУ Тээлинская СОШ	61	35	35,3
3	МБОУ Бай-Тальская СОШ	35	20	20,2
4	МБОУ Кара-Хольская СОШ	15	8,7	8,67
5	МБОУ СШИ Шуй	3	1,7	1,73
6	МБОУ Найыральская НОШ	9	5,2	5,2
7	МБОУ Хемчикская СОШ	18	10	10,4
8	МБОУ Шуйская СОШ	25	15	14,5
	ИТОГО:	172	100%	99,4%

В диагностической работе предусматривается проверка усвоения конкретных знаний и умений по четырём видам деятельности: воспроизведение знаний, применение знаний и умений в знакомой ситуации, применение знаний и умений в изменённой ситуации, применение знаний и умений в новой ситуации.

Диагностическая работа содержит 14 заданий: 10 заданий с выбором ответа (часть А), 2 задания со свободно конструированным ответом (часть В), 2 задания с развернутым ответом (часть С).

В работе проверяются следующие разделы:

- Окружающий мир;
- Младший школьник;
- Природа;
- Общество;
- Родной край;
- Земля – планета жизни;
- Опыт практической деятельности.

Таблица 2. Распределение заданий по уровню сложности

№	Части работы	Число заданий	Максимальный балл	Тип заданий
1	А	10	10	С выбором ответа
2	В	2	4	Свободно- конструированный ответ
3	С	2	6	С развернутым ответом
Итого:	3	14	20	

Верное выполнение каждого задания с кратким ответом оценивается в 1балл. За выполнение заданий с развернутым ответом в зависимости от полноты и правильности ответа выставляется от 0 до 3 баллов. На основе баллов, выставленных за выполнение всех заданий работы, подсчитывается общий балл.

Таблица 3. Распределение заданий по видам проверяемой деятельности

Виды деятельности, проверяемые в работе	Число заданий	Максимальный балл
1. Воспроизведение знаний	2	2
2. Применение знаний и умений в знакомой ситуации	8	8
3. Применение знаний и умений в изменённой ситуации	2	4
4. Применение знаний и умений в новой ситуации	2	6
Итого:	14	20

Таблица 4. Шкала перевода баллов в отметки

Класс	Количество баллов	Отметка			
		«2»	«3»	«4»	«5»
4	Общая сумма баллов	0-9	10-13	14-17	18-20
	Процент выполнения	45%	65%	85%	100%

Минимальный результат выполнения всех заданий – 10 баллов ставится за выполнение 65% от общего объема выполнения работы и оценивается отметкой «3», 85% объема выполнения работы оценивается отметкой «4», 100 % объема выполнения работы оценивается отметкой «5». Выполнение работы менее 45 % оценивается отметкой «2».

Таблица 5. Показатели обученности

№	ОО	Качество обученности	Уровень обученности	Средний балл
1	МБОУ Кызыл-Дагская СОШ	50	100	4
2	МБОУ Тээлинская СОШ	17	88	3
3	МБОУ Бай-Тальская СОШ	18	88	3
4	МБОУ Кара-Хольская СОШ	13	33	2
5	МБОУ СШИ Шуй	0	67	3
6	МБОУ Найыральская НОШ	0	100	3
7	МБОУ Хемчикская СОШ	50	94	3
8	МБОУ Шуйская СОШ	40	80	3
Средний результат:		24%	81%	3

В таблице 5 представлены показатели результатов обученности и готовности обучающихся к основной школе в образовательных организациях Бай-Тайгинского кожууна:

- уровень обученности – 81%;
- качество обученности – 24%;
- средний балл – 3.

Показатели выполнения диагностической работы

Диаграмма 1.

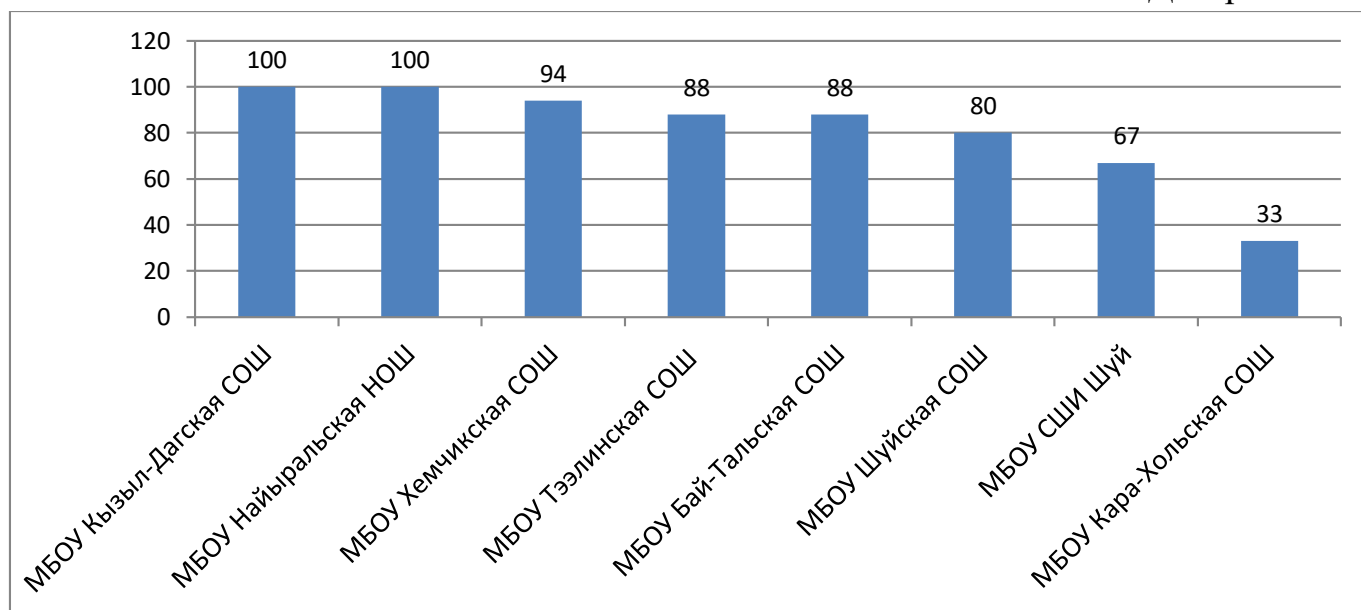


Диаграмма 1 показывает результаты уровня обученности обучающихся. Средний показатель уровня обученности по кожууну составляет 81%. Хороший уровень обученности показали МБОУ Кызыл-Дагская СОШ (100%), МБОУ Найыральская СОШ (100%). Низкий уровень обученности показала МБОУ Кара-Хольская СОШ (33%).

Диаграмма 2.

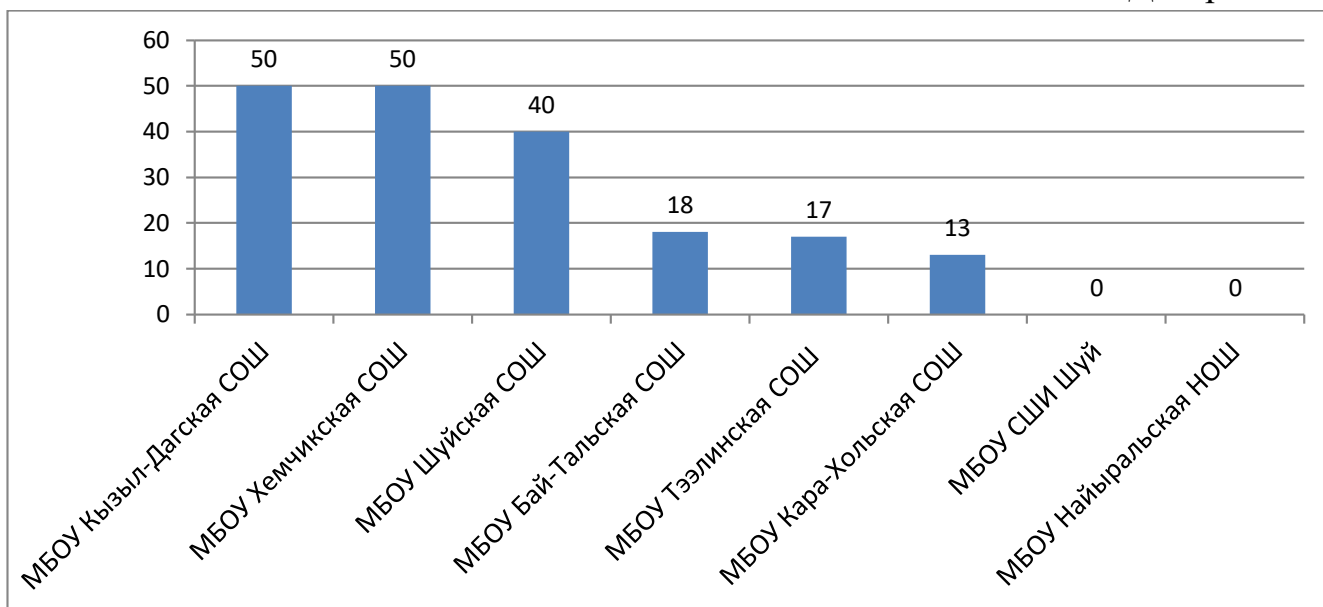


Диаграмма 2 показывает результаты качества обученности обучающихся. Средний показатель качества обученности по кожууну составляет 24%. Хорошее качество обученности показали МБОУ Кызыл-Дагская СОШ (50%), МБОУ Хемчикская СОШ (50%). Низкое качество обученности показали МБОУ СШИ Шуй (0%) и МБОУ Найыральская СОШ (0%).

Диаграмма 3.

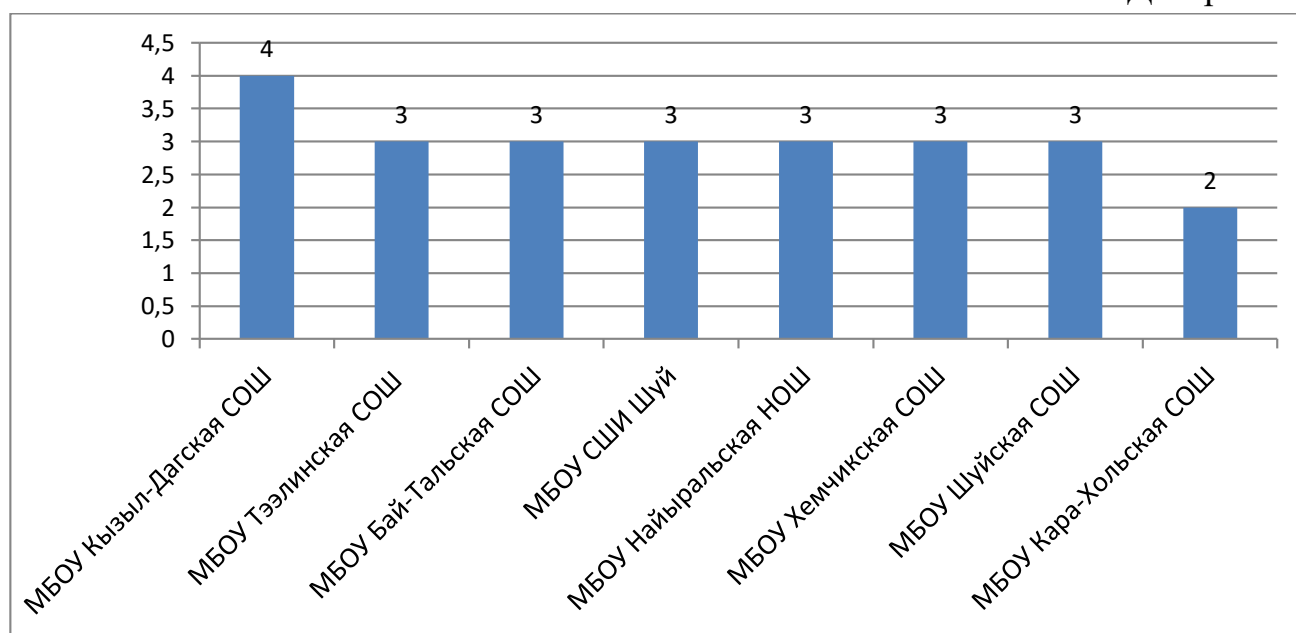


Диаграмма 3 показывает результаты среднего балла по оценкам обучающихся. Средний балл по оценкам по кожууну составляет – 3. Хорошие результаты показала МБОУ Кызыл-Дагская СОШ (4). Низкие результаты показала МБОУ Кара-Хольская СОШ (2).

Показатели выполнения заданий по предмету «Окружающий мир»

Диаграмма 4.

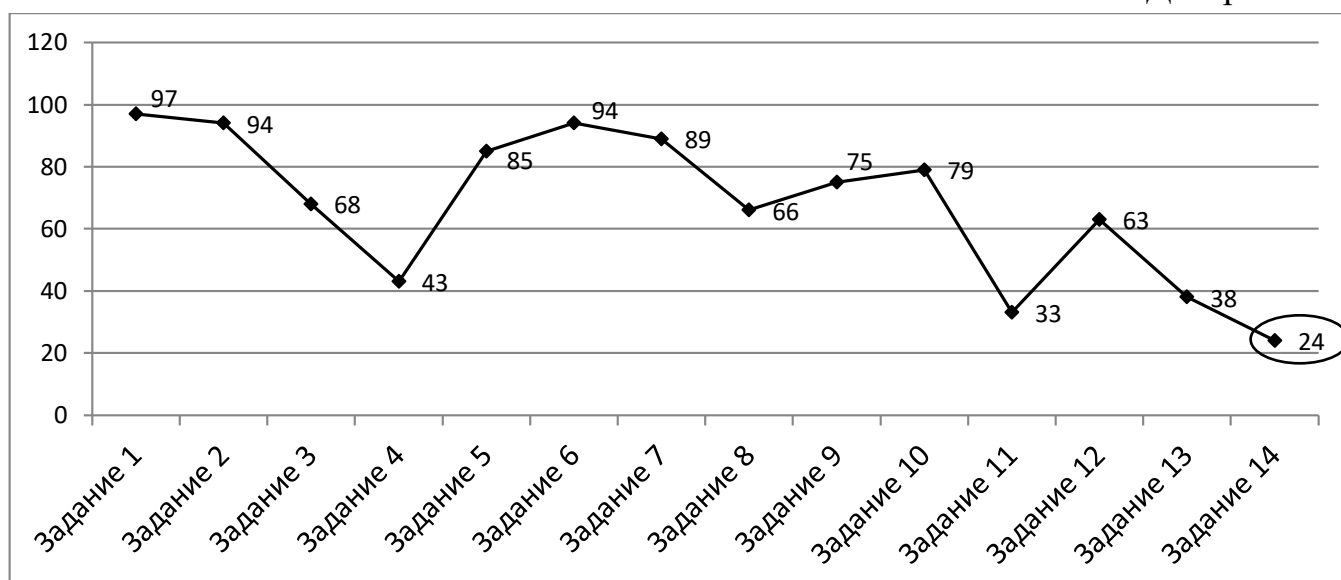


Диаграмма 4 показывает результаты выполнения заданий диагностической работы, где видно, что обучающиеся достаточно успешно справились с заданием №1(97%) базового уровня, где проверялись знания и умения усвоения основных понятий курса, сформированность представлений об окружающем мире.

Трудности для обучающихся вызвало задание №14 (40%), в котором обучающимся необходимо было дать развернутый ответ на определение формы поверхности земли по заданной картинке и дать свои аргументы по использованию пространства.

ЛИТЕРАТУРНОЕ ЧТЕНИЕ

В диагностической работе приняли участие 170 обучающихся, что составляет 98,3% от общего количества выпускников 4-х классов Бай-Тайгинского кожууна. Количество, не принявших участие по уважительной причине, составило 3 (1,7%) обучающихся.

Таблица 1. Количество участников по предмету «Литературное чтение»

№	ОО	Количество участников	% от общего количества участников	% от общего количества 4-х классов
1	МБОУ Кызыл-Дагская СОШ	6	3,5	3,47
2	МБОУ Тээлинская СОШ	60	35	34,7
3	МБОУ Бай-Тальская СОШ	34	20	19,7
4	МБОУ Кара-Хольская СОШ	15	8,8	8,67
5	МБОУ СШИ Шуй	3	1,8	1,73
6	МБОУ Найыральская НОШ	9	5,3	5,2
7	МБОУ Хемчикская СОШ	18	11	10,4

8	МБОУ Шуйская СОШ	25	15	14,5
	ИТОГО:	170	100%	98,3%

Основной целью диагностической работы являлась оценка знаний, умений, навыков учащихся по литературному чтению.

В работе проверяются знания и умения следующих разделов:

1. Устное народное творчество;
2. Русские народные и литературные сказки;
3. Жанры литературы;
4. Русские писатели;
5. Зарубежная литература;
6. Поэтическая тетрадь;
7. Развитие речи.

Верное выполнение каждого задания с кратким ответом оценивается в 1 балл. За выполнение заданий с развернутым ответом в зависимости от полноты и правильности ответа выставляется от 0 до 3 баллов. На основе баллов, выставленных за выполнение всех заданий работы, подсчитывается общий балл.

Таблица 2. Распределение заданий по уровню сложности

№	Части работы	Число заданий	Максимальный балл	Тип заданий
1	А	10	10	С выбором ответа
2	В	2	4	Свободно-конструированный ответ
3	С	2	6	С развернутым ответом
Итого:	3	14	20	

Диагностическая работа содержала 3 группы заданий, обязательных для выполнения всеми обучающимися. В работе предусматривается проверка усвоения конкретных знаний и умений по четырем видам деятельности: воспроизведение знаний, применение знаний и умений в знаковой ситуации, применение знаний и умений в измененной ситуации, применение знаний и умений в новой ситуации. Из 14 заданий диагностической работы 10 заданий *части А* (№ № 1-10) относятся к базовому уровню сложности, 4 задания *части В и С* (№ № 11-14) – к повышенному уровню сложности.

Таблица 3. Распределение заданий по видам проверяемой деятельности

Виды деятельности, проверяемые в работе	Число заданий	Максимальный балл
---	---------------	-------------------

1. Воспроизведение знаний	2	2
2. Применение знаний и умений в знакомой ситуации	8	8
3. Применение знаний и умений в изменённой ситуации	2	4
4. Применение знаний и умений в новой ситуации	2	6
Итого:	14	20

Таблица 4. Шкала перевода баллов в отметки

Класс	Отметка Количество баллов	«2»	«3»	«4»	«5»
		4	Общая сумма баллов	0-9	10-13
	Процент выполнения	45%	65%	85%	100%

Минимальный результат выполнения всех заданий – 10 баллов ставится за выполнение 65% от общего объема выполнения работы и оценивается отметкой «3», 85% объема выполнения работы оценивается отметкой «4», 100 % объема выполнения работы оценивается отметкой «5». Выполнение работы менее 45 % оценивается отметкой «2».

Таблица 5. Показатели обученности

№	ОО	Качество обученности	Уровень обученности	Средний балл
1	МБОУ Кызыл-Дагская СОШ	50	83	3
2	МБОУ Тээлинская СОШ	42	94	3
3	МБОУ Бай-Тальская СОШ	18	53	3
4	МБОУ Кара-Хольская СОШ	7	80	3
5	МБОУ СШИ Шуй	0	67	3
6	МБОУ Найыральская НОШ	0	78	3
7	МБОУ Хемчикская СОШ	0	39	2
8	МБОУ Шуйская СОШ	69	88	4
Средний результат:		20,8%	69%	3

В таблице 5 представлены показатели результатов обученности и готовности обучающихся к основной школе в образовательных организациях Бай-Тайгинского кожууна:

- уровень обученности – 69%;

- качество обученности – 20,8%;
- средний балл – 3.

Показатели выполнения диагностической работы

Диаграмма 1.

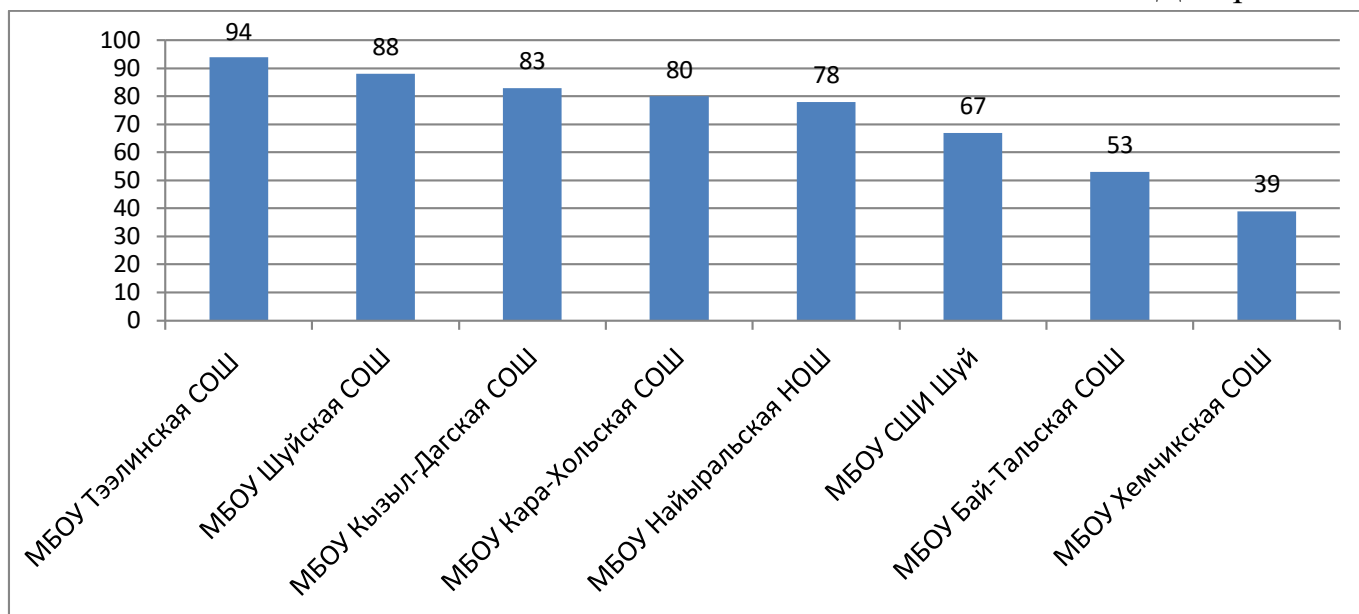


Диаграмма 1 показывает результаты уровня обученности обучающихся. Средний показатель уровня обученности по кожууну составляет 69%. Хороший уровень обученности показала МБОУ Тээлинская СОШ (94%). Низкий уровень обученности показали МБОУ Хемчикская СОШ (39%), МБОУ Бай-Тальская СОШ (53%).

Диаграмма 2.

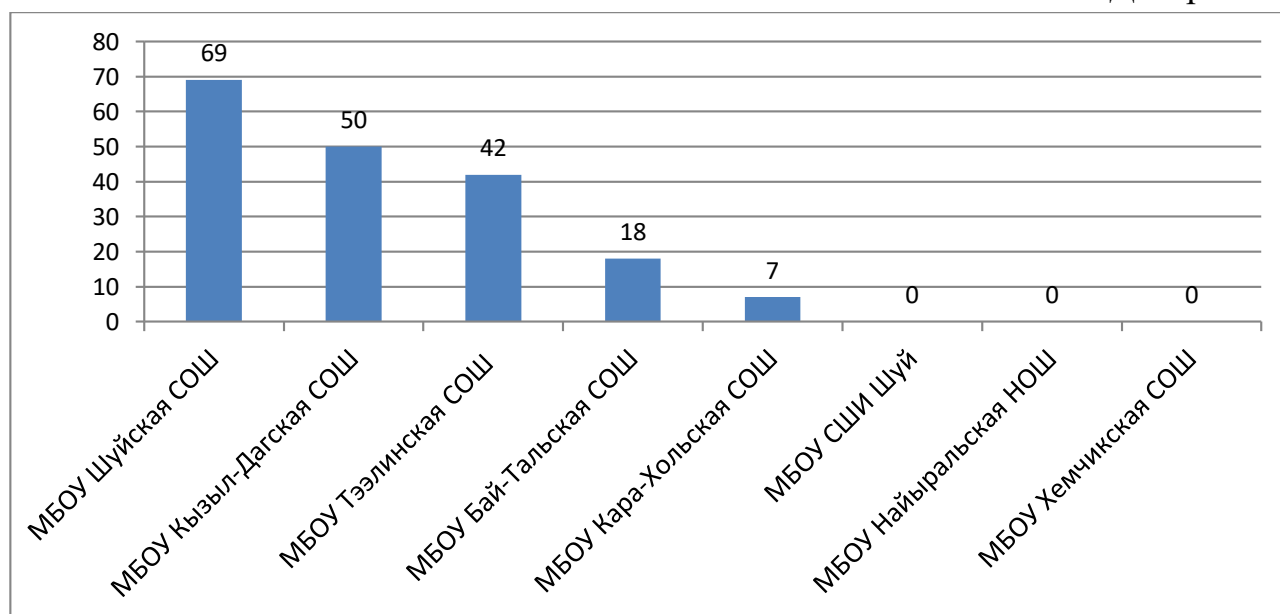


Диаграмма 2 показывает результаты качества обученности обучающихся. Средний показатель качества обученности по кожууну составляет 20,8 %. Хорошее качество обученности показали МБОУ Шуйская СОШ (69%), МБОУ Кызыл-Дагская

СОШ (50%). Низкое качество обученности показали МБОУ СШИ Шуй (0%), МБОУ Найыральская СОШ (0%), МБОУ Хемчикская СОШ (0%).

Диаграмма 3.

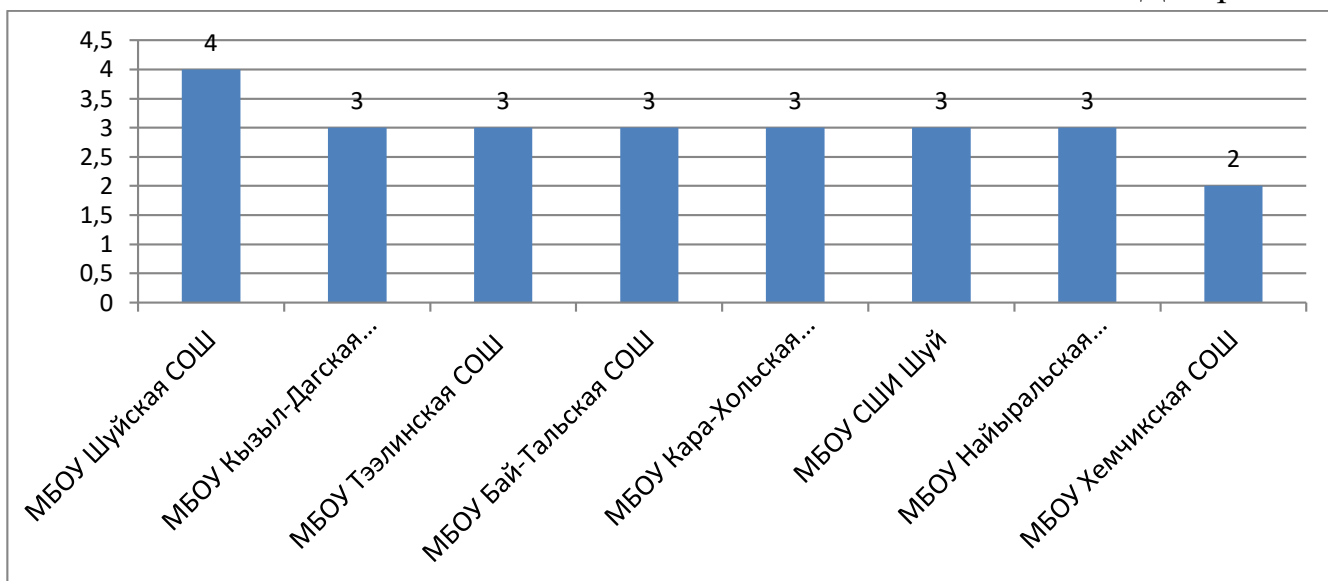


Диаграмма 3 показывает результаты среднего балла по оценкам обучающихся. Средний балл по оценкам составляет – 3. Хорошие результаты показала МБОУ Шуйская СОШ (4). Низкие результаты показала МБОУ Хемчикская СОШ (2).

Показатели выполнения заданий по предмету «Литературное чтение»

Диаграмма 4.

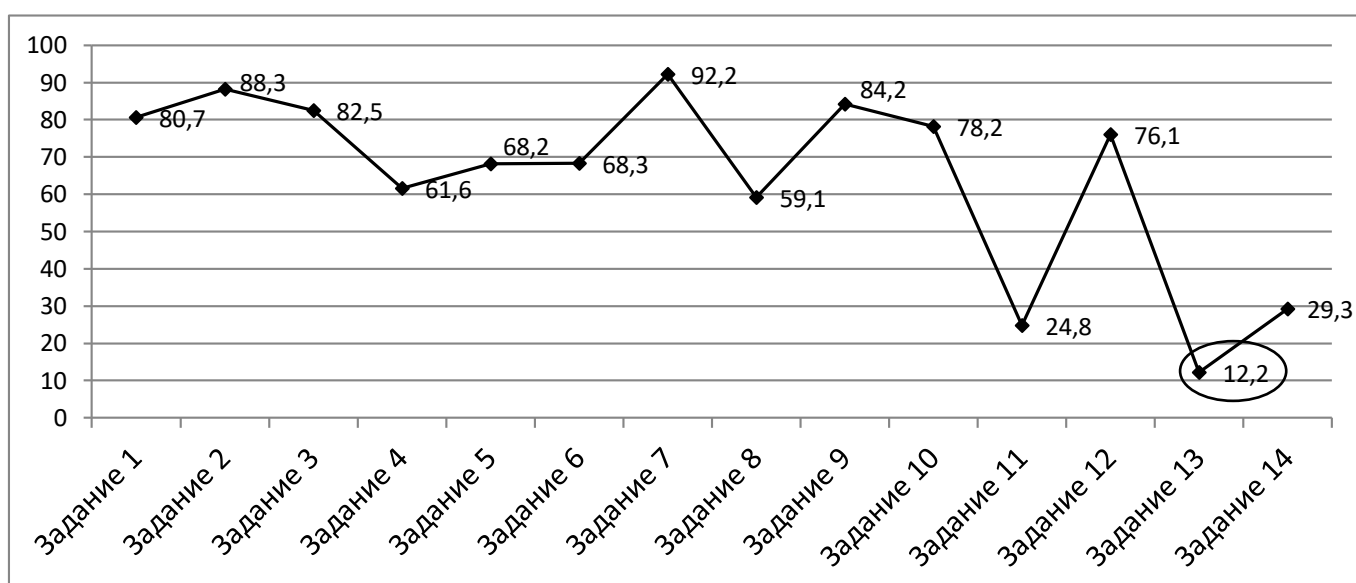


Диаграмма 4 показывает результаты выполнения заданий диагностической работы, где видно, что обучающиеся достаточно успешно справились с заданиями базового уровня.

Наиболее сложным для учащихся оказалось задание №13 (37,2%) повышенного уровня сложности на определение темы текста.