

О методике

выявления школ с низкими образовательными результатами на основе комплексного анализа данных об образовательных организациях, в том числе данных о качестве образования и об итогах отбора школ Республики Тыва в 2022 году

Целью Методики выявления общеобразовательных организаций, имеющих низкие образовательные результаты обучающихся (далее – Методики), является составление списка школ с низкими образовательными результатами для включения в проект адресной помощи в 2022 году.

С учетом возможных ресурсных ограничений по количеству школ, которым может быть оказана помощь, *Методика предусматривает формирование сначала исходного полного списка школ с низкими образовательными результатами (ШНОР), а затем – отбор из этого списка ограниченного количества школ для организации адресной помощи (500+).*

Принципы отбора ограниченного количества школ из исходного списка:

-Выбранные школы должны впоследствии стать источником практического опыта для других школ региона, поэтому отобранные школы должны максимально представлять многообразие школ региона. Для реализации этого принципа школы из исходного полного списка, полученного на начальном этапе, группируются по схожим признакам, а затем из каждой из получившихся групп выбирается небольшое число представителей для включения в проект. Группировка школ осуществляется на основе комплексного анализа данных о результатах оценочных процедур.

При выборе школ для включения в проект целесообразно учесть всю дополнительную информацию о школах, имеющуюся у органов исполнительной власти региона, поэтому окончательный выбор ограниченного количества групп осуществляется при участии ОИВ.

Методика выявления общеобразовательных организаций, имеющих низкие образовательные результаты обучающихся, **реализуется в три этапа:**

1) **формирование начального списка рисковых школ** посредством использования данных федеральных мониторинговых процедур, реализуемых на разных уровнях образования для анализа качества освоения образовательными организациями программ общего образования: Всероссийских проверочных работ (ВПР), Основного государственного экзамена (ОГЭ), Единого государственного экзамена (ЕГЭ).

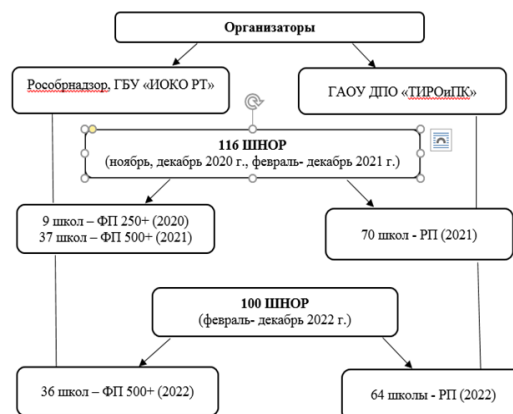
2) **проведение комплексного анализа данных** с целью группировки **рисковых школ** со схожими показателями, такими как: доля слабо успевающих обучающихся; тип школы (городская/сельская) с учетом размера населенного пункта, в котором она находится; транспортная доступность; дефицит кадров и базовой инфраструктуры.

3) **отбор школ для участия в проекте** выполняется с участием ОИВ региона.

Республика включилась в реализацию проекта с 2021 г. Были выявлены 116 ШНОР, из которых 9 (7,7%) были включены для сопровождения в рамках федерального проекта «Организация методической поддержки не менее 250 выявленным общеобразовательным организациям, имеющим низкие образовательные результаты обучающихся, не менее чем из 20 субъектов Российской Федерации»; **37 (31,9%) ШНОР** сопровождалась в рамках федерального проекта «Адресная поддержка помощи (500+)», остальные **70 (60%) ШНОР** сопровождалась в рамках регионального проекта.

Школы с низкими образовательными результатами (ШНОР)

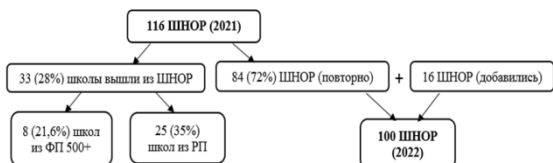
По итогам мониторинга (ноябрь 2021 г.) повторно низкие результаты показали **84** школы из 116 ШНОР (71%), вышли из состава ШНОР **33 школы (28%)**, в том числе **8 (21,6%)** из 37 ШНОР, которые сопровождалась в рамках ФП «Адресная поддержка помощи (500+)» и **25 (35%)** из 70 ШНОР, которые сопровождалась в рамках регионального проекта.



Однако, добавились еще **16** новых ШНОР, в итоге:

на 2022 год определились **100 школ с низкими образовательными результатами** или 56% от общего количества школ республики, из которых:

36 вошли в число школ, сопровождающихся в рамках федерального проекта «500+» и **64** в рамках регионального проекта «ШНОР».



Из **19 муниципалитетов** в 3 районах **100%** школ входят в список ШНОР:

Барун-Хемчикский (10 из 10 школ), Бай-Тайгинский (8 из 8 школ), г. Ак-Довурак (4 из 4) и 90% школ в Улуг-Хемском районе (10 из 11).

Более **50%** школ входящих в состав ШНОР отмечается в Эрзинском (5 из 6), Сут-Хольском (5 из 7), Чеди-Хольском (5 из 7), Тандынском (6 из 10), Дзун-Хемчикском (9 из 16), Монгун-Тайгинском (2 из 4), Овюрском (3 из 6), Пий-Хемском (5 из 11).

Менее половины школ в Кызылском (5 из 13), Тес-Хемском районах (3 из 8), г. Кызыл (5 из 16), Чаа-Хольском районе (1 из 4), Ресучреждения (2 из 12).

В Тере-Хольском районе – школа вышла из ШНОР в 2021 году.

№ п/п	Муниципалитет	Кол-во	Кол-во ШНОР	%
1	Барун-Хемчикский	10	10	100%
2	г. Ак-Довурак	4	4	100%
3	Бай-Тайгинский	8	8	100%
4	Улуг-Хемский	11	10	90%
5	Эрзинский	6	5	83%
6	Сут-Хольский	7	5	71%
7	Чеди-Хольский	7	5	71%
8	Тандынский	10	6	60%
9	Дзун-Хемчикский	16	9	56%
10	Каа-Хемский	16	8	50%
11	Тоджынский	8	4	50%
12	Овюрский	6	3	50%
13	Монгун-Тайгинский	4	2	50%
14	Пий-Хемский	11	5	45%
15	Кызылский	13	5	38%
16	Тес-Хемский	8	3	37%
17	г. Кызыл	16	5	31%
18	Чаа-Хольский	4	1	25%
19	Ресучреждения	12	2	16%
20	Тере-Хольский	1	0	0%
Итого:		178	100	56%

I. Формирование начального списка рискованных школ

Формирование начального списка школ с низкими результатами происходит на основании комплексного анализа результатов национальных оценочных процедур: ВПР, ОГЭ и ЕГЭ, прошедших за два предыдущих учебных года.

В начальный список включаются общеобразовательные организации (ОО), удовлетворяющие как минимум одному из следующих критериев:

1. ОО, в которых не менее чем по двум оценочным процедурам в 2019 и 2021 учебных годах были зафиксированы низкие результаты

2. ОО, в которых хотя бы по одной оценочной процедуре в каждом из двух предыдущих учебных годов были зафиксированы низкие результаты.

Под «низкими результатами» понимаются результаты оценочной процедуры, при которых не менее 30% от общего числа участников оценочной процедуры получили отметку «2» (ВПР) или не преодолели минимальный порог, предусмотренный спецификацией соответствующей оценочной процедуры (ОГЭ, ЕГЭ).

При анализе данных ОГЭ и ЕГЭ учитываются результаты участников, полученные до пересдач, при этом результаты выпускников прошлых лет не учитываются.

По результатам оценочных процедур ВПР, ОГЭ, ЕГЭ за период с 2019 по 2021 годы 36 школ – участники федерального проекта «500+» - имеют как минимум по двум оценочным процедурам низкие результаты, а именно **успеваемость ниже 80 % (см. таблицу № 1)**.

Так, по результатам ВПР 5 класс:

в течение последних трех лет (с 2019 по 2021) подтверждают низкие результаты (успеваемость ниже 80 %) следующие школы:

по русскому языку:

МБОУ СОШ С. Эрги-Барлык
МБОУ Бажын-Алаакская СОШ
МБОУ СОШ с.Бурен-Бай-Хаа

МБОУ СОШ с.Дерзиг-Аксы
МБОУ СОШ с. Сесерлиг
МБОУ СОШ с.Межегей

по математике:

МБОУ Хемчикская СОШ
МБОУ Чыргакинская СОШ

МБОУ СОШ с.Бурен-Бай-Хаак
МБОУ СОШ с.Дерзиг-Аксы

По результатам ВПР 5 класс в течение последних двух лет (2020 - 2021) подтверждают низкие результаты (успеваемость ниже 80 %) следующие школы:

по русскому языку:

МБОУ Чыраа-Бажынская СОШ
МБОУ СОШ с. Кок-Хаак

МБОУ СОШ с. Шивилиг
МБОУ Ак-Тальская СОШ

по математике:

МАОУ Кара-Хольская СОШ

МБОУ СОШ № 2 г.Шагонара

3 года подряд имеют низкие результаты по ВПР как по русскому языку, так и по математике:
3 года подряд имеет низкие результаты по ВПР по русскому языку, и 2 последних года по ВПР по математике:
2 года подряд ВПР по русскому языку и 3 года подряд ВПР по математике низкие результаты показывает:

МБОУ СОШ с.Бурен-Бай-Хаак, МБОУ СОШ с.Дерзиг-Аксы Каа-Хемского района.
 МБОУ СОШ с. Сесерлиг Пий-Хемского района
 МБОУ Хемчикская СОШ Бай-Тайгинского района.

По результатам ОГЭ (основного периода ГИА) среди выпускников 9-ых классов (в 2020 году основной государственный экзамен не проводился) сводная таблица показывает:

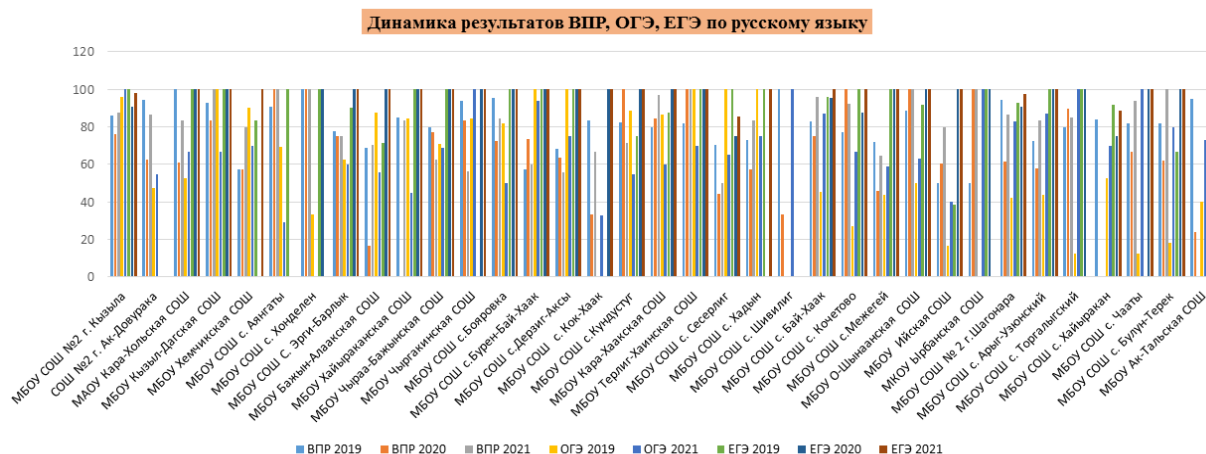
по русскому языку:

- из 36 школ только 4 школы (МБОУ СОШ №2 г. Кызыла МБОУ Чыргакинская СОШ МБОУ СОШ с.Бурен-Бай-Хаак МБОУ СОШ с. Шивилиг имеют положительную тенденцию в течение двух лет (2019, 2021) по успеваемости, результаты выше 80 %.;

- 12 школ (33,3%) подтверждают низкие результаты (успеваемость ниже 80 %) в течение последних двух лет (2019, 2021):

СОШ № 2 г. Ак-Довурака,
 МАОУ Кара-Хольская СОШ
 МБОУ СОШ с. Аянгаты,
 МБОУ СОШ с. Хонделен
 МБОУ СОШ с. Эрги-Барлык
 МБОУ СОШ с. Чыраа -Бажы

МБОУ СОШ с. Кок-Хаак
 МБОУ СОШ с. Кочетово
 МБОУ СОШ с. Межегей
 МБОУ О-Шынаанская СОШ
 МБОУ Ийская СОШ
 МБОУ СОШ с.Элегест



по математике:

- только одна школа МБОУ СОШ с. Булун-Терек в течение двух лет (2019, 2021) имеет положительные результаты по успеваемости, результаты выше 80 %;

- из 36 школ 23 (63%) подтверждают низкие результаты (успеваемость ниже 80 %) в течение двух лет подряд (2019, 2021):

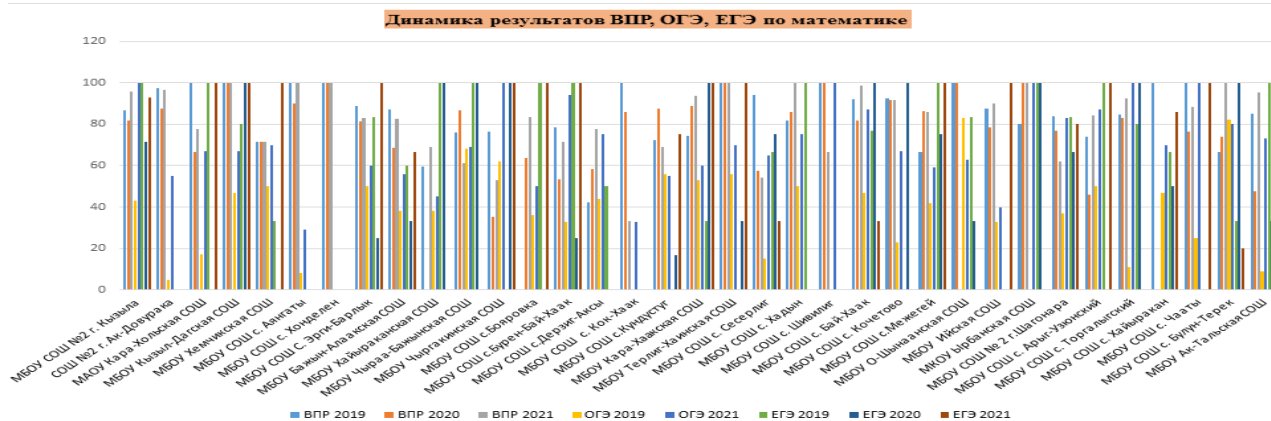
СОШ №2 г. Ак-Довурака
 МАОУ Кара-Хольская СОШ
 МБОУ Кызыл-Дагская СОШ
 МБОУ Хемчикская СОШ
 МБОУ СОШ с. Аянгаты
 МБОУ СОШ с. Хонделен
 МБОУ СОШ с. Эрги-Барлык
 МБОУ Бажын-Алаакская СОШ
 МБОУ Хайыраканская СОШ
 МБОУ Чыраа-Бажынская СОШ
 МБОУ СОШ с.Бояровка

МБОУ СОШ с.Дерзиг-Аксы
 МБОУ СОШ с.Кундустуг
 МБОУ Кара-Хаакская СОШ
 МБОУ Терлиг-Хайнская СОШ
 МБОУ СОШ с. Сесерлиг
 МБОУ СОШ с. Хадын
 МБОУ СОШ с. Кочетово
 МБОУ СОШ с.Межегей
 МБОУ Ийская СОШ
 МБОУ СОШ с. Хайыракан
 МБОУ Ак-Тальская СОШ
 МБОУ СОШ с.Элегест

При этом низкие результаты (успеваемость ниже 80 %) по ОГЭ как по русскому языку, так и по математике показывают следующие 9 школ (25%):

СОШ № 2 г. Ак-Довурака,
 МАОУ Кара-Хольская СОШ,

МБОУ СОШ с. Кочетово
 МБОУ СОШ с.Межегей



Анализ результатов ЕГЭ (основного периода ГИА) среди выпускников 11-ых классов показывает следующее:

по русскому языку: результаты 36 школ относительно высокие (успеваемость выше 80 %). Однако, надо помнить, что после 9 класса в 10-11 классы идут «отборные» мотивированные дети, за счет которых динамика выправляется.

- в 2019 году из 36 школ только 5 школ (13,8%) показали низкие результаты :

МБОУ Бажын-Алаакская СОШ
МБОУ СОШ с.Кундустуг

МБОУ Ийская СОШ
МБОУ СОШ с. Булун-Терек
МБОУ Ак-Тальская СОШ.

- в 2020 году из 36 школ только 2 школы показали низкие результаты

МБОУ СОШ с. Сесерлиг

МБОУ СОШ с. Хайыракан

- в 2021 году школ с низкими результатами нет.

по математике:

- из 36 школ только 3 школы показали относительно высокие результаты в течение трех лет (2019-2021) по успеваемости, выше 80 %;

МАОУ Кара-Хольская СОШ,
МБОУ Кызыл-Дагская СОШ

МБОУ СОШ с. Торгалыгский

- в течение трех лет подряд (с 2019 по 2021) подтвердили низкие результаты (успеваемость ниже 80 %) следующие школы:

МБОУ Бажын-Алаакская СОШ
МБОУ СОШ с.Кундустуг

МБОУ СОШ с. Сесерлиг

- в течение двух лет подтверждают низкие результаты:

МБОУ СОШ с.Дерзиг-Аксы
МБОУ СОШ с. Бай-Хаак
МБОУ О-Шынаанская СОШ

МБОУ Ийская СОШ
МБОУ СОШ с. Хайыракан
МБОУ СОШ с. Булун-Терек

При этом в течение трех лет подряд (с 2019 по 2021) низкие результаты по ЕГЭ по математике показывают:

МБОУ Бажын-Алаакская СОШ
МБОУ СОШ с.Кундустуг

МБОУ Ийская СОШ
МБОУ СОШ с. Булун-Терек.

- течение двух лет низкие результаты по ЕГЭ, как по русскому языку, так и по математике показывают:

МБОУ СОШ с. Хайыракан

Вывод: Таким образом, в начальный список школ с низкими результатами в соответствии с критерием отбора, как школы, в которых не менее чем по двум оценочным процедурам в предыдущем учебном 2020 - 2021 году зафиксированы низкие результаты, вошли - 36 школ.

Результаты оценочных процедур по ВПР, ЕГЭ, ОГЭ: успеваемость по русскому языку и математике (таблица № 1)*																		
Наименование ОО	ВПР русский 5 кл.о			ОГЭ русский 9 кл.о			ЕГЭ русский 11 кл.о			ВПР математика 5 кл.о			ОГЭ математика 9 кл.о			ЕГЭ математика 11 кл.о		
	2019г усп.%	2020г усп.%	2021г усп.%	2019г усп.%	2021г усп.%	2021г усп.%	2019г усп.%	2020г усп.%	2021г усп.%	2019г усп.%	2020г усп.%	2021г усп.%	2019г усп.%	2021г усп.%	2021г усп.%	2019г усп.%	2020г усп.%	2021г усп.%
Кзыл-Ат	86,3	76,1	87,8	96,2	100	100	100	90,9	98,1	86,9	81,7	95,8	43	100	100	100	71,4	92,9
Ак-Довурак	94,6	62,5	86,7	47,4	55	0	0	0	97,3	87,5	96,6	5	55	0	0	0	0	0
Бай-Тайга	100	61,1	83,3	52,6	67	100	100	100	100	66,7	77,8	17	67	100	100	100	0	100
Бай-Тайга	92,9	83,3	100,0	100,0	67	100	100	100	99,9	100,0	100,0	47	67	80,0	100,0	100,0	100,0	100,0
Бай-Тайга	57,1	57,1	80,0	90,0	70	83,3	0	100	71,5	71,4	71,4	50	70	33,3	0	0	0	100
Барун-Хемчик	91	100,0	100,0	69,2	29	100	0	0	100	90,0	100,0	8	29	0,0	0	0	0	0
Барун-Хемчик	100	100,0	100,0	33,3	0	100	100	0	100	100,0	100,0	0	0	0	0	0	0	0
Барун-Хемчик	77,8	75,0	75,0	62,5	60	90	100	100	88,8	81,5	82,8	50	60	83,3	25,0	100	100	100
Дун-Хемчик	68,7	16,7	70,6	87,5	56	71,4	100	100	87,1	68,6	82,4	38	56	60,0	33,3	66,7	0	0
Дун-Хемчик	84,8	0	83,3	84,6	45	100	100	100	59,4	0	69,2	38	45	100,0	100,0	100,0	0,0	0,0
Дун-Хемчик	80	77,4	62,5	71,0	69	100	100	100	76	86,7	61,3	68	69	100,0	100,0	100,0	0,0	0,0
Дун-Хемчик	94,1	83,3	56,3	84,6	100	0	100	100	76,4	33,3	52,9	62	100	0	100,0	100,0	100,0	100,0
Каа-Хем	95,3	72,7	84,6	81,8	50	100	100	100	0	63,6	83,3	36	50	100,0	0,0	100,0	100,0	100,0
Каа-Хем	57,2	73,3	60,0	100,0	94	100	100	100	78,6	53,3	71,4	33	94	100,0	25,0	100,0	100,0	100,0
Каа-Хем	68,4	63,6	55,6	100,0	75	100	100	100	42,3	38,3	77,8	44	75	50,0	0,0	0	0	0
Каа-Хем	83,3	33,3	66,7	0,0	33	0	100	100	100	85,7	33,3	0	33	0	0	0	0	0
Каа-Хем	82,3	100,0	71,4	88,9	55	75	100	100	72,2	87,5	69,2	56	55	0,0	16,7	75,0	0	0
Кзылский	80	84,4	97,0	86,7	60	87,5	100	100	74,3	88,6	93,8	53	60	33,3	100,0	100,0	100,0	100,0
Кзылский	81,9	100,0	100,0	100,0	70	100	100	100	100	100,0	100,0	56	70	0	33,3	100,0	100,0	100,0
Пий-Хем	70,6	44,4	50,0	100,0	65	100	75,0	85,7	94,1	57,7	54,2	15	65	66,7	75,0	33,3	0	0
Пий-Хем	72,8	57,1	83,3	100,0	75	100	0	100	81,8	85,7	100,0	50	75	100,0	0	0	0	0
Пий-Хем	100	33,3	0,0	0	100	0	0	0	100	100,0	66,7	0	100	0	0	0	0	0
Танды	82,7	75,0	95,9	45,3	87	96,2	95,5	100	92,2	81,8	98,7	47	87	76,9	100,0	33,3	0	0
Танды	77	100,0	92,3	27,3	67	100	87,5	100	92,4	91,7	23	67	0	0	0	0	0	0
Танды	72	45,7	64,9	44,0	59	100	100	100	66,7	86,1	85,7	42	59	100,0	75,0	100,0	100,0	100,0
Тес-Хем	88,9	100,0	100,0	50,0	63	91,7	100	100	99,9	100,0	0	83	63	83,3	33,3	0,0	0,0	0,0
Тоджа	50	60,7	80,0	16,7	40	38,5	100	100	87,5	78,6	90,0	33	40	0,0	0,0	0,0	100,0	100,0
Тес-Хем	50	100,0	100,0	0,0	100	100	100	0	80	100,0	100,0	0	100	100,0	100,0	100,0	100,0	100,0
Удун-Хем	94,6	61,5	86,7	42,3	83	93,0	90,5	97,6	83,9	77,0	62,2	37	83	83,3	66,7	80,0	0	0
Удун-Хем	72,7	57,9	83,3	43,8	87	100	100	100	73,8	45,8	84,2	50	87	100,0	0	100,0	0	0
Удун-Хем	80	89,7	85,2	12,5	100	100	100	0	84,7	82,8	92,3	11	100	80,0	100,0	100,0	100,0	100,0
Удун-Хем	83,8	0	0	52,9	70	91,7	75,0	88,9	100	0	0	47	70	66,7	50,0	85,7	0	0
Удун-Хем	81,9	66,7	94,1	12,5	100	0	100	100	100	76,5	88,2	25	100	0	0	100,0	100,0	100,0
Чаа-Холь	81,8	61,9	100,0	18,2	80	66,7	100	100	66,7	73,9	100,0	82	80	33,3	100,0	20,0	0	0
Чеди-Холь	95	33,8	72,7	40,0	73	75	100	0	85	47,8	95,2	9	73	100,0	33,3	0	0	0
Чеди-Холь	86,7	94,1	100,0	6,7	73	0	0	100	86,7	72,2	70,6	20	73	0	0	25,0	0	0

II. Отбор школ для участия в проекте (таблица № 6):

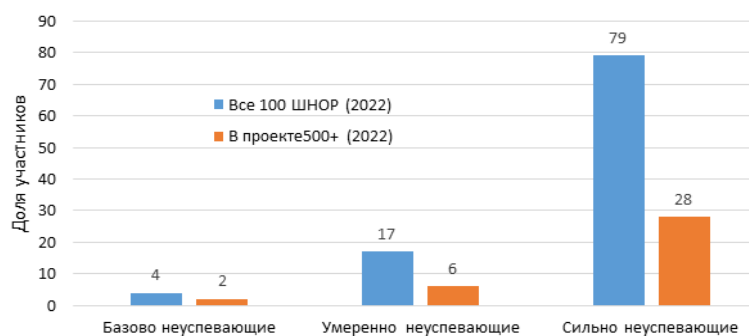
Из каждой из сформированных групп ОО отбирается не менее одной ОО для участия в проекте.

Всего в рамках рассматриваемого проекта во всех регионах-участниках отбираются не менее 3 000 общеобразовательных организаций по России, имеющих низкие образовательные результаты обучающихся. При этом распределение школ происходит с учетом результатов комплексного анализа, размеров сформированных в регионе кластеров и специфических групп школ в зависимости от контекстных данных. Таким образом, отбор ОО в регионе происходит пропорционально размеру кластеров и групп школ на основании региональных квот (см. таблицу № 15,16).

При отборе школ для участия в проекте «500+» следует учитывать тот факт, что дальнейшая замена ОО в период активной фазы проекта невозможна, поэтому не следует отбирать ОО, в которых планируются реорганизация (объединение в комплексы, ликвидация) и прочие изменения юридических статусов в 2022 году.

Также не отбираются ОО, если она уже участвовала в предыдущем цикле проекта «500+» в 2020 или 2021 годах.

Таблица № 6



III. Проведение комплексного анализа данных (таблица № 7):

Целью анализа является формирование групп рисков ОО, имеющих схожие характеристики, в каждом регионе.

Комплексный анализ данных рисков школ включает:

1) Определения степени неосвоения школами региона образовательных программ: кластеризация школ из начального списка по степени неуспеваемости. Выделение кластеров осуществляется по итогам кластерного анализа. Могут быть выделены три категории школ: сильно, умеренно и базово неуспевающие. При этом фиксируется факт нахождения ОО в предыдущем списке ШНОР, что также следует учитывать при отборе ОО для участия в проекте.

2) Исследования контекстных данных с целью группирования школ по контекстным факторам, обуславливающим низкие результаты (обеспечивается на региональном уровне). Исследование контекстных данных рекомендуется реализовывать с учетом следующих факторов риска:

– территориальная прилежность школы (городская/сельская) с учетом размера населенного пункта;

– транспортная доступность: удаленность от региональных центров концентрации культуры и позитивного опыта.

По итогам самодиагностики 36 ШНОР 2022 года (в рамках ФП 500+) на основе анкетирования всех групп участников образовательных отношений (педагогов, учащихся, родителей)

самыми распространенными высокими рисками стали (см.таблица № 6):

риск низкого оснащения школы - 91%,

высокая доля обучающихся с ОВЗ - 39 %,

высокая доля обучающихся с рисками учебной неуспешности - 39 %,

Наиболее распространенным стал риск наличия большой доли обучающихся с высокими рисками учебной неуспешности и высокая доля обучающихся с ОВЗ. Он выявлен у 39 % школ, участвующих в проекте (по РФ - 68%). Из чего можно сделать вывод, что причиной повышения рисков низких образовательных результатов в школах, помимо слабой материальной базы (91%, по РФ – 76%) является отсутствие у педагогов компетенций, позволяющих эффективно работать с обучающимися, находящимися в зоне «риска» и с обучающимися с ОВЗ.

С другой стороны, **самодиагностика показывает самые низкие риски:**

риски низкой адаптивности учебного процесса – 72 %,

недостаточная предметная и методическая компетентность педагогических работников – 69 %.

несформированность внутришкольной системы повышения квалификации – 64 %,

пониженный уровень качества школьной образовательной и воспитательной средой – 58 %,

дефицит педагогических кадров – 56 %,

Самые распространенные средние риски:

низкое качество преодоления языковых и культурных барьеров – 69 %,

низкий уровень вовлеченности родителей – 58 %

Риски по направлениям.

1.Риск низкого оснащения школы (91%) включает в себя (см.таблица № 8,9,10,11):

- *состояние классов и кабинетов.* Только 4 ОО из 36 (МБОУ Кара-Хольская СОШ, МБОУ СОШ с.Хонделен, МБОУ Хайраканская СОШ, МБОУ СОШ с.Арыг-Узюнский) оценивают состояние высоким на **100 %**. 17 ОО оценили состояние низким (**от 50 % до 69 %**), среднее состояние у 15 ОО (**от 70 % до 91 %**)

- учебные материалы (качество, наличие). **100 %** оснащение не отмечает ни одна школа. Самое высокое оснащения учебных материалов у МБОУ Кара-Хольская СОШ – **74 %**. Самое низкое у МБОУ Хайыраканская СОШ – **29 %**.

- цифровое оборудование (оснащенность). **100 %** оснащение не отмечает ни одна школа. Самое высокое оснащение **77 %** в МБОУ Хемчикская СОШ, самое низкое в МБОУ СОШ № 2 г.Шагонара **19 %**.

- качество интернет – соединения. **100 %** высокого качества интернет – соединения не отмечает ни одна школа. Самые высокое соединение **46 %** в МБОУ СОШ с.Аянгаты, **42 %** в МБОУ СОШ с.Чаатинской им.К.О.Шактаржика. В 15 общеобразовательных школах качество соединения интернета на самом низком уровне на **0 %**.

Вывод: Несмотря на оказываемую в рамках реализации Национальных проектов государственную поддержку общеобразовательным организациям республики, школы с устойчивыми низкими образовательными результатами отмечают на недостаточное материально-техническое оснащение. Необходимо изучить реальное состояние данных школ и рассмотреть возможность оснащения.

2. Высокая доля обучающихся с рисками учебной неуспешности (39 %) (таблица № 12,13):

В **43 %** школ (по РФ - 89 %) наблюдается высокая доля классов, в которых более 30 % обучающихся из малообеспеченных семей и в **34 %** школ высокая доля обучающихся, которым учителя рекомендуют дополнительные занятия с целью ликвидации отставания от учебной программы.



Наибольшая доля (**82%**) обучающихся с низким индексом ESCS отмечена в 1 школе (школа № 2 г.Ак-Довурак), более **70 %** в 5 школах (13,8 %), **от 50 до 70 %** – в 11 школах (30,5 %), **от 0 до 50%** – в 18 школах (50 %), и только в двух школах доля составляет 0% (см.таблицу № 11).

Наибольшая доля (**40-47%**) детей, которым учителя рекомендуют дополнительные занятия наблюдается в 8 школах (МБОУ СОШ № 2 г.Ак-Довурак, МБОУ СОШ с.Аянгаты, МБОУ Чыргакинская СОШ, МБОУ СОШ с.Бояровка, МБОУ СОШ № 2 г.Шагонара, МБОУ СОШ с.Хайыракан, МБОУ Ак-Тальская СОШ, МБОУ СОШ с.Арыскан), в остальных школах дополнительные занятия, по мнению учителей, требуются **от 24 % до 40%** детям, что может указывать на то, что около **50 %** учащихся данных школ отстают от учебной программы в силу разных обстоятельств, в том числе из-за низкого социально-экономического статуса семьи.

В 2021 году наибольшая доля (92%) обучающихся с низким индексом ESCS отмечена в 1 школе (школа с. Нарын Эрзинского района), более 80% в 3 школах (8%), от 70 до 80% – в 10 школах (27%), от 50 до 70% доли – в 18 школах (48%), в остальных 5 школах доля составляет менее 50% (см.таблица № 8).

Наибольшая доля (40-46%) детей, которым учителя рекомендуют дополнительные занятия наблюдается в 5 школах (школа № 3 г. Кызыла, с. Теве-Хая, Дус-Даг, Аксы-Барлык), в остальных школах дополнительные занятия, по мнению учителей, требуются от 20 до 40% детям, что может указывать на то, что около 50% учащихся данных школ отстают от учебной программы в силу разных обстоятельств, в том числе из-за низкого социально-экономического статуса семьи (см.таблицу № 12).

Вывод. Основой высоких рисков учебной неуспешности обучающихся является отсутствие у педагогов компетенций, позволяющих эффективно работать с обучающимися, находящимися в зоне

«риска». Поэтому к решению данной управленческой проблемы должна активно привлекаться система дополнительного профессионального обучения республики, программы подготовки педагогических кадров по повышению их квалификации для работы с детьми из семей разных социальных статусов, в особенности из семей низкого социально-экономического статуса.

Для обучающихся, находящихся в статусе отстающих от учебной программы, необходимо создавать условия для реализации эффективной индивидуальной траектории роста при содействии школьных служб. Также должна быть выстроена работа с семьей (родителями) по их сопровождению с участием муниципальных властей, субъектов профилактики.

3. Высокая доля обучающихся с ОВЗ (39 %) (таблица № 14,15):

В 22 % школ отмечается доля учителей, испытывающих неуверенность при работе с обучающимися с ОВЗ и в 12 % школ отмечается доля обучающихся с ОВЗ.



Доля обучающихся с ОВЗ от общего количества учащихся отмечается сравнительно в небольших процентах. Самая большая доля выпускников с ОВЗ **100 %** отмечается только у педагогов МБОУ Чыраа-Бажынской СОШ. В остальных 35 школах (97 %) доли отмечаются от самого низкого **1 %** и не превышает **28 %**.

При этом, при наличии небольших долей по обучающимся с ОВЗ, доли учителей, испытывающих неуверенность при работе с обучающимися с ОВЗ сравнительно очень высок. В 33 школах (91,6 %) из 36 педагоги испытывают неуверенность, которая варьируется в процентах **от 9 % до 45 %**. И только у педагогов трех школ (8,3 %) неуверенность отсутствует – **0 %**.

Схожая тенденция отмечается и по всей России, в более чем в половине школ отмечается высокая доля обучающихся с ОВЗ и более 30% педагогов имеют затруднения, неуверенность в работе с ними.

В 2021 году наибольшая доля обучающихся с ОВЗ была отмечена в У-Шынаанской школе Тес-Хемского района (13%), до 10% доли имеется в 67% (25) школ, в 19% школах обучающихся с ОВЗ не отмечается.

При этом учителя 10% школ указали в анкетах, что испытывают неуверенность в работе с такими обучающимися. Самые высокие показатели 44 % МБОУ СОШ с.Арыскан Улуг-Хемского кожууна, 40 % МАОУ СОШ с.Аксы-Барлык Барун-Хемчикского кожууна.

Вывод. Необходимо системно повышать профессиональную компетентность педагогов, работающих в условиях инклюзивного образования, через выявление уровня профессионально значимых качеств педагога при помощи комплекса диагностических методик, с тем, чтобы педагоги могли в дальнейшем корректировать, развивать и совершенствовать свою активность. Помимо педагогов повышать квалификацию также необходимо государственным, муниципальным служащим системы образования. База данных должна обновляться. Ежегодно до 50% педагогов не менее 80% школ должны проходить диагностические методики на выявления их уровня компетенций и повышать квалификации по вопросам инклюзивного образования.

4. Низкое качество преодоления языковых и культурных барьеров (высокий риск - 17 %, средний – 69 %, низкий 14 %) (таблицы № 16,17,18) включает следующие риски:

- наличие в школе дополнительных занятий для обучающихся, для которых русский язык не является родным или языком повседневного общения: только в **72 %** школах педагогами ведутся дополнительные занятия, в **28 %** - дополнительные занятия не ведутся;

- доля обучающихся, для которых русский язык не является родным или языком повседневного общения (по ответам обучающихся): **100 %** долю указывают 9 школ (МБОУ Кызыл-Дагская СОШ, Кара-Хольская СОШ, СОШ с.Аянгаты, СОШ с.Хонделен, СОШ с.Кок-Хаак, МБОУ Ийская СОШ,

СОШ с.Торгалыкский, СОШ с.Булун-Терек, МБОУ Ак-Тальская СОШ); в 11 школах риск отмечен **от 91 % до 97 %** (СОШ с.Хайыракан, с.Эрги-Барлык, с.Кочетово, с.Элегест, № 2 Ак-Довурак, О-Шынаанская СОШ, МБОУ Хемчикская СОШ, Сесерлигская СОШ, Хадынская СОШ, Чыраа-Бажыынская СОШ, Кара-Хаакская СОШ); в 5 школах **от 80 до 88 %** (СОШ с.Чаатинский, с.Межегей, Бажын-Алаак, Шивилигская СОШ, с.Дерзиг-Аксы); в 2 школах от 71 % до 77 % (СОШ с.Бояровка, № 2 г.Кызыла); в 4 школах **от 63 до 68 %** (Хайыраканская СОШ, с.Кундустуг, Терлиг-Хаинская СОШ, № 2 г.Шагонар); в 2 школах **от 51 % до 57 %** (СОШ с.Арыг-Узюнский, с.Бурен-Бай-Хаак); в 2 школах 42 % (Ырбанская СОШ, Чыргакинская СОШ).;

- *доля обучающихся, для которых русский язык не является родным или языком повседневного общения (по данным администрации ОО): 78 %* отмечают долю обучающихся педагоги из числа администрации школы.

Вывод: по данным администрации 36 школ у 78 % доли обучающихся русский язык не является родным, в то же время в 28 % школ дополнительные занятия не ведутся. Необходимо пересмотреть учебные планы всех школ, совершенствовать преподавание русского языка для всех обучающихся, для которых русский язык не является родным языком или языком повседневного общения.

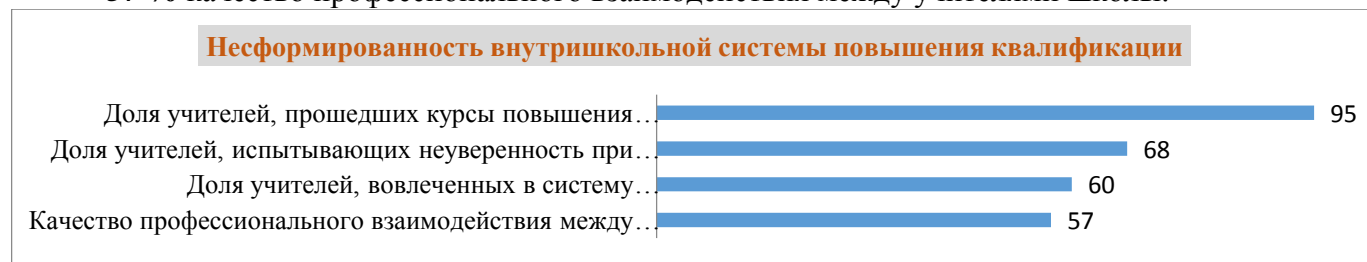
5. Несформированность внутришкольной системы повышения квалификации (высокий риск -17 %, средний – 19 %, низкий риск – 64 %) (таблица № 19,20,21,22).

В 36 школах отмечается: **95 %** доли учителей, прошедших курсы повышения квалификации, соответствующих их профессиональным потребностям;

68 % доли учителей, испытывают неуверенность при работе с обучающимися с ОВЗ;

60 % доли учителей, вовлеченных в систему наставничества (менторства);

57 % качество профессионального взаимодействия между учителями школы.



Несформированность внутришкольной системы повышения квалификации отмечается следующими рисками:

- *доля учителей, прошедших курсы повышения квалификации, соответствующих их профессиональным потребностям:* 13 школ отмечают **100 %** долю учителей прошедших курсы (№ 2 г.Ак-Довурак, Хемчикская СОШ, Кызыл-Дагская СОШ, Кара-Хольская СОШ, СОШ с.Эрги-Барлык, Бажын-Алаакская СОШ, Хайыраканская СОШ, СОШ с.Бояровка, СОШ с.Дерзиг-Аксы, Кара-Хаакская СОШ, Шивилигская СОШ, СОШ с.Кочетово, Ырбанская СОШ); в 22 школах доли отмечены **от 85 % до 96 %**, самый низкий процент **75 %** в СОШ с.Арыг-Узюнский.

- *доля учителей, испытывающих неуверенность при работе с обучающимися с ОВЗ:* **от 92 % до 100 %** неуверенность отметили Кара-Хольская СОШ, Кара-Хаакская СОШ, СОШ с.Булун-Терек; выше среднего **от 53 % до 94** отмечается в 27 школах; ниже среднего **от 31 % до 48 %** отмечается в 6 школах (СОШ с.Бояровка, с.Кундустуг, с.Хайракан, с.Межегей, с.Дерзиг-Аксы, № 2 г.Кызыла).

- *доля учителей, вовлеченных в систему наставничества (менторства):* риск отмечен в процентах, самый низкий процент **19 %** в 1 школе (Терлиг-Хаинская СОШ), **от 33 % до 88 %** в остальных школах;

- *качество профессионального взаимодействия между учителями:* больше среднего **от 50 до 80 %** отмечают 30 школ; ниже среднего **от 37 до 49 %** в 6 школах (СОШ № 2 г.Шагонар, с.Бояровка, с.Кундустуг, с.Кок-Хаак, Кара-Хаакская СОШ, Терлиг-Хаинская СОШ);

Вывод: 95 % отмечается доли учителей, прошедших курсы повышения квалификации, соответствующих их профессиональным потребностям, из них более половины 60 % вовлечены в систему наставничества, чуть больше половины учителей 57 % отмечают профессиональное взаимодействие между собой, и в тоже время 68 % испытывают неуверенность в работе с обучающимися с ОВЗ.

Таким образом, курсы повышения квалификации не дают в полной мере иметь багаж знаний, чтобы достаточно выстроить профессиональное взаимодействие между общеобразовательными организациями и исключить неуверенность в работе.

6. Дефицит педагогических кадров (высокий риск – 16 %, средний – 28 %, низкий риск – 56 %) отмечается следующими рисками (таблица № 23):

- *нехватка педагогов*: нехватку отметили только **39 %** школ, **61 %** школ не нуждаются в дефиците кадров;

- *нехватка психологов, логопедов, социальных педагогов*: нехватку отметили только **19 %** школ, **81 %** школ отрицают дефицит кадров;

- *нехватка вспомогательного (непедагогического) персонала*: нехватку отмечают только **3 %** школ, **97 %** школ отрицают дефицит кадров.

Вывод: нехватку педагогических кадров отмечают сравнительно небольшое количество школ, всего 39 %; также нехватка психологов, логопедов, социальных педагогов отмечают всего 19 % школ от общего количества; а нехватка вспомогательного (непедагогического) персонала отмечается всего в 3 %.

Таким образом, для организации образовательной деятельности в школах с устойчивыми низкими образовательными результатами дефицита в кадрах нет.

7. Пониженный уровень качества школьной образовательной и воспитательной среды (высокий риск – 14 %, средний – 28 %, низкий – 58 %) (таблица № 24):

78 % школ отмечают высокий уровень отношений в педагогическом коллективе (по ответам самих учителей);

в 70 % школ проводится системная работа профориентационной деятельности;

в 70 % школ отмечают высокий уровень мотивации обучающихся;

только **в 18 %** школ распространены деструктивные педагогические практики (доля ответов обучающихся);

и **11 %** доля обучающихся регулярно подвергаются буллингу в школе (по ответам обучающихся).



Пониженный уровень качества школьной образовательной и воспитательной средой представлен следующими рисками:

- *доля обучающихся регулярно подвергающихся буллингу в школе* (по ответам обучающихся): в 14 школах обучающиеся отмечают данный риск в **0 %** (Кызыл-Дагская СОШ, Кара-Хольская СОШ, СОШ с.Хонделен, Хайыраканская СОШ, СОШ с.Дерзиг-Аксы, СОШ с.Кок-Хаак, СОШ с.Кундустуг, Терлиг-Хаинская СОШ, Кара-Хаакская СОШ, Шивилигская СОШ, СОШ с.Бай-Хаак, Ийская СОШ, Ырбанская СОШ, СОШ с.Элегест); **от 4 % до 17 %** отмечают 18 школ; **25 %** в Чыраа-Бажынской СОШ, **33 %** в СОШ с.Чаатинский, **62 %** в СОШ с.Бояровка, **83 %** в СОШ с.Аянгаты.;

- *отношения в педагогическом коллективе* (по ответам самих учителей): показатель отмечен довольно высокими процентами **от 55 % до 98 %** в 35 школах, только в СОШ № 2 г.Шагонар - **29 %**.;

- *уровень мотивации обучающихся*: все 36 школ отмечают относительно высокие проценты по данному показателю **от 55 % до 88 %**;

- *системность профориентационной деятельности*: в 8 школах системность отмечена в **100 %** (Кара-Хольская СОШ, СОШ с.Хонделен, Хайыраканская СОШ, СОШ с.Дерзиг-Аксы, Кара-

Хаакская СОШ, Ийская СОШ, СОШ с. Чаатинский); в 27 школах отмечена в пределах **от 33 % до 94 %**, и только в Ак-Тальской СОШ - **11 %**;

- *распространенность деструктивных педагогических практик (доля ответов обучающихся)*: в 10 школах обучающие отметили **0 %** (Кара-Хольская СОШ, СОШ с. Хонделен, СОШ с. Дерзиг-Аксы, СОШ с. Кок-Хаак, Терлиг-Ханиская СОШ, Кара-Хаакская СОШ, Ссерлигская СОШ, Ырбанская СОШ, СОШ с. Арыг-Узуу, СОШ с. Булун-Терек); **от 3 % до 7 %** в 4 школах (СОШ с. Бай-Хаак, СОШ с. Элегест, Ийская СОШ, СОШ с. Кундустуг); **от 13 % до 31 %** отмечается в 16 школах; сравнительно высокие показатели **от 40 % до 57 %** в 6 школах (Хадынская СОШ, Чыраа-Бажыынская СОШ, Чыргакинская СОШ, СОШ с. Бурен-Бай-Хаак, СОШ с. Аянгаты, СОШ с. Бояровка).

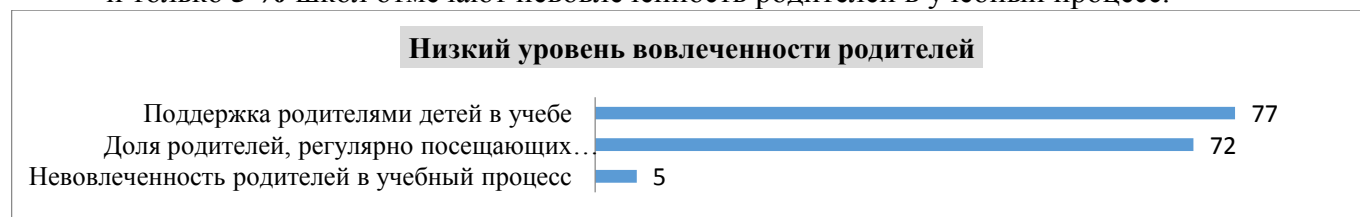
Вывод: условия для организации школьной образовательной и воспитательной среды созданы: **78 %** школ отмечают высокий уровень отношений в педагогическом коллективе (по ответам самих учителей); в **70 %** школ проводится системная работа профориентационной деятельности; в **70 %** школ отмечают высокий уровень мотивации обучающихся. Буллингу подвергаются небольшой процент обучающихся **11 %**.

8. Низкий уровень вовлеченности родителей (высокий риск – 11 %, средний – 58 %, низкий – 31 %) (таблица № 25)

в **77 %** школ отмечают поддержку родителей детей в учебе;

72 % доля родителей регулярно посещают школу;

и только **5 %** школ отмечают невовлеченность родителей в учебный процесс.



Уровень вовлеченности родителей отмечается следующими рисками:

- *доля родителей, регулярно посещающих родительские собрания*: только в 4 школах посещаемость отмечено **100 %** (Жызыл-Дагская СОШ, Кара-Хольская СОШ, СОШ с. Бояровка, Терлиг-Хаинская СОШ); выше среднего **от 53 % до 89 %** отмечено в 28 школах; ниже среднего **от 38 % до 45 %** в 4 школах (СОШ с. Бай-Хаак, СОШ с. Дерзиг-Аксы, СОШ с. Бурен-Бай-Хаак, Сесерлигская СОШ);

- *поддержка родителями детей в учебе*: относительно высокие показатели отмечают все 36 школ **от 58 % до 90 %**;

- *невовлеченность родителей в учебный процесс*: данный показатель не отмечают проблемным 13 школ – **0 %**; относительно небольшими процентами **от 2 % до 9 %** отметили 18 школ; сравнительно высокими процентами **от 11 % до 20 %** отметили 5 школ (Ийская СОШ, Сесерлигская СОШ, Чыраа-Бажыынская СОШ, Ырбанская СОШ, Терлиг-Хаинская СОШ).

Вывод: в большинстве школ выстроена системная работа с родителями обучающихся, больше половины родителей **77 %** учителей отмечают их поддержку и **72 %** доли родителей регулярно посещают школу.

9. Риски низкой адаптивности учебного процесса (высокий риск – 8 %, средний – 20 %, низкий – 72 %) (таблица № 26)

82 % школ учитывают индивидуальные возможности обучающихся;

В **76 %** школ используют современные педагогические технологии;

В **75 %** школ используют элементы формирующего оценивания.

Риски низкой адаптивности учебного процесса



Низкая адаптивность учебного процесса отмечается следующими рисками:

- *учет индивидуальных возможностей обучающихся в учебном процессе*: показатели сравнительно высокие выше среднего. **100 %** учет отмечен только в МБОУ Кара-Хольской СОШ. В остальных школах учет отмечен в процентах **от 69 % до 95 %**;

- *использование элементов формирующего оценивания*: показатели сравнительно высокие выше среднего. Во всех школах учет отмечен в процентах **от 50 % до 96 %**;

- *использование современных педагогических технологий*: показатели сравнительно высокие выше среднего у 35 школ, ниже среднего **46 %** только в Ырбанской СОШ.

Вывод: в большинстве школ:

в 82 % учитываются индивидуальные возможности обучающихся,

в 72 % используют современные педагогические технологии,

в 75 % используют элементы формирующего оценивания

10. Недостаточная предметная и методическая компетентность педагогических работников (высокий риск – 6 %, средний – 25 %, низкий – 69 %) (таблица № 27)

уровень дисциплины в школе отмечают 91 % школ;

83 % проводится учителями самооценка своих компетенций;

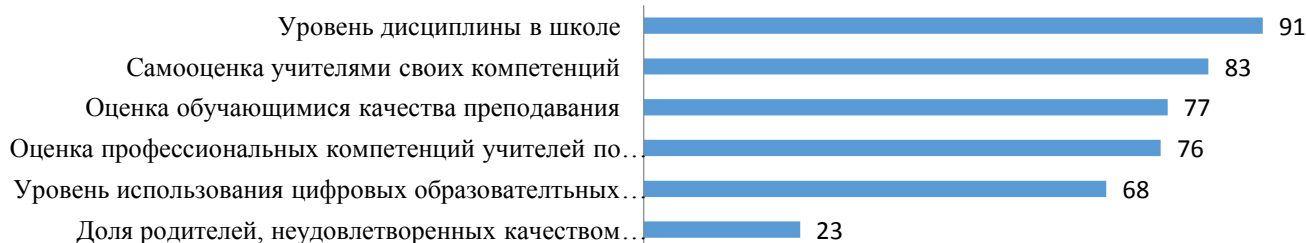
77 % обучающихся школ оценивают качество преподавания;

76 % оценена профессиональная компетентность учителей школ (по данным ОО);

68 % учителей используют цифровые образовательные ресурсы;

23 % составляет доли родителей, неудовлетворенных качеством преподавания.

Недостаточная предметная и методическая компетентность педагогических работников



Недостаточная предметная и методическая компетентность педагогических работников отмечается следующими рисками:

- *оценка профессиональных компетенций учителей по данным ОО*: показатели сравнительно высокие, выше среднего. **100 %** компетентность оценена в МБОУ Кара-Хольской СОШ. В 31 школах показатели выше среднего **от 58 % до 98 %**. И только в 4 школах показатели ниже среднего **от 0 % до 44 %** (Сесерлигская СОШ, СОШ с.Бояровка, СОШ с.Кочетово, Хадынская СОШ);

- *самооценка учителями своих компетенций*: все учителя школ относительно высоко оценивают свои компетенции, показатели выше среднего. Все школы отмечают самооценку **от 70 % до 99 %**;

- *доля родителей, неудовлетворенных качеством обучения*: **100 %** не отметила ни одна школа. Ниже среднего показатели отметили 30 школ в процентах **от 5 % до 42 %**. В трех школах доля родителей неудовлетворенность отметили в **0 %**. (Кара-Хольская СОШ, Терлиг-Хаинская СОШ, Кара-Хаакская СОШ). Выше среднего показатели отметили 3 школы **от 50 % до 71 %** (СОШ с.Хонделен, СОШ с.Кок-Хаак, СОШ с.Бояровка);

- *оценка обучающимися качества преподавания:* в целом обучающиеся 35 школ отмечают высокие показатели по качеству преподавания, выше среднего **от 59 до 100 %**. И только в СОШ с.Арыг-Узуу показатель ниже среднего **35 %**.;

- *уровень дисциплины в школе:* в 13 школах дисциплина на уровне **100 %** (Кызыл-Дагская СОШ, Кара-Хольская СОШ, СОШ с.Хонделен, Хайыраканская СОШ, СОШ с.Дерзиг-Аксы, СОШ с.Кок-Хаак, СОШ с.Кундустуг, Терлиг-Хаинская СОШ, Кара-Хакская СОШ, Сесерлигская СОШ, Ийская СОШ, Ырбанская СОШ, СОШ с.Булун-Терек); в 22 школах уровень дисциплины отмечен в процентах выше среднего **от 75 % до 96 %**. И только в СОШ с.Аянгаты показатель **54 %**.;

- *уровень использования цифровых образовательных ресурсов учителями:* в Кара-Хольской СОШ **100 %** используют цифровые ресурсы. В 5 школах **от 90 % до 94 %** (Шивилигская СОШ, СОШ с.Дерзиг-Аксы, СОШ с.Аянгаты, Кызыл-Дагская СОШ, Хадынская СОШ). 25 школ отмечают показатели выше среднего **от 50 до 89 %**. В 5 школах показатель ниже среднего **от 29 % до 47 %** (СОШ № 2 г.Шагонар, СОШ с.Бояровка, Ырбанская СОШ, СОШ с.Арыг-Узуу, Ырбанская СОШ, Хайыраканская СОШ).

Вывод: данный риск (недостаточная предметная и методическая компетентность педагогических работников) не отмечен высоким процентом, показатели для школ с НОР сравнительно «удовлетворительные». Только 23 % доли родителей не удовлетворены качеством преподавания, большая часть родителей имеют противоположное мнение

